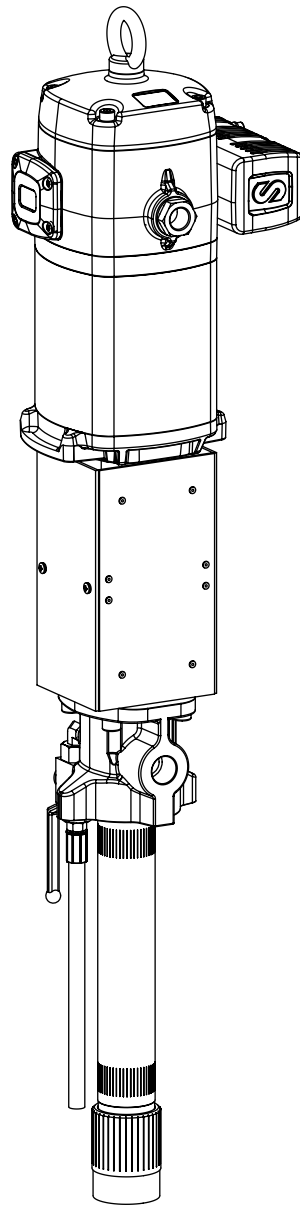


Parts and technical service guide  
Guía de servicio técnico y recambio  
Guia de serviço técnico e peças sobresselentes



**EN** 17:1 RATIO AIR OPERATED INK PUMP BANTAM PM45

**ES** BOMBA NEUMÁTICA DE TINTA BANTAM PM45, RATIO 17:1

**PT** BOMBA PNEUMÁTICA DE TINTA BANTAM PM45, RÁCIO 17:1

## DESCRIPTION / DESCRIPCIÓN

EN

Compressed air operated piston-type reciprocating pump. This high capacity demand pump for ink is suitable for large installations with long lengths of piping supplying several outlets simultaneously or ink gun thru. This pump is mounted directly on double post ram on pump hoist for 200 kg drums or mobile extrusion unit for 20 kg pails.

### WARNING / ADVERTENCIA

EN



**WARNING** Read all instruction manuals, tags, and labels before operating the equipment. This equipment is for professional use only.

The non compatible fluids may cause damage in the pump and serious personal injury. This equipment is not intended for use with fluids that fall within the Group 1 fluid as defined that are explosive, extremely flammable, highly flammable, flammable, very toxic, toxic, oxidizing or where the vapor pressure is greater than 0.5 bar above the pressure atmospheric at the maximum allowable temperature.

The pump generates high or very high pressures. Do not exceed the maximum air inlet pressure of 10 bar.

A direct hit against the human body may result in an injury.

All air must be bleed from the pump and pipe work system before it is used, especially before the pump is allowed to stall under-pressure. If the container supplying the pump is changed, the bleed valve on the outlet of the pump should be opened to remove the air pocket caused by the change. Air trapped in the system will cause spitting of material as it leaves the system. In addition to the danger from flying material, the sudden released of the pressure can cause, hoses, valves, fixtures etc. to move violently and unexpectedly.

This unit may have stored pressure, released all pressure and disconnect from any fluid systems before servicing. To ensure safe operation of this unit, all service work should be by qualified personnel only.

When not in use, be sure to shut off the air supply to avoid accidents.

Do not alter or modify this equipment. Use genuine components provided from SAMOA Industrial S.A. Any unauthorized tampering with this equipment, improper use, poor maintenance or removal of identifications labels may invalidate the guarantee.

All fittings in the system connected to the outlet of the pump should be suitable for the maximum possible pressure generated by the pump/air motor. If the systems cannot be designed to take the maximum pressure produced by the pump, safety valves or diverter valves should be fitted. All pumps are tested with greased and may have large quantities of this grease remaining in the pump.

ES

Bomba de pistón alternativo accionada por aire comprimido. Permite bombear grandes caudales de tinta. Aplicable en instalaciones con conducciones de gran longitud para dar servicio simultáneamente a varias tinteros o suministro directo mediante pistola. La bomba se puede montar directamente sobre el inductor doble-poste, el elevador simple con bidones de 200 kg o en el inductor móvil para botes de 20 kg.

ES



**ADVERTENCIA** Lea atentamente el manual de instrucciones y sus advertencias antes de empezar a operar con el equipo. Este equipo es únicamente para uso profesional.

Los fluidos no adecuados para la bomba pueden causar daños a la unidad de la bomba e implicar riesgos de graves daños personales. Este equipo no está destinado para el uso de fluidos que se encuentran en el apartado 1 de la Directiva de Equipos a Presión. Estos son fluidos explosivos, extremadamente inflamables, altamente inflamables, inflamables, muy tóxicos, tóxicos, u oxidantes. O aquellos fluidos cuya presión de vapor sea superior a 0.5 bar sobre la presión atmosférica a la máxima temperatura permitida.

La bomba puede producir presiones elevadas o muy elevadas. No exceder la presión máxima permitida de alimentación de aire de 10 bar.

Las altas presiones pueden ocasionar lesiones muy graves en el cuerpo humano.

Extraiga todo el aire de la bomba y del sistema de tuberías antes de poner en funcionamiento el sistema, especialmente antes de permitir que la bomba se pare bajo presión. Si el contenedor de suministro de la bomba es sustituido, abra la válvula de purgado en la salida de fluido para eliminar el aire que se haya introducido en el recambio de esta. El aire atrapado en el sistema provoca que el material sea lanzado cuando deja el sistema. Además del peligro que genera este material lanzado, los cambios bruscos de presión pueden provocar que las mangueras, válvulas y otros accesorios se muevan violenta e inesperadamente.

Este equipo puede contener presión almacenada, elimine la presión y desconecte la bomba del sistema de entrada y salida de fluidos en caso de realizar cualquier mantenimiento. Para asegurar el correcto funcionamiento de esta unidad, cualquier operación de mantenimiento solo será llevada a cabo por personal cualificado.

Para prevenir accidentes, cuando el equipo no esté en uso asegurar la desconexión de este a la línea de alimentación de aire.

No altere la integridad del equipo. Use componentes originales de SAMOA Industrial S.A. Cualquier modificación no autorizada del equipo, uso indebido, mantenimiento incorrecto o la retirada de las etiquetas identificativas puede ser causa de anulación de la garantía.

Todos los accesorios que se encuentren en la línea de salida de fluido deben de ser aptos para la máxima presión generada por la bomba. Si el sistema no está diseñado para soportar la máxima presión ejercida por la bomba, instalar válvulas de seguridad o válvulas de derivación.

Todas las bombas se prueban con grasa y pueden contener restos en su interior.

## DESCRIÇÃO

---

**PT**

Bomba de pistão alternativo acionada por ar comprimido. Permite bombear grandes caudais de tinta. Aplicável em instalações com conduções de grande longitude para dar serviço simultaneamente a vários tinteiros o fornecimento Director mediante pistola. A bomba se pode montar diretamente sobre o indutor duplo-poste, o elevador simples com tambores de 200 kg o em o indutor móvel para botes de 20 kg.

**PT**



**ADVERTÊNCIA** Leia atentamente o manual de instruções e as suas advertências antes de começar a operar com o equipamento. Este equipamento é unicamente para uso profissional.

Os fluidos não adequados para a bomba podem causar danos à unidade da bomba e implicar riscos de graves danos pessoais. Este equipamento não está destinado para o uso de fluidos que se encontram em o apartado 1 de a Diretiva de Equipamentos a Pressão. Estes são fluidos explosivos, extremadamente inflamáveis, altamente inflamáveis, inflamáveis, muito tóxicos, tóxicos ou oxidantes. Aqueles fluidos cuja pressão de vapor seja superior a 0.5 bar sobre a pressão atmosférica à máxima temperatura permitida.

A bomba pode produzir pressões elevadas ou muito elevadas. No exceder a pressão máxima permitida de alimentação de ar de 10 bar. As altas pressões podem ocasionar lesões muito graves em o corpo humano.

Extraia todo o ar de a bomba e do sistema de tubagens antes de pôr em funcionamento o sistema, especialmente antes de permitir que a bomba se pare baixo pressão. Se o contentor de fornecimento da bomba é substituído, abra a válvula de purgado na saída de fluido para eliminar o ar que se haja introduzido nas peças sobresselentes desta. O ar bloqueado no sistema provoca que o material seja lançado quando deixa o sistema. Ademais do perigo que gera este material lançado, os câmbios bruscos de pressão podem provocar que às mangueiras, válvulas e outros acessórios se movam violenta e inesperadamente.

Este equipamento pode conter pressão armazenada, elimine a pressão e desconecte a bomba do sistema de entrada e saída de fluidos em caso de realizar qualquer manutenção. Para assegurar o correto funcionamento de esta unidade, qualquer operação de manutenção só será levada a cabo por pessoal qualificado.

Para prevenir acidentes, quando o equipamento não esteja em uso assegurar a desconexão deste à linha de alimentação de ar.

Não altere a integridade do equipamento. Use componentes originais de SAMOA Industrial S.A. Qualquer modificação não autorizada do equipamento, uso indevido, manutenção incorreto ou a retirada das etiquetas identificativas pode ser causa de anulação da garantia.

Todos os acessórios que se encontrem na linha de saída de fluido devem de ser aptos para a máxima pressão gerada pela bomba. Se o sistema não está desenhado para suportar a máxima pressão exercida pela bomba, instalar válvulas de segurança ou válvulas de derivação.

Todas as bombas se provam com gordura e podem conter restos no seu interior.

2020\_03\_26-11:00

# RECOMMENDED SEQUENCE OF OPERATION / SECUENCIA RECOMENDADA PARA OPERAR / SEQUÊNCIA RECOMENDADA PARA OPERAR

## TYPICAL INSTALLATION / CONEXIÓN TIPO DE LA BOMBA / CONEXÃO TIPO DE A BOMBA

### EN

Figure 2 is a typical installation shown with all the recommended accessories for the pump to operate correctly.

**NOTE:** The compressed air supply must be set between 3 and 12 bar (40 – 174 psi), being 7 bar (98 psi) the recommended pressure. An air closing valve must be installed, in order to be able to close the compressed air line at the end of the day (If the air inlet not is closed and there is a leakage in some point of the ink outlet circuit, the pump will start automatically, emptying the container or dry-running).

### PT

A título informativo, se mostra em a figura 2 uma instalação típica com todos os elementos recomendados para o seu correto funcionamento.

**NOTA:** A pressão de alimentação de ar deve estar compreendida entre 3 e 12 bar (40 – 174 psi) sendo 7 bar (98 psi) a pressão recomendada.

É aconselhável instalar, do mesmo modo, uma válvula de feche para poder fechar a alimentação de ar ao final de a jornada. (Em caso de roturas ou fugas na saída de tinta, se a alimentação de ar não está fechada, a bomba se colocar-se-ia em funcionamento automaticamente, podendo esvaziar-se completamente o depósito ou funcionar em seco).

### ES

A título informativo, se muestra en la figura 2 una instalación típica con todos los elementos recomendados para su correcto funcionamiento.

**NOTA:** La presión de alimentación de aire debe estar comprendida entre 3 y 12 bar (40 – 174 psi) siendo 7 bar (98 psi) la presión recomendada. Es aconsejable instalar, asimismo, una válvula de cierre para poder cerrar la alimentación de aire al final de la jornada. (En caso de roturas o fugas en la salida de tinta, si la alimentación de aire no está cerrada, la bomba se pondría en marcha automáticamente, pudiendo vaciarse completamente el depósito o funcionar en seco).

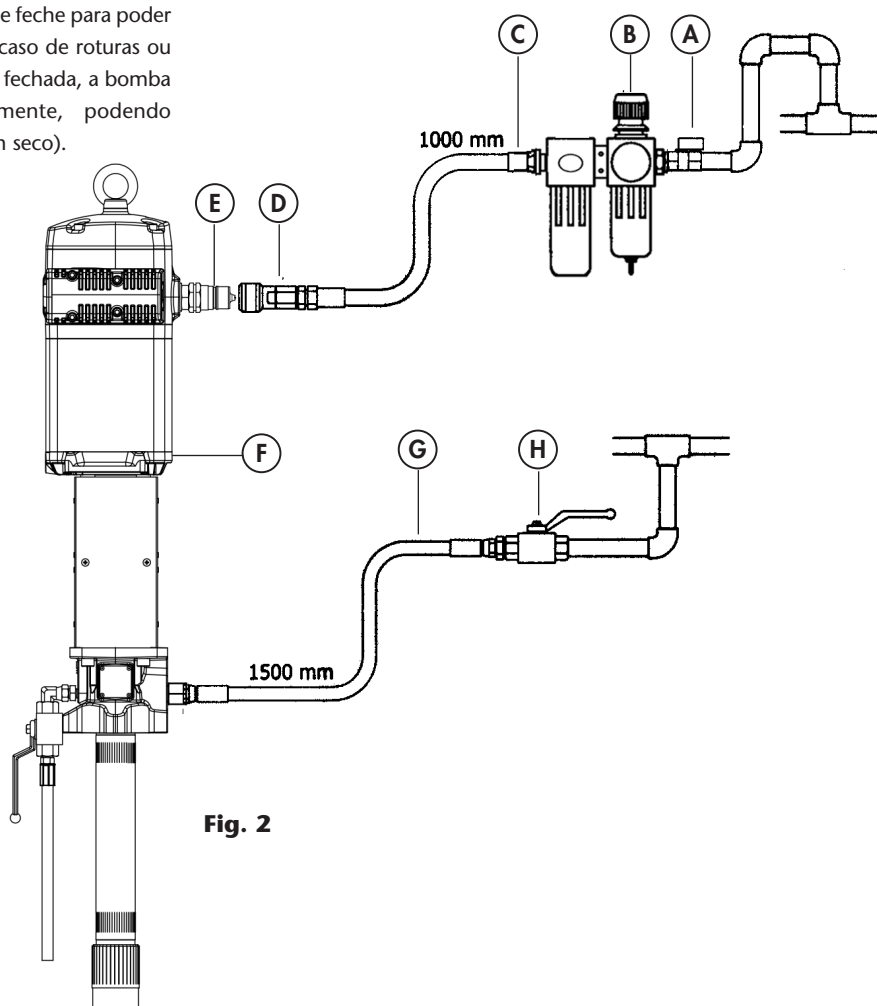


Fig. 2

POS	DESCRIPTION	DESCRIPCIÓN	DESCRIÇÃO
A	Air shut off valve	Válvula de corte de aire	Válvula de corte de ar
B	Filter regulator	Filtro regulador	Filtro regulador
C	Air hose	Manguera de aire	Mangueira de ar
D	Quick coupling	Enchufe rápido	Tomada rápida
E	Connection nipple	Conector rápido	Conector rápido
F	Pump	Bomba	Bomba
G	Ink hose	Manguera de tinta	Mangueira de tinta
H	Ink shut off valve	Válvula de cierre de tinta	Válvula de feche de tinta

## OPERATION / MODO DE EMPLEO / MODO DE USO

### EN

1. Open the bleed air valve (85). The pump can now expel any air trapped in (fig. 2).
2. Start the pump opening the pumps valve (pos. A), and increasing the pressure with the regulating filter gradually (pos. B). The pump starts operating.
3. Close the pump air bleed valve (85) as soon as the material trapped air is pumped out of the valve.
4. The pump starts to pump when an outlet valve is opened (pos. H), for example a dispensing ink gun.

### PT

1. Abra a válvula de purgado de a bomba (85), para eliminar o ar que se encuentre dentro dela.
2. Arranque a bomba com a válvula de fornecimento de ar (pos. A), incremente progressivamente a velocidade da bomba com o filtro regulador (pos B).
3. Feche a válvula de purga (85), no momento que não saia ar bloqueado com fluido através desta.
4. A bomba já está pronta para operar. A bomba começa a bombear quando se abre uma válvula de saída (pos. H), por exemplo uma pistola dispensadora de tinta.

### ES

1. Abra la válvula de purgado de la bomba (85), para eliminar el aire que se encuentre dentro de ella.
2. Arranque la bomba con la válvula de suministro de aire (pos. A), incremente progresivamente la velocidad de la bomba con el filtro regulador (pos B).
3. Cierre la válvula de purga (85), en el momento que no salga aire atrapado con fluido a través de esta.
4. La bomba ya está lista para operar. La bomba empieza a bombear cuando se abre una válvula de salida (pos. H), por ejemplo una pistola dispensadora de tinta.

## TROUBLESHOOTING

### EN

SYMPTOMS	POSSIBLE REASONS	SOLUTIONS
The pump is not working or there is no ink delivery.	No suitable air supply pressure.	Increase the air supply pressure.
	Some outlet circuit element is clogged or closed.	Clean or open the outlet circuit.
	There is an air pocket in the ink inlet area.	Bleed the air in follower plate.
	Air in pump.	Bleed the air in pump (85).
The pump begins to operate very fast.	Pump dry-running. The drum is empty.	Replace the drum.
The pump keeps on operating although the ink outlet is closed.	There is a ink leakage at some point in the circuit.	Verify and tighten or repair.
	Contamination in the piston valve (77).	Disassemble and clean. Replace if damaged (77).
Air leakage through the air outlet muffler (25).	Contamination in the foot valve (81).	Disassemble and clean. Replace if damaged (81).
	Damage or worm piston O-ring (44).	Replace O-ring (44).
	The air seal of the inventor assembly is damaged and worm (8).	Replace the air seal (8).
Ink flow out put too low or diminishes over time.	Damage or worm spool seals.	Replace the seals (18) and (20).
	Contamination in the foot valve (81).	Remove and clean (81). Replace if damaged.
	Contamination in the piston valve (77).	Remove and clean. Replace if damaged (77).
	Exhaust muffler clogged log compressed air dirt/lubricant.	Replace the muffler left (30) (31).

2020\_03\_26-11:00

**ES**

SÍNTOMAS	POSIBLES CAUSAS	SOLUCIONES
La bomba no funciona o no hay entrega de tinta.	Presión de suministro de aire no adecuada.	Incremente la presión del aire de suministro.
	Algún elemento del circuito de salida está obstruido o cerrado.	Limpe o abra el circuito de salida.
	Se han creado bolsas de aire alrededor de la zona de succión de la bomba.	Purgue el plato seguidor.
	Se ha formado una cavidad de aire en la bomba.	Purgue la bomba (85).
La bomba empieza a funcionar mucho más aprisa.	La bomba está funcionando en seco, depósito vacío.	Llene el depósito.
La bomba sigue funcionando aunque se cierre la salida de tinta.	Existe fuga de tinta en algún punto del circuito.	Verifique y apriete o repare.
	Válvula de impulsión (77) no cierra por impurezas.	Desmante y limpie (77).
	Válvula de entrada (81) no cierra por impurezas o por deterioro.	Desmante y limpie. Sustituya en caso de deterioro (81).
Pérdida de aire por el escape de aire.	Junta del émbolo de aire desgastada (44).	Sustituya la junta (44).
	Junta del pistón sensor desgastada (8).	Sustituya la junta (8).
	Juntas de la corredera inversora desgastadas.	Sustituya las juntas (18) y (20).
Disminución del caudal entregado.	Válvula inferior con impurezas (81).	Desmante y limpie. Sustituya en caso de deterioro (81).
	Pistón con impurezas (77).	Desmante y limpie. Sustituya en caso de deterioro (77).
	Silenciador colmatado por impurezas o lubricante del aire comprimido.	Reemplace el fieltro del silenciador (30) (31).

**PT**

SÍNTOMAS	POSSÍVEIS CAUSAS	SOLUÇÕES
A bomba não funciona ou não há entrega de tinta.	Pressão de fornecimento de ar não adequada.	Incremente a pressão do ar de fornecimento.
	Algum elemento do circuito de saída está obstruído ou fechado.	Limpe ou abra o circuito de saída.
	Se criaram bolsas de ar à volta da zona de sucção da bomba.	Purgue o prato seguidor.
	Se formou uma cavidade de ar na bomba.	Purgue a bomba (85).
A bomba segue funcionando embora se feche a saída de tinta.	A bomba está funcionando em seco, depósito vazio.	Encha o depósito.
A bomba segue funcionando embora se feche a saída de tinta.	Existe fuga de tinta em algum ponto do circuito.	Verifique e aperte o repare.
	Válvula de impulsão (77) não fecha por impurezas.	Desmante e limpe (77).
	Válvula de entrada (81) no fecha por impurezas o por deterioro.	Desmante e limpe. Substitua em caso de deterioro (81).
Perda de ar pelo escape de ar.	Junta do êmbolo de ar desgastada (44).	Substitua a junta (44).
	Junta do pistão sensor desgastada (8).	Substitua a junta (8).
	Juntas da corredeira inversora desgastadas.	Substitua as juntas (18) e (20).
Diminuição do caudal entregado	Válvula inferior com impurezas (81).	Desmante e limpe. Substitua em caso de deterioro (81).
	Pistão com impurezas (77).	Desmante e limpe. Substitua em caso de deterioro (77).
	O silenciador está colmatado por impurezas o lubrificante do ar comprimido.	Altere o feltro do silenciador (30) (31).

## SEPARATE THE AIR MOTOR FROM THE PUMP / CÓMO SEPARAR EL MOTOR DE AIRE DE LA BOMBA / COMO SEPARAR O MOTOR DE AR DE A BOMBA

### EN

Operate the pump controlling it with the ball valve on the air motor supply (pos. A).

1. With the pump bleed valve open (85), it should be possible to stop the pump in the middle of the stroke. Close the bleed valve (85).
2. Disconnect the air motor supply (pos. D). Remove the pump from place and put it in horizontal position.
3. Remove the guards (61) (62).
4. Pull the spring clip (63).
5. Remove the four nuts (70).
6. Separate slowly pump assembled and unscrew drive coupling (64) from packing rod (49) until it is loose.

### ES

Maneje el control de la bomba con la válvula de bola de suministro de aire al motor (pos A).

1. Con la válvula de purga abierta (85) situar la bomba en la posición media de la carrera. Cierre la válvula de purga (85).
2. Desconecte el motor de la línea de suministro de aire (pos. D). Retire la bomba de su emplazamiento y sitúela horizontalmente.
3. Retire las pantallas protectoras (61) (62).
4. Extraiga el pasador muelle (63).
5. Extraiga los cuatro tornillos (70).
6. Separe lentamente el sub-ensamble de los bajos y desenrosque la tuerca del divorcio (64) del vástago (49) hasta liberar ambas partes.

### PT

Maneje o controle de a bomba com a válvula de bola de fornecimento de ar ao motor (pos A).

1. Com a válvula de purga aberta (85) situar a bomba na posição media de a carreira. Feche a válvula de purga (85).
2. Desconecte o motor da linha de fornecimento de ar (pos. D). Retire a bomba da sua localização e situe-la horizontalmente.
3. Retire os ecrãs protetores (61) (62).
4. Extraia o passador mola (63).
5. Extraia os quatro parafusos (70).
6. Separe lentamente o sub-ensamble dos baixos e desenrosque a porca do divórcio (64) da haste (49) até liberar ambas as partes.

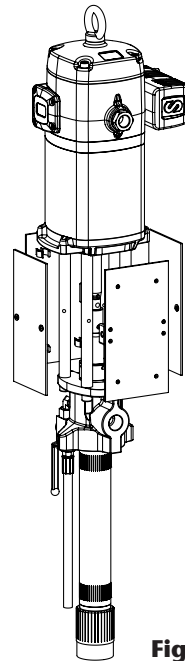


Fig. 3

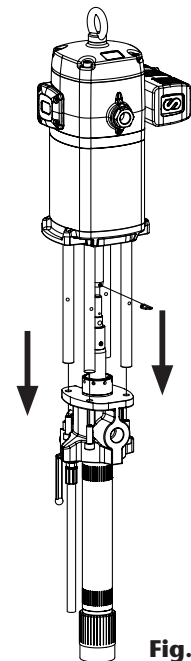


Fig. 4

## CLEAN THE MUFFLER / LIMPIEZA DEL SILENCIADOR / LIMPEZA DO SILENCIADOR

### EN

1. Unscrew bolts (27).
2. Remove exhaust assembly (25).
3. Unscrew the bolts (24) and remove the cap (29).
4. Remove the felt (30).
5. Remove the felt (31) and deflector (28).
6. Remove the bottom felt (30) and replace it with a new one.
7. Put back the deflector (28).
8. Insert the screws (27) and then a new felt (31). If not in this order, it could be tricky to insert the screws.
9. Put a new felt (30).
10. Put back the cap (29) and its screws (24).
11. Ensuring the screws (27) stay into the muffler (25), put said muffler on the motor and fix it with said screws.
12. It is also available a whole muffler assembly kit (539005), with replaces the old one just operating the screws (27).

### ES

1. Desenrosque los tornillos (27).
2. Retire el conjunto del silencioso (25).
3. Desenrosque los 4 tornillos (24) y retire la tapa (29).
4. Extraiga el fieltro (30).
5. Extraiga el fieltro (31) y el deflector (28).
6. Extraiga el fieltro del fondo (30) y sustitúyalo por uno nuevo.
7. Coloque de nuevo el deflector (28).
8. Inserte los tornillos (27) y posteriormente un nuevo fieltro (31). Si no se hace en este orden, puede ser complicado insertar los tornillos.
9. Coloque un nuevo fieltro (30).
10. Coloque la tapa (29) y sus tornillos (24).
11. Asegurándose de que los tornillos (27) no se salen del silenciador (25), sitúe dicho silenciador en el motor y rosque dichos tornillos.
12. También está disponible un kit de silenciador completo (539005), con el cual sólo sería necesario sustituir el silenciador viejo por el nuevo mediante los tornillos (27).

### PT

1. Desenrosque os parafusos (27).
2. Retire o conjunto do silencioso (25).
3. Desenrosque os 4 parafusos (24) e retire a tampa (29).
4. Extraia o feltro (30).
5. Extraia o feltro (31) e o deflector (28).
6. Extraia o feltro do fundo (30) e substitua-o por um novo.
7. Coloque de novo o deflector (28).
8. Inserte os parafusos (27) e posteriormente um novo feltro (31). Se não se faz nesta ordem, pode ser complicado insertar os parafusos.
9. Coloque um novo feltro (30).
10. Coloque a tampa (29) e os seus parafusos (24).
11. Assegurando-se de que os parafusos (27) não se saiam do silenciador (25), situe dito silenciador no motor e rosque ditos parafusos.
12. Também está disponível um kit de silenciador completo (539005), com o qual só seria necessário substituir o silenciador velho pelo novo mediante os parafusos (27).

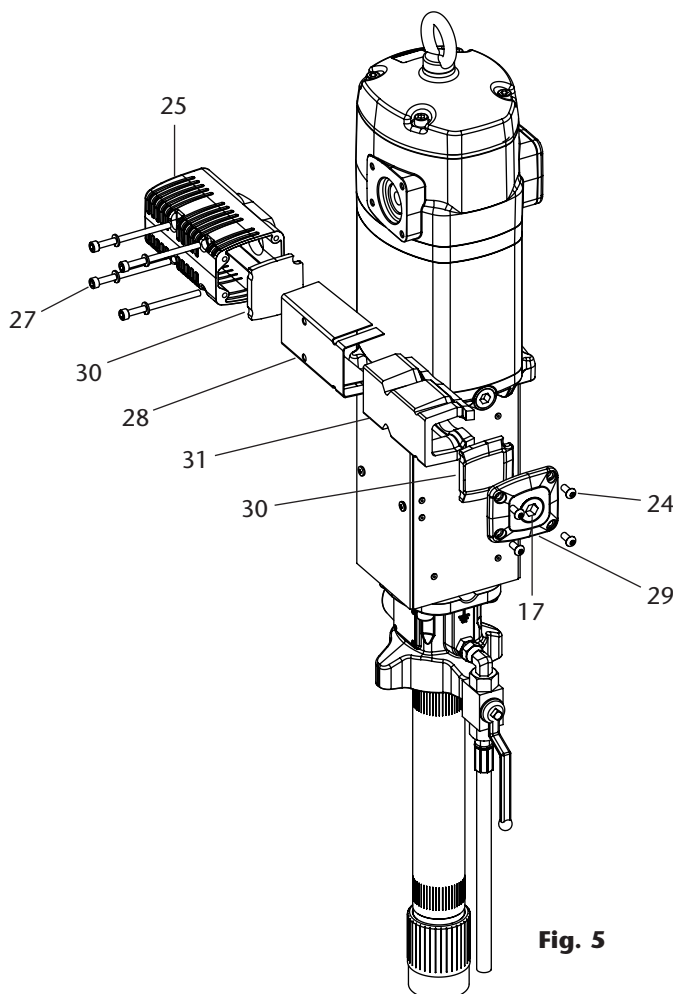


Fig. 5

# REPAIR AND CLEANING PROCEDURE / PROCEDIMIENTOS DE REPARACIÓN Y LIMPIEZA / PROCEDIMENTOS DE REPARAÇÃO E LIMPEZA

## AIR DISTRIBUTOR / DISTRIBUIDOR DE AIRE / DISTRIBUIDOR DE AR

### EN

1. Unscrew the bolts (24) and remove the cap (23).
2. Ensuring the screws (27) remain into the muffler (25), unscrew them and take away the muffler. Take away the o-ring (16).
3. Strike gently with a plastic tool through exhaust seat to remove the spool valve (19).
4. Replace the seals (18) and (20) with new ones or replace the whole spool (19) with its seals factory installed (kit 539006). This is strongly recommended in order to ensure the correct assembly of the seals.

### ES

1. Desenrosque los tornillos (24) y retire la tapa del tope de corredera (23).
2. Desenrosque los tornillos (27) y, asegurándose de que no se salen del silenciador (25), separe dicho silenciador del motor. Extraiga la tórica (16).
3. Con ayuda de un útil de plástico, golpeando suavemente por el lado del silenciador, extraiga la corredera del distribuidor (19).
4. Sustituya las juntas de corredera (18) y (20), o bien sustituya la corredera (19) completa con sus juntas ya instaladas de fábrica (kit 539006). Ésta es la opción recomendada para asegurar que las juntas están correctamente instaladas.

### PT

1. Desenrosque os parafusos (24) e retire a tampa do tope de corredeira (23).
2. Desenrosque os parafusos (27) e, assegurando-se de que não se saiam do silenciador (25), separe dito silenciador do motor. Extraia a tórica (16).
3. Com ajuda dum útil de plástico, golpeando suavemente pelo lado do silenciador, extraia a corredeira do distribuidor (19).
4. Substitua as juntas de corredeira (18) e (20), ou bem substitua a corredeira (19) completa com sus juntas já instaladas de fábrica (kit 539006). Ésta é a opção recomendada para assegurar que as juntas estão corretamente instaladas.

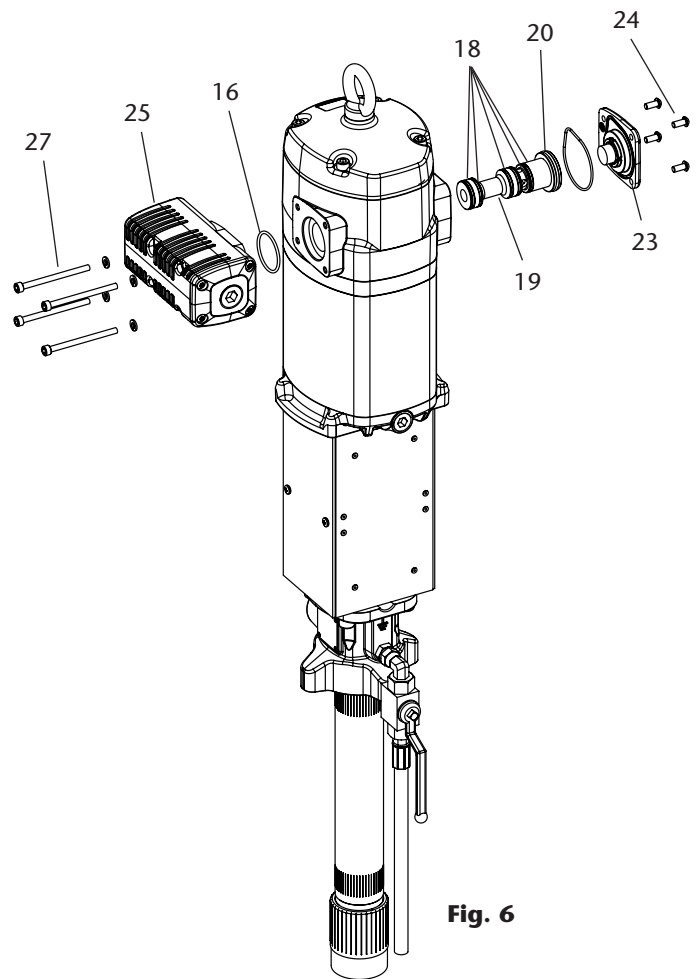


Fig. 6

### EN

1. Unscrew the bolts (2) and remove the cap (3).
2. Unscrew the sensor sleeve (4).
3. With a manual clamp on the nut (5), pull the rod (40) outwards until its central recess appears (fig. 7a). Then, with another manual clamp, grab the rod (40) on said recess to prevent sealing surface to be damaged, and unscrew the nut (5) (fig. 7b).
4. Remove o-ring (6) and ring (7), and replace them with new ones later.
5. Unscrew the bolts (58). Pull the motor body (13) outwards to free it along with bridle (36).
6. Take away the gasket (9) and replace its seals (8) and (10).
7. Unscrew the bolts (37) and split the motor (13) from the bridle (36). Take away the washer (32) and replace the seal (8).
8. Take away the cylinder (50) while carefully holding the air piston (45). Replace the piston seal (44).
9. Reassemble in reverse order, applying thread locker in screws (37), nut (5) and sensor sleeve (4).

**NOTE:** all there seals one included in the available kit 539002.

### PT

1. Desenrosque os quatro parafusos (2) e tire a tampa (3).
2. Desenrosque o tampo inversor (4).
3. Com ajuda duma mordaza manual sobre o casquilho (5), puxe para fora do haste (40) até que apareça a sua rebaixa central (fig. 7a). Depois, com outra mordaza manual agarre a haste (40) em dita zona rebaixada central para não danificar a superfície destinada à selagem e desenrosque o casquilho (5) (fig. 7b).
4. Descarte a tórica (6) e o aro (7), e use outros novos posteriormente ao voltar a montar.
5. Desenrosque os quatro parafusos (58). Puxe para acima do cabeçal motor (13) até liberá-lo junto com a brida (36).
6. Tire o casquilho inversor (9). Substitua as juntas (8) e (10) deste casquilho.
7. Desenrosque os cinco parafusos (37) e separe o corpo motor (13) da brida (36). Extraia a arandela (32) e substitua a junta (8).
8. Retire o cilindro (50) segurando com cuidado o êmbolo (45). Substitua a junta (44) de dito êmbolo.
9. Volte a montar o conjunto em sentido inverso, aplicando fixador de rosca nos parafusos (37), casquilho (5) e tampo inversor (4).

**NOTA:** as juntas novas necessárias estão incluídas no kit 539002.

### ES

1. Desenrosque los cuatro tornillos (2) y quite la tapa (3).
2. Desenrosque el tapón inversor (4).
3. Con ayuda de una mordaza manual sobre el casquillo (5), tire hacia fuera del vástago (40) hasta que aparezca su rebaje central (fig. 7a). Después, con otra mordaza manual agarre el vástago (40) en dicha zona rebajada central para no dañar la superficie destinada al sellado y desenrosque el casquillo (5) (fig. 7b).
4. Deseche la tórica (6) y el aro (7), y use otros nuevos posteriormente al volver a montar.
5. Desenrosque los cuatro tornillos (58). Tire hacia arriba del cabezal motor (13) hasta liberarlo junto con la brida (36).
6. Quite el casquillo inversor (9). Sustituya las juntas (8) y (10) de este casquillo.
7. Desenrosque los cinco tornillos (37) y separe el cuerpo motor (13) de la brida (36). Extraiga la arandela (32) y sustituya la junta (8).
8. Retire el cilindro (50) sujetando con cuidado el émbolo (45). Sustituye la junta (44) de dicho émbolo.
9. Vuelva a montar el conjunto en sentido inverso, aplicando fijador de rosca en los tornillos (37), casquillo (5) y tapón inversor (4).

**NOTA:** las juntas nuevas necesarias están incluidas en el kit 539002.

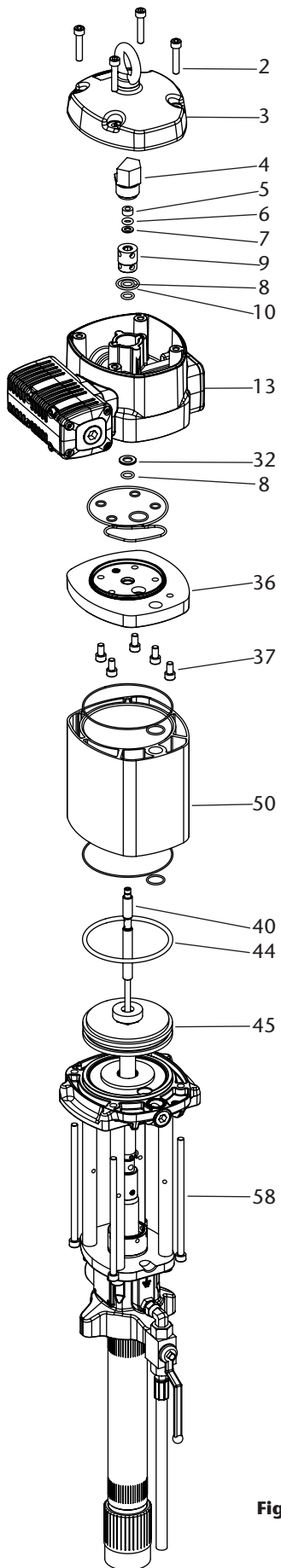


Fig. 7

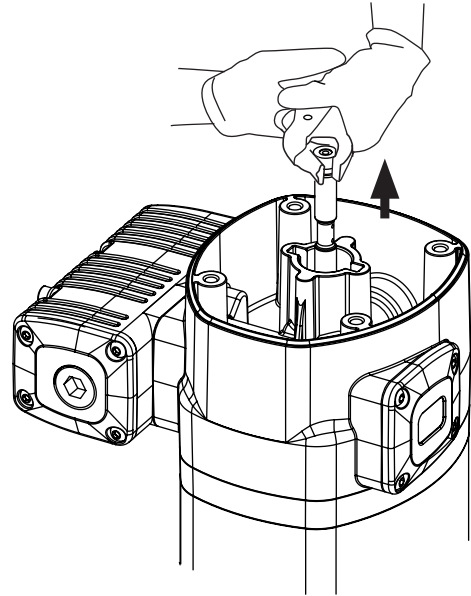


Fig. 7a

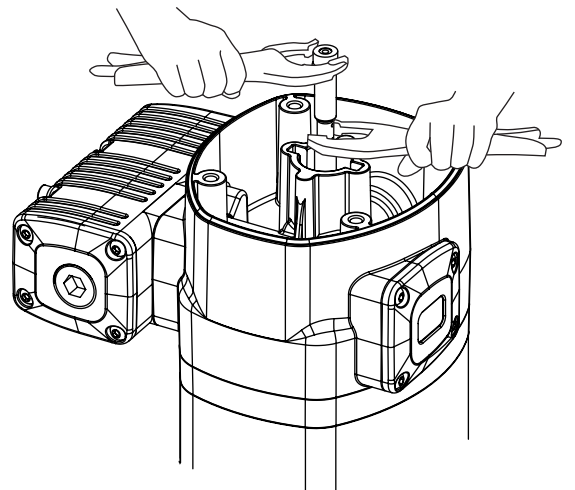


Fig. 7b

2020\_03\_26-11:00

# REPAIR AND CLEANING PROCEDURE / PROCEDIMIENTOS DE REPARACIÓN Y LIMPIEZA / PROCEDIMENTOS DE REPARAÇÃO E LIMPEZA

KIT AIR MOTOR PACKING NUT/ JUNTAS EMPAQUETADURA MOTOR DE AIRE / JUNTAS EMPACOTAMENTO MOTOR DE AR

## EN

1. Separate the air motor from the pump, follow the steps in page 5.
2. Unscrew the bolts (58) and remove lower flange (55).
3. Remove the circlip (59) and pull the air motor packing nut (53).
4. Remove and replace the O-ring (54), slide rings (52) and U-seal (51).  
Reassemble in reverse order, applying thread locker in screw (58) (Loctite 243).

**NOTE:** all these seals are included in the available kit (754920).

## PT

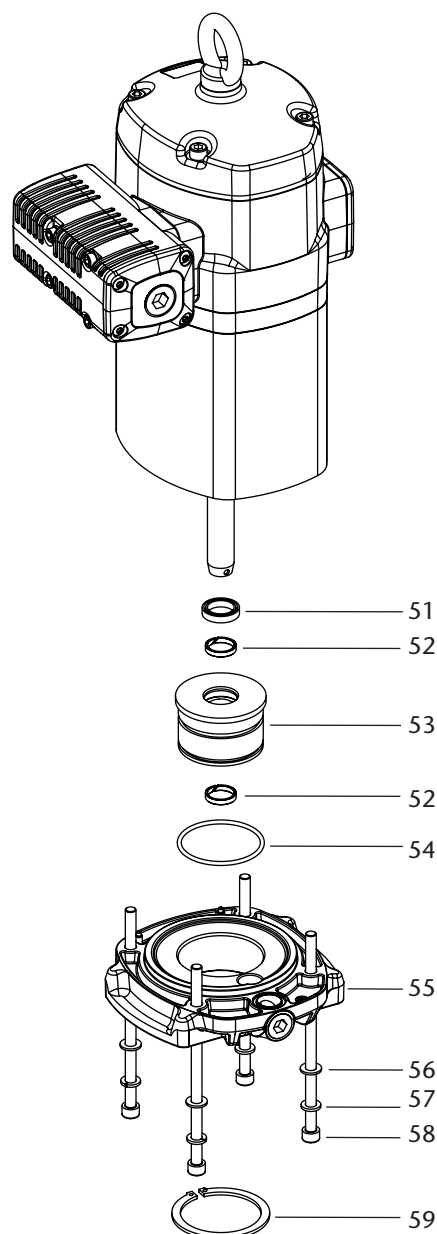
1. Separe el motor de los bajos siguiendo los pasos de la página 5.
2. Quite los tornillos (58) y retire la brida inferior (55).
3. Extraiga el anillo de retención (59) y empuje el casquillo hasta liberarlo (53).
4. Retire y sustituya la junta tórica (54), los anillos guía (52) y el collarín neumático (51). Vuelva a montar el conjunto en sentido inverso aplicando sellador en las roscas (58) de resistencia media (Loctite 243).

**NOTA:** las juntas nuevas necesarias están incluidas en el kit (754920).

## ES

1. Separe el motor de los bajos siguiendo los pasos de la página 5.
2. Quite los tornillos (58) y retire la brida inferior (55).
3. Extraiga el anillo de retención (59) y empuje el casquillo hasta liberarlo (53).
4. Retire y sustituya la junta tórica (54), los anillos guía (52) y el collarín neumático (51). Vuelva a montar el conjunto en sentido inverso aplicando sellador en las roscas (58) de resistencia media (Loctite 243).

**NOTA:** las juntas nuevas necesarias están incluidas en el kit (754920).



**Fig. 8**

CLEAN OR REPLACE THE FOOT VALVE / LIMPIAR O SUSTITUIR LA VÁLVULA DE ENTRADA

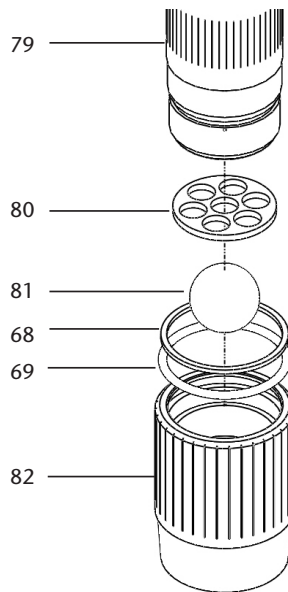


Fig. 9

**EN**

1. Place the main pump tube (79) in a vice use a strap or chain wrench to unscrew the foot valve body (82) from the tube. Do not damage the tube by over tightening the vice.
2. Remove the inlet valve ball stop (80), now you can remove the ball (81). Examine the ball (81) and the seat in foot valve (82) for any damage. Replace if it's necessary.
3. Fit a new o-seal (69) and new back-up ring (68).
4. Assembly the foot valve following this section, reversing each step.

**ES**

1. Sitúe el cilindro (79) en un tornillo de banco. Con la ayuda de una llave de cadena desenrosque la válvula de entrada (82) del cilindro. No dañe el cilindro con un apriete excesivo del tornillo de banco.
2. Retire el tope de la bola (80), ahora puede extraer la bola (81) del cuerpo. Examine la bola (81) y el asiento de cuerpo (82) en busca de daños. Reemplace si es necesario.
3. Reemplace la junta tórica (69) y el aro de apoyo (68).
4. Ensamble la válvula siguiendo los pasos anteriores, en orden contrario.

**PT**

1. Situe o cilindro (79) em um parafuso de banco. Com a ajuda de uma chave de cadeia desenrosque a válvula de entrada (82) do cilindro. Não danifique o cilindro com um aperte excessivo do parafuso de banco.
2. Retire o tope de a bola (80), agora pode extrair a bola (81) do corpo. Examine a bola (81) e o assento de corpo (82) em busca de danos. Altere se é necessário.
3. Altere a junta tórica (69) e o aro de apoio (68).
4. Ensamble a válvula seguindo os passos anteriores, em ordem contrária.

# REPAIR AND CLEANING PROCEDURE / PROCEDIMIENTOS DE REPARACIÓN Y LIMPIEZA / PROCEDIMENTOS DE REPARAÇÃO E LIMPEZA

CLEAN OR REPLACE THE PACKING NUT / LIMPIAR O SUSTITUIR EL CASQUILLO PORTAJUNTAS / LIMPAR O SUBSTITUIR OU CASQUILHO PORTA-JUNTAS

## EN

1. Separate the air motor from pump, following the appropriate procedure (page 5).
2. Unscrew the packing nut (66) and lift it from the packing rod (73). The seal (67) should be stayed with the packing nut, if it stayed in the pump, slide it up the packing rod gently until is free.
3. Examine the slide rings (65) and the rod (73) for wear and or damage as if they are defective any new packing rod seal will fail. If the nut is faulty this will be replaced, but if the rod is faulty the pump will have to be completely dismantled (please, follow the section clean and replace piston valve) page 11.
4. Fit a new o-seal (69) and a new back-up ring (68). Replace the packing rod seal (67) to the packing nut (66), lightly greasing the seals to aid assembly.
5. Push the nut (66) and seals over the packing rod (73) until the nut thread engages with the outlet body thread (71). Assemble the pump following first section (separate the air motor from the pump), reversing each step.

## ES

1. Separe la bomba del motor, seguir los pasos del procedimiento correspondiente (pág. 5).
2. Desenrosque el casquillo portajuntas (66) y retire del vástago (73). La junta (67) debería estar dentro del casquillo portajuntas. De no ser así, deslice suavemente la junta a través del vástago hasta liberarla.
3. Examine los anillos guía (65) y el vástago (73) en busca de desgaste y daños, si estos son defectuosos cualquier junta nueva fallará. De existir daños en la superficie cromada del vástago es necesario que desmonte la bomba completamente (véase sección limpieza y sustitución del pistón) pag. 11.
4. Sustituya la junta tórica (69) y el aro de apoyo (68). Reemplace el collarín (68) del casquillo portajuntas (66), engrase ligeramente las juntas para el ensamble.
5. Empuje suavemente el casquillo (66) con la nueva junta a través del vástago (73) hasta juntar la rosca del cuerpo de salida (71) con el casquillo porta-juntas. Vuelva a montar la bomba siguiendo los pasos del apartado (cómo separar el motor de la bomba) en orden contrario.

## ES

1. Separe a bomba do motor, seguir os passos do procedimento correspondente (pág. 5).
2. Desenrosque o casquillo porta-juntas (66) e retire da haste (73). A junta (67) deveria estar dentro do casquillo porta-juntas. De não ser assim, deslize suavemente a junta através da haste até liberá-la.
3. Examine os anéis guia (65) e a haste (73) em busca de desgaste e danos, se estes são defeituosos qualquer junta nova falhará. De existir danos na superfície cromada da haste é necessário que desmonte a bomba completamente (ver secção limpeza e substituição do pistão) pag. 11.
4. Substitua a junta tórica (69) e o aro de apoio (68). Altere o gargalo (68) do casquillo porta-juntas (66), engraxe ligeiramente as juntas para o ensamble.
5. Empurre suavemente o casquillo (66) com a nova junta através da haste (73) até juntar a rosca do corpo de saída (71) com o casquillo porta-juntas. Volte a montar a bomba seguindo os passos do apartado (como separar o motor de a bomba) em ordem contrária.

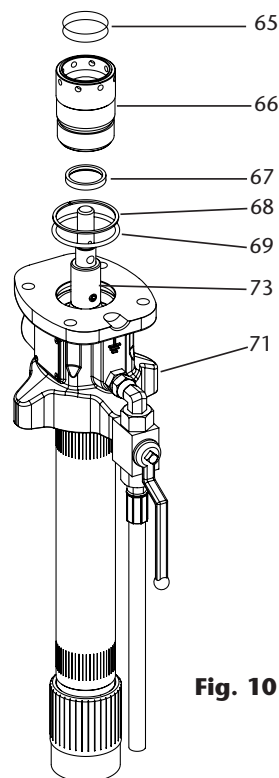


Fig. 10

### EN

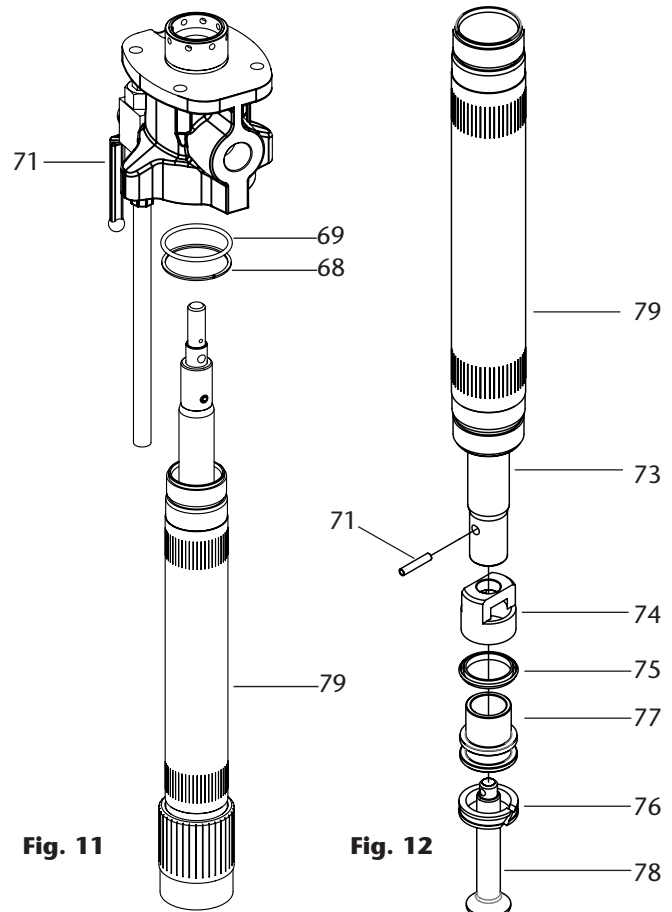
- To clean or replace the piston valve (78) it is necessary dismantle completely the pump. Separate the foot valve (82) and packing nut (66), follow this sections in order:
  - Separate the air motor from the pump (page 5).
  - Replace the foot valve (steps 1 to 3) (page 10).
  - Replace the packing nut (page 10).
- Use the outlet adaptor/bleed valve to unscrew the outlet body (71) from the tube (79). Do not damage the tube by over tightening the vice. Remove o-ring (69) and back-up ring (68) from outlet valve.
- A soft faced hammer should now used to gently strike the end of the packing rod (73) until the piston assembly and particularly the seal (75) are pushed from the pump tube. With the seals free the piston and the packing rod assembly should be free and can now be pulled out of the pump tube.
- Remove the pump tube (79) from the vice. Hold the connecting rod (73) close to down spiral pin (72) in the vice and remove the pin by tapping it through the hole with a hammer and pin punch.
- Remove the connecting rod (73) from the vice. Unscrew the valve (78) and remove the piston (74, 77) from the valve.
- Remove the piston guide (76). Separate two piece pistons (74, 77) and remove the piston seal (75).  
It is recommend that after thorough cleaning and examination of the components, any that show signs of wear or damage are replaced prior to re-assembly.  
In addition to any damaged items all of the seals should be replaced.
- Assemble the pump following all steps, reversing each.

### PT

- Para limpar o cambiar a válvula do pistão (78) é necessário desmontar completamente a bomba. Retire a válvula de entrada (82) e o casquilho porta-juntas (66), siga estas secciones em ordem:
  - Como separar o motor de ar de a bomba (pág. 5).
  - Limpe o substitua o casquilho porta-juntas (passos 1 a 3) (pág. 10).
  - Limpe o substitua a válvula de entrada (pág. 10).
- Desenrosque o corpo de saída (71) do cilindro (79), pode ajudar-se do cotovelo a conexão no corpo para facilitar a operação. Retire a junta tórica (69) e o aro de apoio (68) do corpo de entrada. Não realize um aperte excessivo no parafuso de banco que possa danificar ao cilindro.
- Golpeie suavemente o final da haste (73) com um martelo de cabeça branda até liberar a junta do pistão (75) do cilindro. Extraia manualmente o conjunto de haste-pistão do cilindro.
- Retire o cilindro (79) do parafuso de banco. Agora, fixe a haste (73) ao parafuso de banco próximo ao pin passante inferior (72). Extraia o pin inferior (72) com ajuda dum tucho e um martelo.
- Retire a haste (73) do banco. Desenrosque a válvula (78) e extraia o pistão (74, 77).
- Tire o aro de guia (76). Separe as duas metades do pistão (74, 77) e extraia a junta (75).  
Após uma minuciosa limpeza e revisão dos componentes, se recomenda substituir todos aqueles que apresentem danos o desgaste antes da montagem. Ademais das peças danificadas todas as juntas devem ser substituídas.
- Monte a bomba revertendo os passos anteriormente seguidos.

### ES

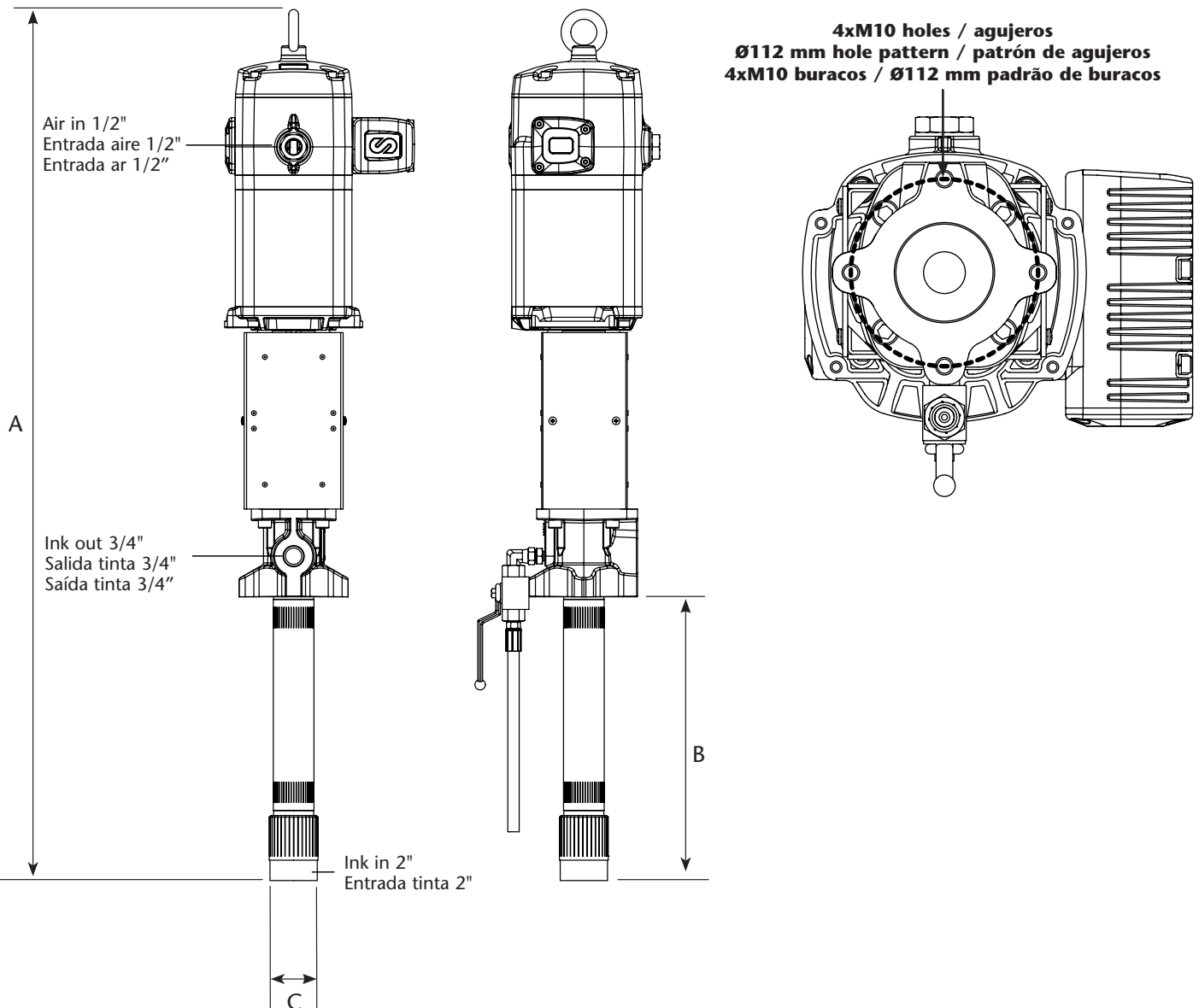
- Para limpiar o cambiar la válvula del pistón (78) es necesario desmantelar completamente la bomba. Retire la válvula de entrada (82) y el casquillo porta-juntas (66), siga estas secciones en orden:
  - Cómo separar el motor de aire de la bomba (pág. 5).
  - Limpie o sustituya el casquillo porta-juntas (pasos 1 a 3) (pág. 10).
  - Limpie o sustituya la válvula de entrada (pág. 10).
- Desenrosque el cuerpo de salida (71) del cilindro (79), puede ayudarse del codo o racor en el cuerpo para facilitar la operación. Retire la junta tórica (69) y el aro de apoyo (68) del cuerpo de entrada. No realice un apriete excesivo en el tornillo de banco que pueda dañar al cilindro.
- Golpee suavemente el final del vástago (73) con un martillo de cabeza blanda hasta liberar la junta del pistón (75) del cilindro. Extraiga manualmente el conjunto de vástago-pistón del cilindro.
- Retire el cilindro (79) del tornillo de banco. Ahora, fije el vástago (73) al tornillo de banco próximo al pin pasante inferior (72). Extraiga el pin inferior (72) con ayuda de un botador y un martillo.
- Retire el vástago (73) del banco. Desenrosque la válvula (78) y extraiga el pistón (74, 77).
- Quite el aro de guía (76). Separe las dos mitades del pistón (74, 77) y extraiga la junta (75).  
Tras una minuciosa limpieza y revisión de los componentes, se recomienda sustituir todos aquellos que presenten daños o desgaste antes del montaje. Además de las piezas dañadas todas las juntas deben ser sustituidas.
- Monte la bomba revertiendo los pasos anteriormente seguidos.



# TECHNICAL DATA / DATOS TÉCNICOS / DADOS TÉCNICOS

**EN ES PT**

MAXIMUM AIR PRESSURE	PRESIÓN DE AIRE MÁXIMA	PRESSÃO DE AR MÁXIMA	<b>10 bar (140 psi)</b>
MINIMUM AIR PRESSURE	PRESIÓN DE AIRE MÍNIMA	PRESSÃO DE AR MÍNIMA	<b>3 bar (42 psi)</b>
AIR INLET THREAD	ROSCA ENTRADA AIRE	ROSCA ENTRADA AR	<b>1/2" BSP (F) (H)</b>
INK INLET THREAD	ROSCA ENTRADA FLUIDO	ROSCA ENTRADA FLUIDO	<b>2" BSP (H)</b>
INK OUTLET THREAD	ROSCA SALIDA TINTA	ROSCA SAÍDA TINTA	<b>3/4" BSP (F) (H)</b>
AIR PISTON DIAMETER	DIÁMETRO PISTÓN DE AIRE	DIÂMETRO PISTÃO DE AR	<b>115 (4 1/2")</b>
AIR PISTON STROKE	RECORRIDO DEL PISTÓN DE AIRE	RECORRIDO DO PISTÃO DE AR	<b>100 mm (4")</b>
WEIGHT	PESO	PESO	<b>22 kg</b>
RATIO	RATIO	RÁCIO	<b>17:1</b>



2020\_03\_26-11:00

MODEL / MODELO	A (mm)	B (mm)	C (mm)
<b>542 010.000, 542 010, 542 010.470</b>	1072	349	60

# SPARE PARTS / RECAMBIOS / PEÇAS SOBRESSALENTES

**EN ES PT**

REPAIR KIT / KIT DE REPARACIÓN / KIT DE REPARAÇÃO				
PART NO. / CÓD.	INCL. POS.	DESCRIPTION	DESCRIPCIÓN	DESCRIÇÃO
<b>754 900</b>	66, 3x(67), 3x(68), 74	Pump seals kit	Kit juntas bajos	Kit juntas baixos
<b>754 902</b>	72, 74, 75, 77, 78	Pump piston kit	Kit pistón bajos	Kit pistão baixos
<b>754 903</b>	68, 69, 80, 81, 82	Foot valve kit	Kit válvula entrada	Kit válvula entrada
<b>754 901</b>	65, 66, 67, 69	Packing nut kit	Kit casquillo empaquetadura	Kit casquilho empacotamento
<b>539 002</b>	6, 7, 2x(8), 10, 44	Air motor seals kit	Kit juntas motor aire	Kit juntas motor ar
<b>539 005</b>	16, 17, 4x(24), 25, 4x(26), 4x(27), 28, 29, 2x(30), 31	Exhaust muffler kit	Kit silenciador	Kit silenciador
<b>539 006</b>	5x(18), 19, 20, 22	Spool + seals kit	Kit corredera + juntas	Kit corredeira + juntas
<b>754 920</b>	51, 2x(52), 54	Air motor packing kit	Kit empaquetadura motor de aire	Kit empacotamento motor de ar

**EN ES PT**

PARTS AVAILABLE SEPARATELY / PIEZAS DISPONIBLES POR SEPARADO / PEÇAS DISPONÍVEIS POR SEPARADO					
POS	PART. NO. / CÓD.	DESCRIPTION	DESCRIPCIÓN	DESCRIÇÃO	CANT
1	<b>950 701</b>	Eye bolt	Cáncamo	Parafuso de olhal	1
2	<b>940 336</b>	Screw	Tornillo	Parafuso	4
3	<b>753 104</b>	Top cover	Tapa superior	Tapa superior	1
4	<b>853 400</b>	Pilot sleeve	Tapón inversor	Tampo inversor	1
5	<b>853 401</b>	Sensor nut	Casquillo sensor	Casquilho sensor	1
6	<b>946 007</b>	O-ring	Junta tórica	Junta tórica	1
7	<b>853 600</b>	Back-up ring	Aro apoyo	Aro apoio	1
8	<b>946 068</b>	O-ring	Junta tórica	Junta tórica	3
9	<b>853 601</b>	Pilot valve	Casquillo piloto	Casquilho piloto	1
10	<b>946 037</b>	O-ring	Junta tórica	Junta tórica	1
11	<b>369 900</b>	1/2" BSP-F adapter	Adaptador 1/2" BSP-H	Adaptador 1/2" BSP-H	1
12	<b>946 607</b>	Bonded seal	Junta metaloplástica	Junta metalplástico	1
13	<b>753 103</b>	Air motor body	Cuerpo motor de aire	Corpo motor de ar	1
14	<b>946 712</b>	O-ring	Junta tórica	Junta tórica	3
15	<b>753 204</b>	Air distributing sleeve	Camisa corredera	Camisa corredeira	1
16	<b>946 071</b>	O-ring	Junta tórica	Junta tórica	2
17	<b>945 728</b>	Plug	Tapón	Tampo	1
18	<b>853 503</b>	Distributor seal	Junta corredera	Junta corredeira	5
19	<b>853 604</b>	Distributor spool	Corredera	Corredeira	1
20	<b>946 022</b>	O-ring	Junta tórica	Junta tórica	1
21	<b>950 033</b>	Spool bumper	Amortiguador corredera	Amortecedor corredeira	1
22	<b>946 117</b>	O-ring	Junta tórica	Junta tórica	1
23	<b>753 105</b>	Distributor stopper	Tope corredera	Tope corredeira	1
24	<b>940 921</b>	Screw	Tornillo	Parafuso	8
25	<b>753 107</b>	Exhaust muffler body	Cuerpo silenciador	Corpo silenciador	1
26	<b>942 205</b>	Spring washer	Arandela muelle	Arandela mola	4
27	<b>940 388</b>	Screw	Tornillo	Parafuso	4
28	<b>753 203</b>	Exhaust muffler deflector	Deflector silenciador	Deflector silenciador	1
29	<b>753 106</b>	Exhaust muffler stopper	Tapa silenciador	Tapa silenciador	1
30	<b>853 608</b>	Side felt	Tapa fieltro	Tapa feltro	2
31	<b>853 607</b>	Central felt	Fieltro central	Feltro central	1
32	<b>853 602</b>	Motor washer	Arandela motor	Arandela motor	1
33	<b>946 054</b>	O-ring	Junta tórica	Junta tórica	4
34	<b>946 018</b>	O-ring	Junta tórica	Junta tórica	1
35	<b>853 500</b>	Motor seal	Junta conformada motor	Junta conformada motor	1
36	<b>753 102</b>	Upper flange	Brida superior	Brida superior	1
37	<b>940 330</b>	Screw	Tornillo	Parafuso	5
38	<b>946 709</b>	O-ring	Junta tórica	Junta tórica	2
39	<b>946 017</b>	O-ring	Junta tórica	Junta tórica	2

2020\_03\_26-11:00

# SPARE PARTS / RECAMBIOS / PEÇAS SOBRESSALENTES

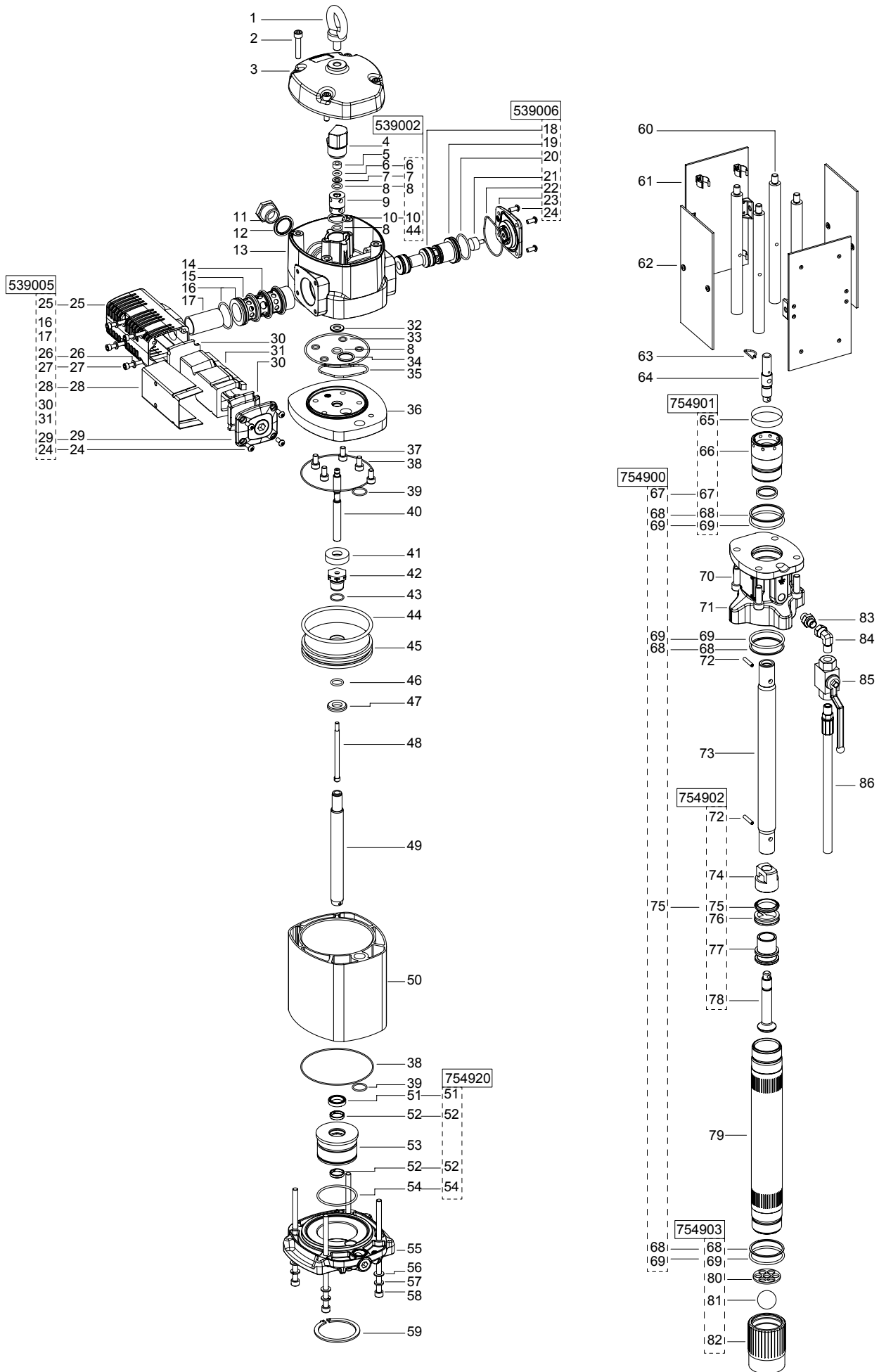
**EN** **ES**

PARTS AVAILABLE SEPARATELY / PIEZAS DISPONIBLES POR SEPARADO / PEÇAS DISPONÍVEIS POR SEPARADO					
POS	PART. NO. / CÓD.	DESCRIPTION	DESCRIPCIÓN	DESCRIÇÃO	CANT
40	853 402	Sensor rod	Vástago sensor	Haste sensor	1
41	853 501	Air piston bumper	Amortiguador émbolo	Amortecedor êmbolo	1
42	853 403	Air piston nut	Cierre émbolo aire	Fechê émbolo ar	1
43	946 131	O-ring	Junta tórica	Junta tórica	1
44	946 710	O-ring	Junta tórica	Junta tórica	1
45	853 447	Air piston	Émbolo aire	Êmbolo ar	1
46	946 015	O-ring	Junta tórica	Junta tórica	1
47	853 474	Air piston washer	Arandela émbolo aire	Arandela êmbolo ar	1
48	853 404	Sensor spoke	Varilla tope inversor	Vareta tope inversor	1
49	853 415	Air motor rod	Vástago motor	Haste motor	1
50	853 101	Air motor cylinder	Cilindro de aire	Cilindro de ar	1
51	946 574	Pneumatic O-ring	Collarín neumático	Gargalo pneumático	1
52	946 214	Slide ring	Aro guía	Aro guia	2
53	854 422	Air motor packing-nut	Empaquetadura motor de aire	Empacotamento motor de ar	1
54	946 197	O-ring	Junta tórica	Junta tórica	1
55	753 100	Lower flange	Brida inferior	Brida inferior	1
56	942 008	Washer	Arandela	Arandela	4
57	942 208	Spring washer	Arandela muelle	Arandela mola	4
58	940 337	Screw	Tornillo	Parafuso	4
59	942 665	Circlip	Anillo de retención	Anel de retenção	1
60	854 423	Spacer	Varilla	Vareta	4
61	754 905	Protective guard type A	Pantalla protectora tipo A	Ecrã protetor tipo A	2
62	754 906	Protective guard type B	Pantalla protectora tipo B	Ecrã protetor tipo B	2
63	943 728	Spring clip	Pasador muelle en R	Passador mola em R	1
64	854 421	Drive coupling	Eje conexión	Eixo conexão	1
65	-	Slide ring	Anillo guía	Anel guia	2
66	854 407	Gland Nut	Cojinete	Rolamento	1
67	946 563	U-seal	Collarín	Gargalo	1
68	946 310	Back-up ring	Aro de apoyo	Aro de apoio	3
69	946 112	O-ring	Junta tórica	Junta tórica	3
70	940 342	Cap head screw	Tornillo cilíndrico	Parafuso cilíndrico	4
71	754 000	Outlet body	Cuerpo de salida	Corpo de saída	1
72	943 060	Spiral pin	Pasador	Passador	2
73	854 406	Packing rod	Vástago	Haste	1
74	854 401	Upper piston	Pistón mitad superior	Pistão metade superior	1
75	946 562	U-seal	Collarín	Gargalo	4
76	854 600	Piston guide	Aro guía	Aro guia	1
77	854 402	Lower piston	Pistón mitad inferior	Pistão metade inferior	1
78	854 403	Piston valve	Válvula	Válvula	1
79	854 400	Cylinder tube	Tubo de aspiración	Tubo de aspiração	1
80	854 405	Inlet valve ball, stop	Tope válvula	Tope válvula	1
81	944 030	Ball	Bola	Bola	1
82	854 404	Inlet valve	Cuerpo válvula entrada	Corpo válvula entrada	1
83	945 590	Hex. nipple	Racor	Conexão	1
84	945 563	Elbow	Codo	Cotovelo	1
85	950 326	Bleed valve	Válvula purga	Válvula purga	1
86	754 201	Bleed hose	Manguera purga	Mangueira purga	1

ONLY FOR MODEL 542010.070 / SÓLO PARA MODELO 542010.070 / SÓ PARA MODELO 542010.070:

PARTS AVAILABLE SEPARATELY / PIEZAS DISPONIBLES POR SEPARADO / PEÇAS DISPONÍVEIS POR SEPARADO					
POS	PART. NO. / CÓD.	DESCRIPTION	DESCRIPCIÓN	DESCRIÇÃO	CANT
84	945 514	Hex reduction	Tuerca reducción	Porca redução	1

PARTS DRAWING / DIBUJO DE RECAMBIOS / DESENHO DE PEÇAS SOBRESSALENTES



2020\_03\_26-11:00

# EC CONFORMITY DECLARATION / DECLARACIÓN DE CONFORMIDAD CE / DECLARAÇÃO CE DE CONFORMIDADE

---

**EN**

**SAMOA INDUSTRIAL, S.A.**, Pol. Ind. Porceyo, I-14 · Camino del Fontán, 831 · 33392 - Gijón - Spain, declares that this product conforms with the EU Directive:

**2006/42/EC**

**ES**

**SAMOA INDUSTRIAL, S.A.**, Pol. Ind. Porceyo, I-14 · Camino del Fontán, 831 · 33392 - Gijón - España, declara que este producto cumple con la Directiva de la Unión Europea:

**2006/42/CE**

**PT**

**SAMOA INDUSTRIAL, S.A.**, Pol. Ind. Porceyo, I-14 · Camino del Fontán, 831 · 33392 - Gijón - Espanha, declara que este produto cumpre com a Diretiva da União Europeia:

**2006/42/CE**

**For SAMOA INDUSTRIAL, S.A.  
Por SAMOA INDUSTRIAL, S.A.  
Por SAMOA INDUSTRIAL, S.A.**



**Pedro E. Prallong Álvarez**

Production Director  
Director de Producción  
Director de Produção