

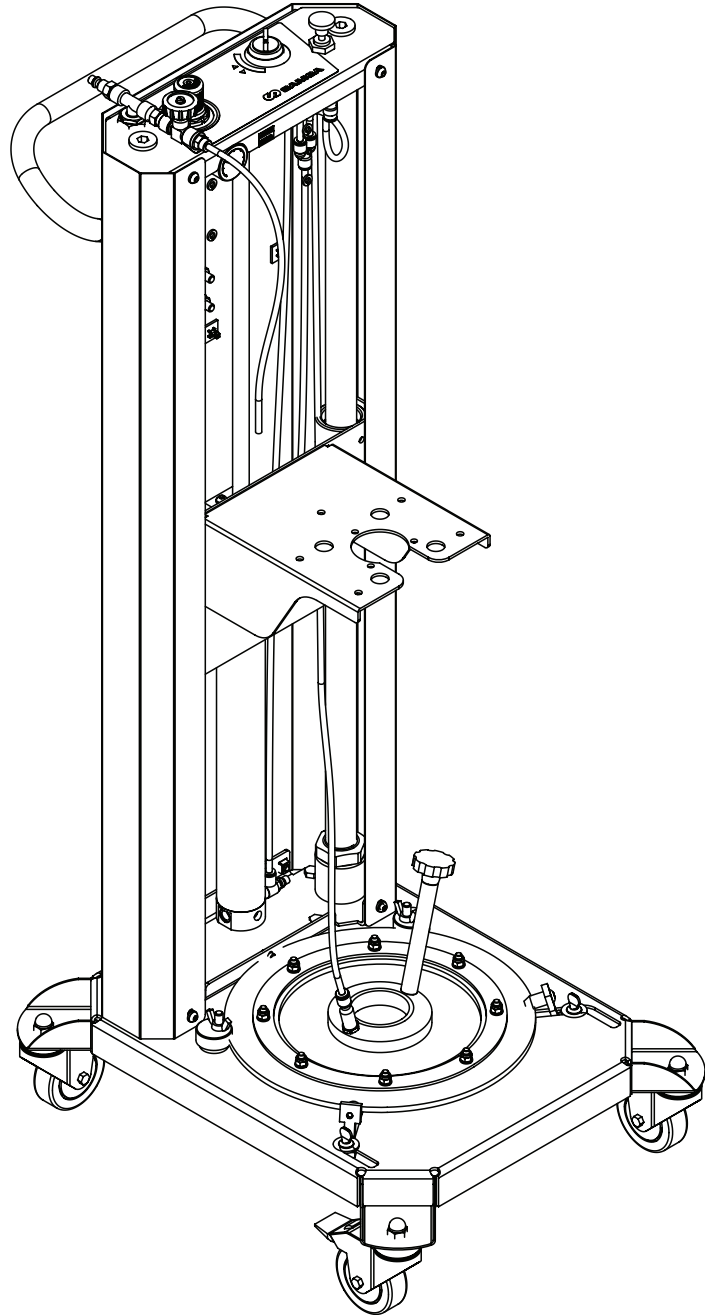
Parts and technical service guide

Guía de servicio técnico y recambio

Guide du service technique

Ersatzteile und technischer Serviceleitfaden

Guia de serviço técnico e peças sobresselentes



EN	MOBILE EXTRUSION UNIT FOR 20 KG PAILS	2
ES	INDUCTOR MÓVIL PARA SUMINISTRO DE TINTA CON BIDONES DE 20 KG	7
FR	UNITÉ D'EXTRUSION MOBILE POUR SEAUX DE 20 KG	12
DE	MOBILE EXTRUSIONSEINHEIT FÜR 20 KG EIMER	17
PT	INDUTOR MÓVEL PARA FORNECIMENTO DE TINTA COM TAMBORES DE 20 KG	22

DESCRIPTION

Low pressure air powered portable ink pump unit. This machine, supplied with all the components needed for its operation, has been designed to be as mobile as possible and due to its follower plate, keeps always the pump primed, making use of the compatible pails, (top diameter 330 mm (13 inches), a maximum of 395 mm (15.5 inches) height and minimum bottom diameter 264 mm (10.4 inches).

May include a Samoa pump 17:1 or 8:1 ratio. This piston reciprocating pump allows pumping inks, and it is suitable for facilities with long length piping and several simultaneous inks outlets.

The extrusion unit has a vacuum released system to avoid extraction empty drum.

WARNING AND CAUTIONS



WARNING: This symbol aware of serious bodily injury or death if you ignore the warning described.



CAUTION: This symbol aware of personal injury or property damage if you ignore the caution described.

READ BEFORE USE



WARNING

- Read all instruction manuals, tags, and labels before operating the equipment.
- This equipment is for professional use only.
- The non compatible fluids may cause damage in the pump and serious personal injury. This equipment is not intended for use with fluids that fall within the Group 1 fluid as defined that are explosive, extremely flammable, highly flammable, flammable, very toxic, toxic, oxidizing or where the vapor pressure is greater than 0,5 bar above the pressure atmospheric at the maximum allowable temperature.
- The pump generates high or very high pressures. Do not exceed the maximum air inlet pressure of 10 bar.
- During the machine operation or after completion of movement, be sure to lock the caster brake for locking.
- A direct hit against the human body may result in an injury.
- This unit may have stored pressure, released all pressure and disconnect from any fluid systems before servicing.
- When not in use, be sure to shut off the air supply to avoid accidents.
- When you operate the lift valve, do not touch the unit and ensure anyone is touching it. It is a risk of trapping within the pail and the pump support.
- Any unauthorised tampering with this equipment, or removal of identifications labels may invalidate de guarantee.
- An improper use of this machine can cause injuries to people or things.
- Use products and solvents that are compatible with the various parts of the equipment, and read the manufacturer's warnings carefully
- Do not alter or modify this equipment. Check the equipment for worn parts once a day. If any worn parts are found, replace them using ONLY original spare parts
- Do not wear bracelets, earrings, rings, chains, or anything else that may hinder the operator's work.
- Wear clothing that complies with the safety standards in force in the country in which the equipment is used.
- Do not wear clothing with wide sleeves, scarves, ties, or any other piece of clothing that could get tangled up in moving parts of the equipment during the work, inspection, or maintenance cycles.
- The employer shall train its employees about all those risks stemming from accidents, about the use of safety devices for their own safety and about the general rules for accident prevention in compliance with international regulations and with the laws of the country where the plant is used.
- The behaviour of the employees shall strictly comply with the Accident prevention and also environmental regulations in force in the country where the plant is installed and used.

TRANSPORT AND UNPACKING

The packed parts should be handled as indicated in the symbols and markings on the outside of the packing.

Before installing the equipment, ensure that the area to be used is large enough for such purposes, is properly lit and has a clean, smooth floor surface.

The user is responsible for the operations of unloading and handling and should use the maximum care so as not to damage the individual parts or injure anyone. To perform the unloading operation, use only qualified and trained personnel (truck and crane operators, etc.) and also suitable

hoisting equipment for the weight of the installation or its parts. Follow carefully all the safety rules. The personnel must be equipped with the necessary safety clothing.

The manufacturer will not be responsible for the unloading operations and transport to the workplace of the machine.

Check the packing is undamaged on receipt of the equipment. Unpack the machine and verify if there has been any damage due to transportation. In case of damage, call immediately SAMOA and the Shipping Agent.



The disposal of packaging materials is a customer's competence and must be performed in accordance with the regulations in force in the country where the plant is installed and used. It is nevertheless sound practice to recycle packaging materials in an environment-friendly manner as much as possible.



INSTALLATION

CAUTION: Make sure there is sufficient space in height when the hoist is in the highest position.

WARNING: If all moving parts, such as the group of rising and falling pressure plate may cause damage to the upper extremities. Do not approach with hands for the moving parts during operation of the equipment. During the ascent and descent of the hoist keep hands pressing plate and the rim of the container material.

The portable ink pump unit is supplied with all the necessary elements for its installation. It is also totally assembled, missing the assembly of the handlebar.

Once verified that the package contents all the elements (Fig. 2) and the handlebar is assembled (Fig. 4), connect the air inlet to an 10 bar maximum compressed airline using the air inlet (5). Use the inductor pressure control (6) to adjust the lifter pressure to 5-6 bar (Fig. 3). Only for model (541900.770), connect the air inlet to 9.

WARNING: The pressure regulator (pos. 6), manages the pneumatic actuator only, air pressure in the pump manage with the pump's filtering regulator (9).

Keep hands away from pump during operation material priming piston and compressed air is supplied to the unit whenever. Before performing any maintenance or repair, disconnect the compressed air supply and arrange for decompression of the pump and of the ram.

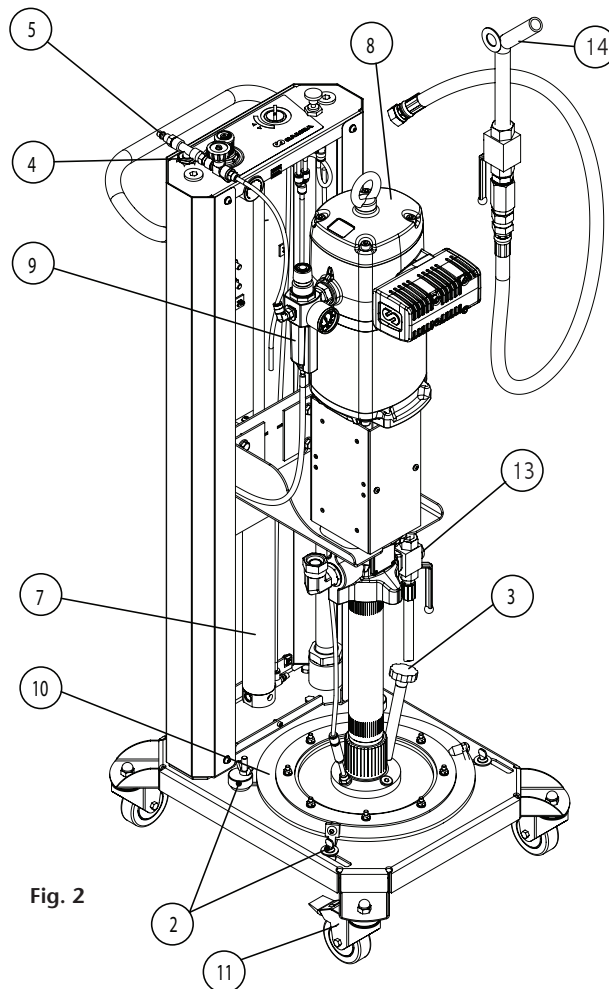


Fig. 2

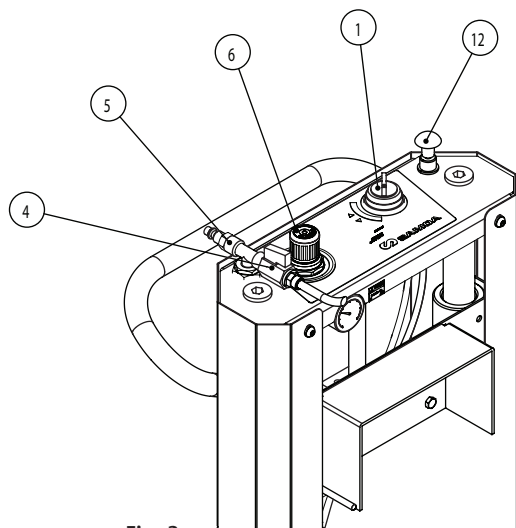


Fig. 3

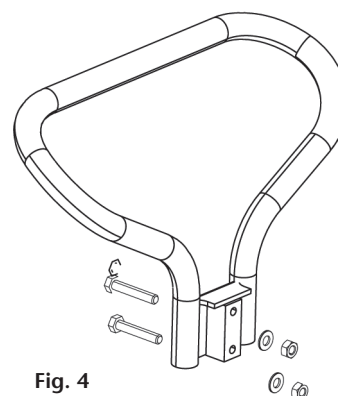


Fig. 4

2022_02_24-10:00

INSTALLATION

INK PAIL INSTALLATION

- Unscrew and remove the follower bleed rod from the plate, but keep it close by (Fig. 5).
- Turn the lifter control (pos. 1) (Fig. 6) to the “up” position to lift the pump and the follower plate to the top.
- Open the pail fasteners. (pos. 2) (Fig. 6).
- Place a compatible ink pail. Compatible pails with top diameter 330 mm (13 inches), maximum of 395 mm (15,5 inches), height and minimum bottom diameter 264 mm (10,4 inches).
- Turn the lifter control (pos.1) to the “off” position (Fig. 6). The pump and the follower plate will approximate to the pail.
- Check to see if the inductor plate is set correctly.
- When the air stops and the material starts oozing from the follower plate bleed hole, insert the follower plate bleed rod and screw it fully in (Fig. 7).
- Close the pail fasteners (pos. 2) (Fig. 6).
- The equipment is ready to use (Fig. 8).



CAUTION: This equipment is designed to use compatible pails with exterior diameter 330 mm (13 inches), and a maximum of 395 mm (15,5 inches) height.

The non compatible fluids may cause damage in the pump and serious personal injury.

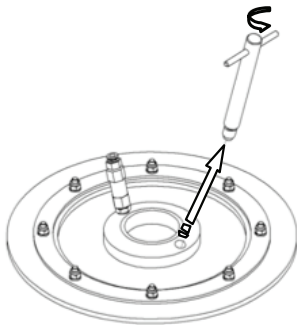


Fig. 5

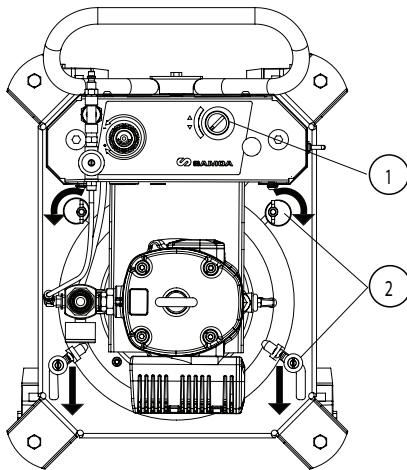


Fig. 6

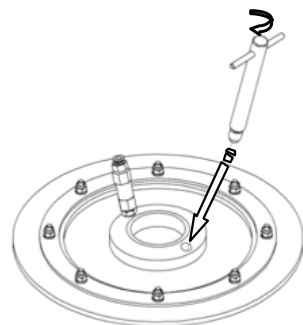


Fig. 7

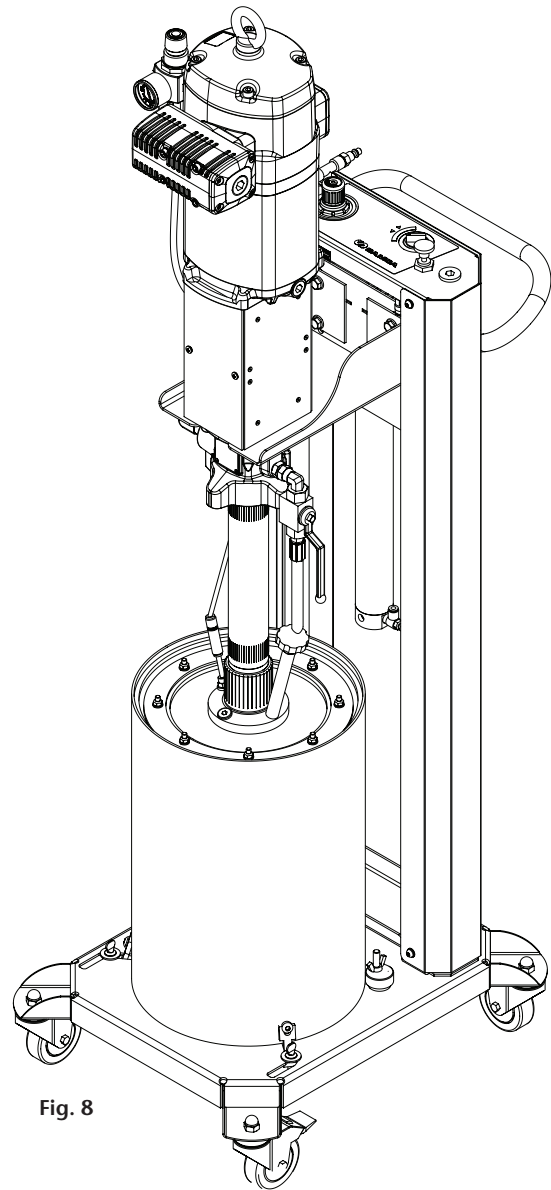



Fig. 8


OPERATION

INK SUPPLY

 **WARNING:** Check if there are any dents on the drum, they could block the follower plate of the ram inside the drum.

Once the pail is installed, to start discharging ink proceed to:

- Open the bleed air valve (13). The pump can now expel any air trapped in (Fig. 9).
- Start the pump opening the pumps valve (pos. 4), and increasing the pressure with the regulating filter gradually (pos. 9). The pump starts operating. Be aware that the pressure in the pump is the air line one (Fig. 10).
- Close the pump air bleed valve (13) as soon as the material trapped air is pumped out of the valve (Fig. 9).

 **WARNING:** Not dry run the pump: it could damage the pneumatic motor and ruin the seals

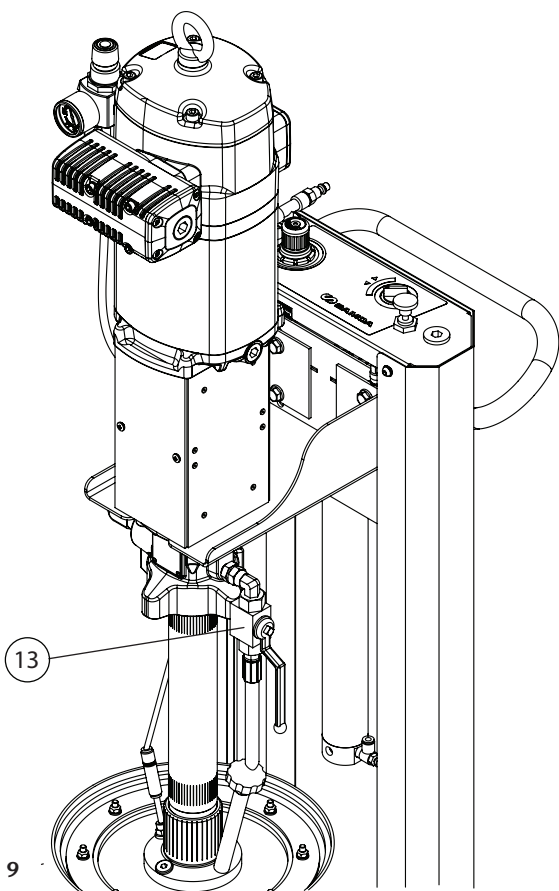


Fig. 9

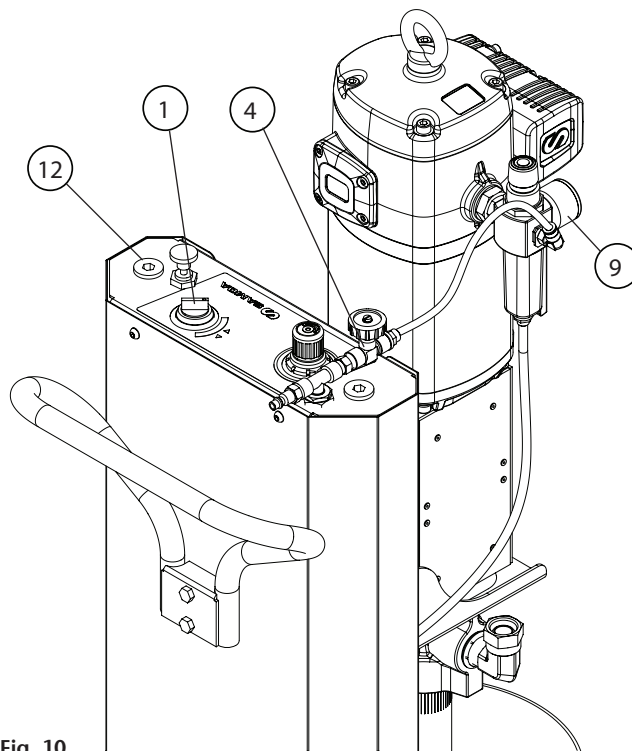

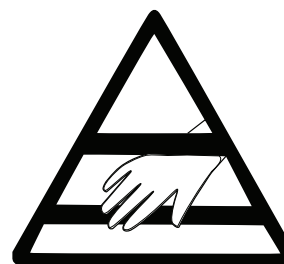


Fig. 10

 **WARNING:** While the equipment is connected to the air line, be aware of the danger of being trapped by the mobile elements of this equipment.

For your own security and to prolong your pumps lifetime unplug the air inlet coupler after using this equipment.



2022_02_24-10:00

OPERATION

REMOVE DE INK PAIL

When the amount of the remaining ink in the pail is ending, the pump starts to work very quickly. Stop your work immediately closing the pump air inlet (pos. 4) (Fig. 10). Remember that the lifter is still connected to the air inlet pressure.

To prevent contamination of the pump and the follower plate, the pail should be removed only when a fresh drum is ready to be use.

To remove the pail:

- Switch the lifter control (pos. 1) to “up” Position (Fig. 10).
- Press vacuum released valve so that air can enter underneath the follower plate to allow it to rise (Fig. 11).
- Open the pail fasteners (Fig. 12).
- Replace the pail following previous instructions (Fig.12).



CAUTION: The pump may have sudden movements during the escape from the stem. Keep away from moving parts.

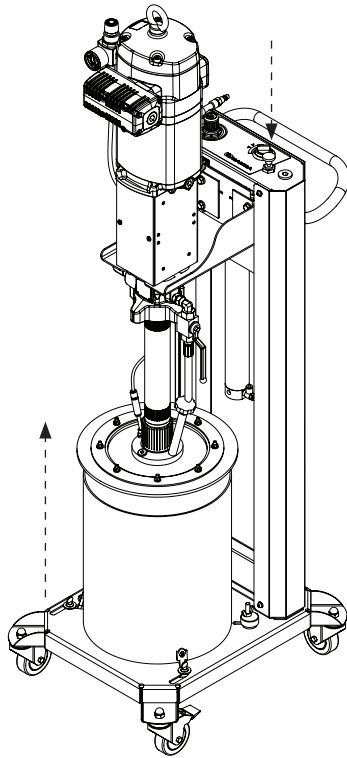


Fig. 11

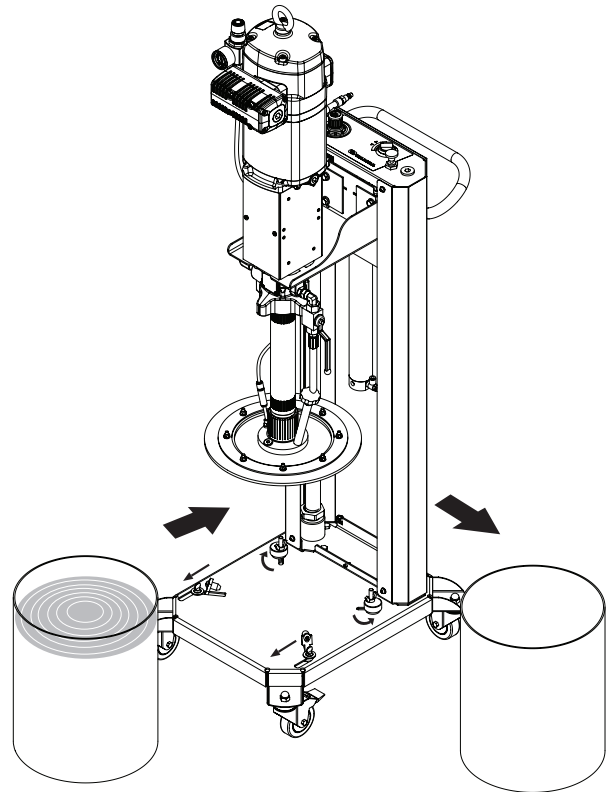


Fig. 12

DESCRIPCIÓN

Inductor móvil de suministro de tinta accionado por aire comprimido de baja presión. Este equipo, suministrado con todos los componentes necesarios para su utilización, ha sido concebido para suministrar tinta con la mayor movilidad posible y gracias a su plato seguidor, mantiene siempre cebada la bomba de tinta que incorpora, aprovechando al máximo los bidones de tinta compatibles con esta máquina, (diámetro superior 330 mm, un máximo de 395 mm de altura y diámetro inferior

mínimo 264 mm).

Puede incorporar una bomba Samoa de ratio 17:1 o 8:1. Bomba de pistón alternativo, válida para tintas, y aplicable en instalaciones con conducciones de gran longitud y para dar servicio simultáneamente a varios puntos de suministro de tinta.

Este inductor incluye un sistema de rotura de vacío para facilitar la extracción del bidón.

ADVERTENCIAS Y PRECAUCIONES



ADVERTENCIA: Este símbolo indica que si no se siguen las instrucciones indicadas se puede producir una situación de lesión grave o muerte.



ATENCIÓN: Este símbolo alerta de daños o destrucción del equipamiento si no se siguen las instrucciones.



ADVERTENCIA. LEER ANTES DE EMPEZAR

- Lea atentamente el manual de instrucciones y sus advertencias antes de empezar a operar con el equipo.
- Este equipo es únicamente para uso profesional.
- Los fluidos no adecuados para la bomba pueden causar daños a la unidad de la bomba e implicar riesgos de graves daños personales. Este equipo no está destinado para el uso de fluidos que se encuentran en el apartado 1 de la Directiva de Equipos a Presión. Estos son fluidos explosivos, extremadamente inflamables, altamente inflamables, inflamables, muy tóxicos, tóxicos u oxidantes. O aquellos fluidos cuya presión de vapor sea superior a 0,5 bar sobre la presión atmosférica a la máxima temperatura permitida.
- La bomba puede producir presiones elevadas o muy elevadas.
- No exceda la presión máxima permitida de alimentación de aire de 10 bar.
- Durante el funcionamiento del inductor asegúrese de que las ruedas de bloqueo están fijadas para evitar accidentes.
- Las altas presiones pueden ocasionar lesiones muy graves en el cuerpo humano.
- Este equipo puede contener presión almacenada, elimine la presión y desconecte el inductor del sistema de entrada y salida de fluidos en caso de realizar cualquier mantenimiento.
- Para prevenir accidentes, cuando el equipo no esté en uso asegurar la desconexión de este a la línea de alimentación de aire.
- Cuando opere con el sistema neumático de bajada o subida de la bomba, tenga especial cuidado de que usted o cualquiera pueda ser atrapado entre la carcasa y los elementos móviles del equipo, lo que conllevaría a una posible grave lesión.
- Cualquier modificación no autorizada del equipo o la retirada de las etiquetas identificativas puede ser causa de anulación de la garantía.
- Su uso impropio puede originar daños a cosas y personas.
- No utilice la máquina bajo la influencia de drogas o alcohol.
- Utilice productos y solventes compatibles con las distintas partes del equipo y lea atentamente las advertencias de su fabricante.
- No altere la integridad del equipo. Controle el equipo a diario, si hay piezas desgastadas cámbielas EXCLUSIVAMENTE por repuestos originales. La manipulación o sustitución no autorizada de una o más piezas del equipo, el uso de accesorios, herramientas, materiales de consumo distintos de los recomendados por el fabricante puede generar peligro de accidentes y eximen al fabricante de responsabilidad civil y penal.
- No lleve pulseras, pendientes, anillos, cadenas y otros objetos que puedan entorpecer el trabajo del operador.
- Lleve ropa conforme con las normas de seguridad vigentes en el país de instalación.
- No lleve prendas con mangas anchas, pañuelos, bufandas, corbatas o cualquier otra cosa que pueda quedar atrapada en los órganos en movimiento del equipo durante el ciclo de trabajo y las operaciones de control y mantenimiento.
- El empleador deberá formar al personal sobre los riesgos y posibles accidentes, sobre los equipos de protección del operador y las reglas generales de prevención de accidentes contempladas en las directivas internacionales y en la legislación del país donde se instale el equipo, además de sobre las normas en materia de contaminación ambiental.
- El personal deberá cumplir terminantemente las normas de prevención del país donde se instale el equipo, además de las normas en materia de contaminación ambiental.

TRANSPORTE Y DESEMBALAJE

Respete estrictamente el sentido del embalaje indicado en su exterior con frases o símbolos. Antes de instalar el equipo, preparar un lugar idóneo con el espacio necesario, la iluminación correcta y un suelo plano y limpio. Las operaciones de descarga y manipulación del equipo deben ser realizadas por la empresa usuaria, que deberá extremar la atención para no provocar daños a personas o al equipo. Para las operaciones de descarga deberá contarse con personal especializado y capacitado

(conductores de carretilla elevadora, grúa, etc.) y un medio de elevación con capacidad adecuada para el peso de los bultos, aparte de cumplir las normas de seguridad. El personal deberá utilizar los equipos de protección individual requeridos. El fabricante se exime de responsabilidad sobre la descarga y el transporte del equipo en su lugar de funcionamiento. Revise el estado del embalaje durante la recepción de este. Desembale el equipo y controle que no se haya dañado durante su transporte. Si advierte que algún componente se ha dañado, contacte inmediatamente con SAMOA y la empresa de transporte.



La empresa usuaria debe eliminar los materiales de embalaje de conformidad con las normativas vigentes en el país donde se instale el equipo. En cualquier caso, reciclar todo lo posible en modo ecológico los materiales de embalaje es un buen comportamiento.

INSTALACIÓN

⚠ ATENCIÓN: Asegúrese de que la altura del espacio disponible sea suficiente cuando el inductor esté en la posición de altura máxima.

⚠ ADVERTENCIA: Las partes en movimiento, por ejemplo el grupo de subida y descenso del plato seguidor, pueden producir lesiones en los miembros superiores.

No acerque las manos a los elementos móviles durante el funcionamiento.

Durante la fase de subida y descenso del inductor mantenga la

manos lejos del plato seguidor y del borde del recipiente de material. Mantenga las manos lejos del pistón de cebado de material durante el funcionamiento de la bomba y cuando se suministre aire comprimido al equipo.

Antes de realizar operaciones de mantenimiento o reparaciones cierre el suministro de aire comprimido y descomprima la bomba y el inductor, situándolo en estado de reposo.

El inductor se suministra con los elementos necesarios para su instalación y este viene completamente ensamblado a falta del manillar, que ha de ser atornillado a la carena mediante los tornillos correspondientes.

Una vez verifique que su equipo contiene todos estos elementos (Fig. 2) conéctelo a una entrada de aire comprimido de 10 bar como máximo, a través de la entrada de aire al inductor (5). Regule la presión de entrada del elevador a 5-6 bar mediante el regulador (6) (Fig. 3).

Solo versión (541900.770), conecte 9 a la alimentación de aire.

⚠ ADVERTENCIA: El regulador instalado en el equipo al lado de la entrada de aire (6), actúa solamente sobre la alimentación del actuador que produce la subida de la bomba, mientras que la bomba es alimentada mediante el filtro regulador (9).

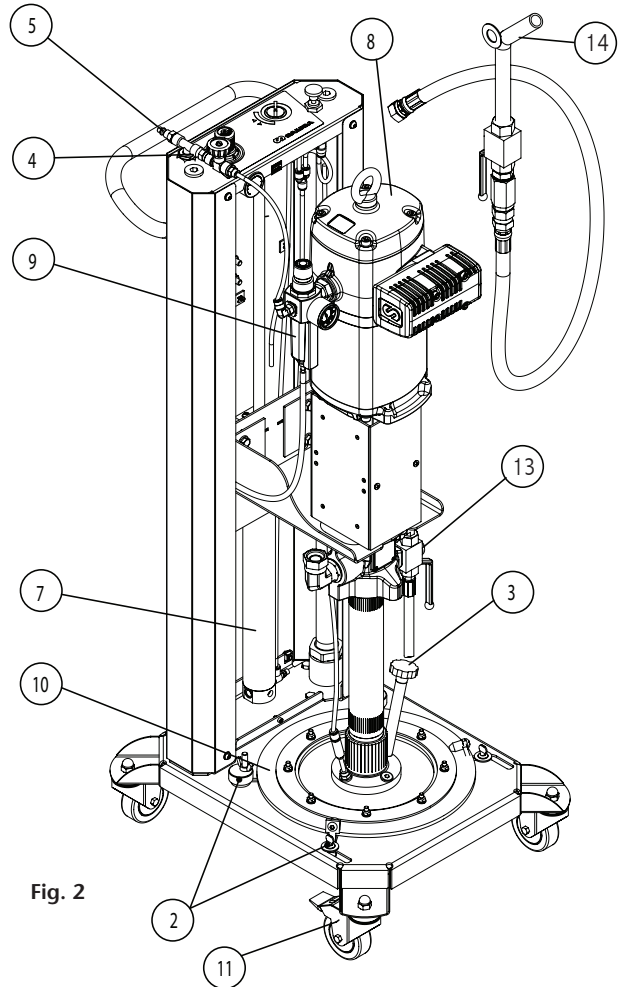


Fig. 2

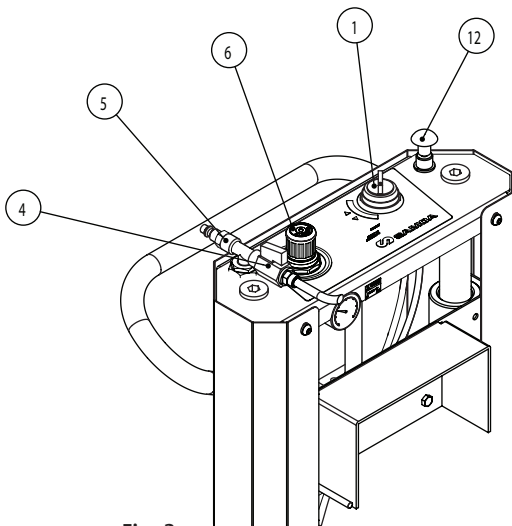


Fig. 3

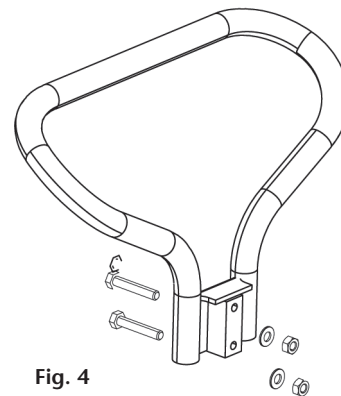


Fig. 4

2022_02_24-10:00

INSTALACIÓN

INSTALACIÓN DEL BIDÓN DE TINTA

- Desenrosque y retire la varilla de purgado del plato seguidor, manténgala al alcance de la mano (Fig. 5).
- Seleccione la posición "up" en el mando del elevador (pos. 1) (Fig. 6), para conseguir que tanto la bomba como el plato lleguen a la parte superior.
- Abra las grapas de sujeción del bidón (2) (Fig. 6).
- Coloque un bidón compatible. Los bidones de tinta compatibles con esta máquina deberán tener un diámetro superior máximo de 330 mm, un máximo de 395 mm de altura y un diámetro inferior mínimo de 264 mm.
- Seleccione la posición "off" en el mando del elevador (1) (Fig. 6). Plato y bomba bajarán por su propio peso.
- Verifique que el bidón está colocado correctamente y continúe la aproximación del plato seguidor al bidón.
- Cuando observe que sale material por el orificio de purgado del plato introduzca de nuevo la varilla de purgado y atornille totalmente (Fig. 7).
- Cierre las grapas de sujeción del bidón (2) (Fig. 6).
- El equipo está ya preparado para operar con él (Fig. 8).

⚠ ATENCIÓN: El inductor está diseñado para bidones de 330 mm de diámetro externo y un máximo de 395 mm de altura. No utilice fluidos no apropiados para este equipo, puede causar daños o destrucción de este equipo o a las personas que lo operan.

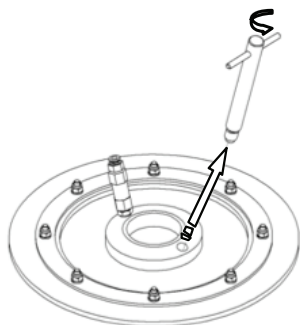


Fig. 5

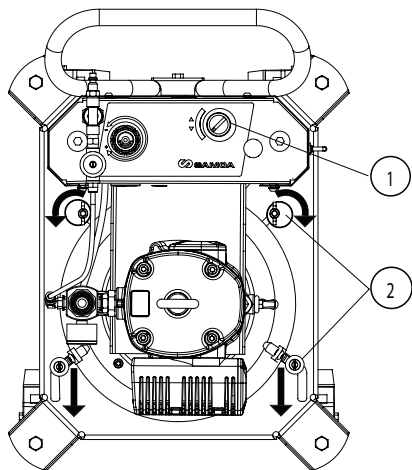


Fig. 6

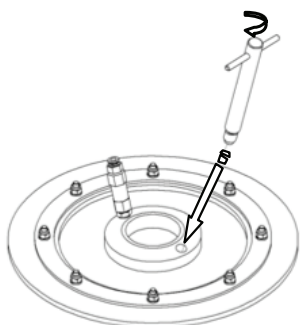


Fig. 7

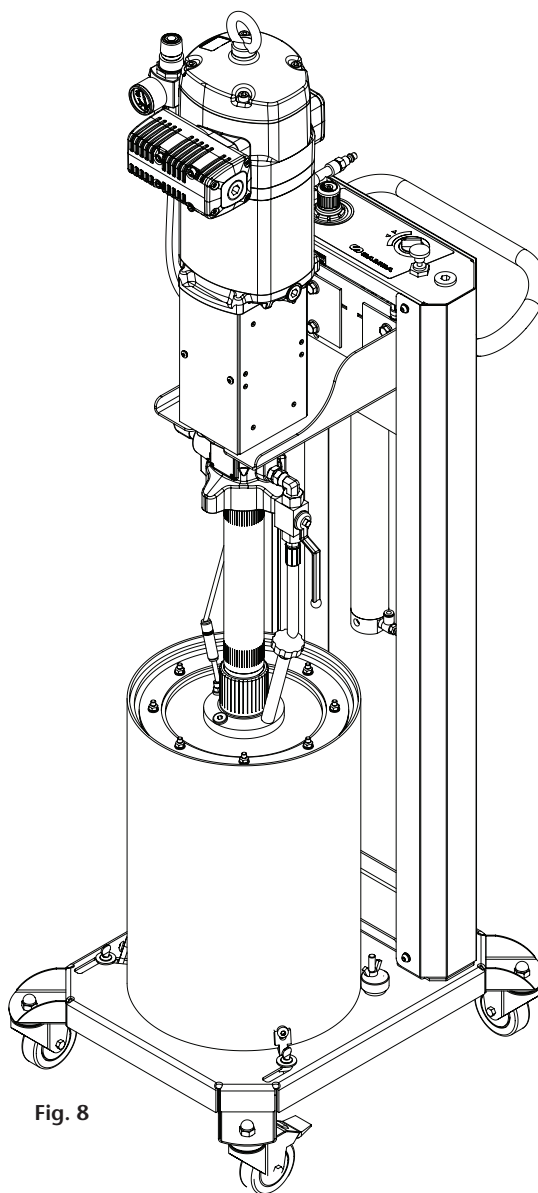


Fig. 8

2022_02_24-10:00

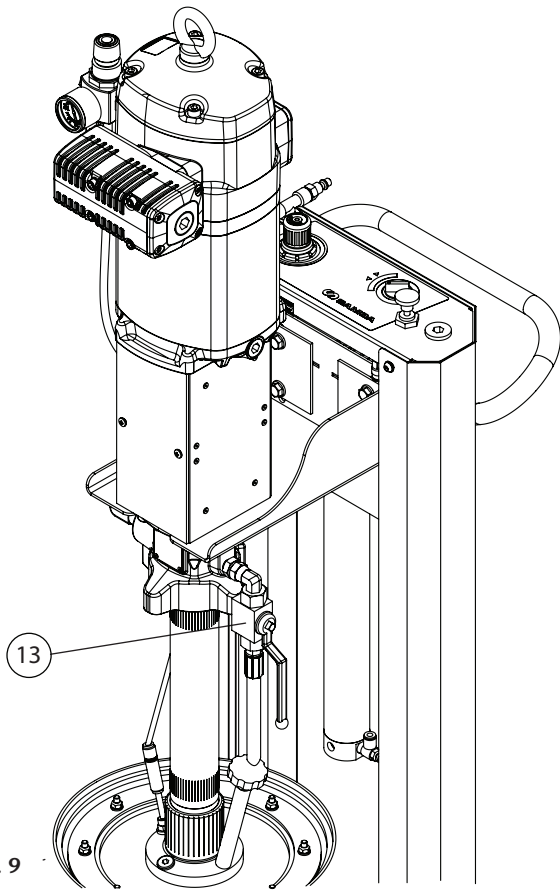
OPERACIÓN

SUMINISTRO DE TINTA

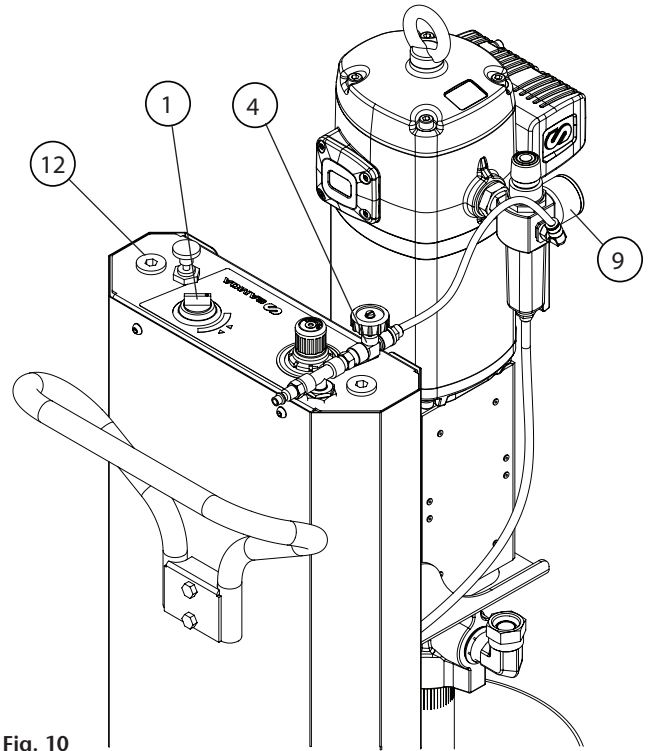
ADVERTENCIA: Controlar que el barril no presente abolladuras o daños, estos puede provocar el bloqueo del plato seguidor del inductor en el interior del barril.

Una vez instalado el bidón para comenzar con el suministro de tinta:

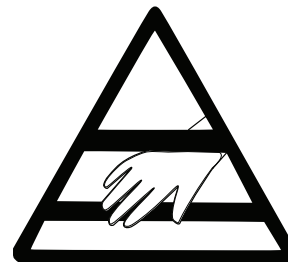
- Abra la válvula de purgado de la bomba, (pos. 13) para eliminar el aire que se encuentre dentro de ella (Fig. 9).
- Arranque la bomba con la válvula de la misma, (pos. 4), incremente progresivamente la velocidad de la bomba con el filtro regulador (pos. 9). Recuerde que esta está alimentada a la presión de la línea de aire comprimido y no a la del elevador (Fig. 10).
- Cerrar la válvula de purga, (pos. 13), en el momento que no salga aire atrapado con fluido a través de esta (Fig. 9).



ATENCIÓN: Evitar el funcionamiento de la bomba en vacío. Esto podría provocar daños serios al motor neumático y las juntas de estanqueidad.



ADVERTENCIA: Mientras esté el equipo conectado a la línea de aire comprimido tenga en cuenta que pueden causarse lesiones graves como consecuencia de ser atrapado por las partes móviles del mismo. Por su seguridad y para prolongar la vida de su equipo, siempre que finalice el uso de éste, desconéctelo de la línea de aire comprimido.



OPERACIÓN

RETIRADA DEL BIDÓN DE TINTA

Cuando observe que la bomba no es capaz de suministrar tinta, que realiza muchos ciclos/min y el plato aparenta estar en el fondo del bidón, cierre la válvula de alimentación de la bomba (pos.4) (Fig. 10).

Recuerde que cerrando únicamente la válvula de alimentación de la bomba el elevador sigue estando alimentado.

- Seleccione la posición “up” (pos. 1) en el mando del elevador (Fig. 10).
- Presione la válvula de rotura de vacío para permitir la extracción del bidón (Fig. 11).
- Una vez izada la bomba abra las grapas de fijación del bidón (Fig. 12).
- Retire el bidón y reemplace por uno nuevo siguiendo las instrucciones detalladas anteriormente (Fig. 12).



ADVERTENCIA: La bomba podría estar sujeta a movimientos bruscos durante la salida del barril. Mantenerse a una distancia de seguridad de los órganos móviles.

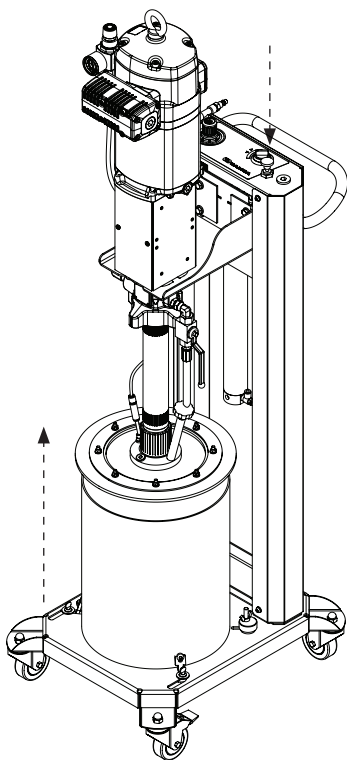


Fig. 11

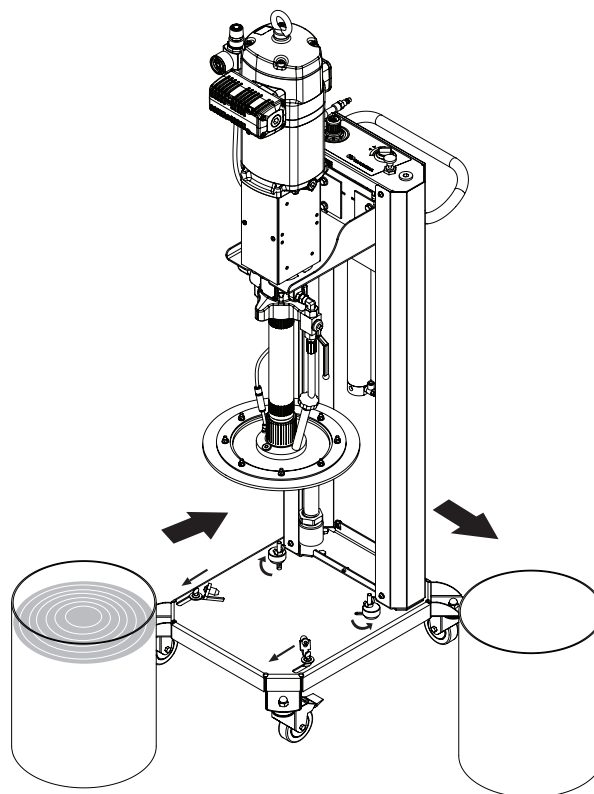


Fig. 12

2022_02_24-10:00

DESCRIPTION

Unité de pompe à encre portable alimentée par air à basse pression. Cette machine, fournie avec tous les composants nécessaires à son fonctionnement, a été conçue pour être aussi mobile que possible et grâce à son plateau suiveur, maintient toujours la pompe amorcée, en utilisant les seaux compatibles, (diamètre supérieur 330 mm (13 pouces), une hauteur maximale de 395 mm (15,5 pouces) et un diamètre inférieur minimal de 264 mm (10,4 pouces).

Peut inclure une pompe Samoa 17:1 ou 8:1 ratio. Cette pompe à piston à piston permet de pomper des encres, et elle convient aux installations avec une tuyauterie de grande longueur et plusieurs sorties d'encres simultanées.

L'unité d'extrusion dispose d'un système de libération du vide pour éviter l'extraction du tambour vide.

AVERTISSEMENT ET MISES EN GARD



AVERTISSEMENT: Ce symbole signale des blessures corporelles graves ou la mort si vous ignorez l'avertissement décrit.



ATTENTION: Ce symbole signale des blessures corporelles ou des dommages matériels si vous ignorez la mise en garde décrite.



LIRE AVANT UTILISATION

- Lisez tous les manuels d'instructions, étiquettes et étiquettes avant d'utiliser l'équipement.
- Cet équipement est réservé à un usage professionnel.
- Les fluides non compatibles peuvent endommager la pompe et provoquer des blessures graves. Cet équipement n'est pas destiné à être utilisé avec des fluides appartenant au groupe 1, tel que défini, qui sont explosifs, extrêmement inflammables, hautement inflammables, inflammables, très toxiques, toxiques, oxydants ou dont la pression de vapeur est supérieure à 0,5 bar au-dessus de la pression atmosphérique à la température maximale admissible.
- La pompe génère des pressions élevées ou très élevées. Ne dépassez pas la pression d'entrée d'air maximale de 10 bars.
- Pendant le fonctionnement de la machine ou après la fin du mouvement, assurez-vous de verrouiller le frein de la roulette pour le verrouiller.
- Un coup direct contre le corps humain peut entraîner des blessures.
- Cet appareil peut avoir stocké de la pression, relâché toute la pression et déconnecté de tout système de fluide avant l'entretien.
- Lorsqu'il n'est pas utilisé, assurez-vous de couper l'alimentation en air pour éviter les accidents.
- Lorsque vous actionnez la soupape de levage, ne touchez pas l'unité et assurez-vous que personne ne la touche. Il y a un risque de coincement dans le seau et le support de la pompe.
- Toute altération non autorisée de cet équipement ou le retrait des étiquettes d'identification peut annuler la garantie.
- Une mauvaise utilisation de cette machine peut causer des blessures aux personnes ou aux choses.
- Utilisez des produits et des solvants compatibles avec les différentes parties de l'équipement et lisez attentivement les avertissements du fabricant
- Ne pas altérer ou modifier cet équipement. Vérifiez l'équipement pour les pièces usées une fois par jour. Si des pièces usées sont trouvées, remplacez-les en utilisant UNIQUEMENT des pièces de rechange d'origine
- Ne portez pas de bracelets, boucles d'oreilles, bagues, chaînes ou tout autre objet pouvant gêner le travail de l'opérateur.
- Portez des vêtements conformes aux normes de sécurité en vigueur dans le pays où l'équipement est utilisé.
- Ne portez pas de vêtements à manches larges, foulards, cravates ou tout autre vêtement qui pourrait s'emmêler dans les pièces mobiles de l'équipement pendant les cycles de travail, d'inspection ou d'entretien.
- L'employeur doit former ses employés sur tous les risques résultant d'accidents, sur l'utilisation des dispositifs de sécurité pour leur propre sécurité et sur les règles générales de prévention des accidents conformément aux réglementations internationales et aux lois du pays où l'installation est utilisée.
- Le comportement des employés doit être strictement conforme aux réglementations de prévention des accidents et également environnementales en vigueur dans le pays où l'installation est installée et utilisé.

TRANSPORT ET DÉBALLAGE

Les pièces emballées doivent être manipulées comme indiqué dans les symboles et marquages à l'extérieur de l'emballage.

Avant d'installer l'équipement, assurez-vous que la zone à utiliser est suffisamment grande à ces fins, qu'elle est correctement éclairée et que la surface du sol est propre et lisse.

L'utilisateur est responsable des opérations de déchargement et de manutention et doit faire preuve de la plus grande prudence afin de ne

pas endommager les pièces individuelles ou blesser qui que ce soit. Pour effectuer l'opération de déchargement, utilisez uniquement du personnel qualifié et formé (camionneurs, grutiers, etc.) et également équipement de levage pour le poids de l'installation ou de ses parties. Suivez attentivement toutes les règles de sécurité. Le personnel doit être équipé des vêtements de sécurité nécessaires.

Le fabricant ne sera pas responsable des opérations de déchargement et de transport vers le lieu de travail de la machine.

Vérifiez que l'emballage n'est pas endommagé à la réception de l'équipement. Déballage la machine et vérifiez s'il y a eu des dommages dus au transport. En cas de dommage, appelez immédiatement SAMOA et l'agent maritime.



L'élimination des matériaux d'emballage est de la compétence du client et doit être effectuée conformément aux réglementations en vigueur dans le pays où l'installation est installée et utilisée. Il est néanmoins judicieux de recycler autant que possible les matériaux d'emballage dans le respect de l'environnement.



INSTALLATION

ATTENTION: Assurez-vous qu'il y a suffisamment d'espace en hauteur lorsque le palan est dans la position la plus haute.

AVERTISSEMENT: Si toutes les pièces mobiles, telles que le groupe de plaques de pression montantes et descendantes, peuvent endommager les membres supérieurs. Ne vous approchez pas avec les mains des pièces mobiles pendant le fonctionnement de l'équipement. Pendant la montée et la descente du palan, garder les mains en appuyant sur la plaque

et le bord du matériau du conteneur.

Gardez les mains à l'écart de la pompe pendant le fonctionnement. Le piston d'amorçage du matériau et l'air comprimé sont fournis à l'unité à tout moment.

Avant d'effectuer toute opération d'entretien ou de réparation, débrancher l'alimentation en air comprimé et prévoir la décompression de la pompe et du vérin.

L'unité de pompe à encre portable est fournie avec tous les éléments nécessaires à son installation. Il est également totalement assemblé, manque l'assemblage du guidon.

Après avoir vérifié que l'emballage contient tous les éléments (Fig. 2) et que le guidon est assemblé (Fig. 4), raccorder l'arrivée d'air à une conduite d'air comprimé de 10 bar maximum à l'aide de l'arrivée d'air (5). A l'aide de la commande de pression de l'inducteur (6), régler la pression du palonnier à 5-6 bar (Fig. 3).

Uniquement pour le modèle (541900.770), raccorder l'entrée d'air au 9.

AVERTISSEMENT: Le régulateur de pression (pos. 6), gère uniquement l'actionneur pneumatique, la pression d'air dans la pompe est gérée avec le régulateur de filtrage de la pompe (9).

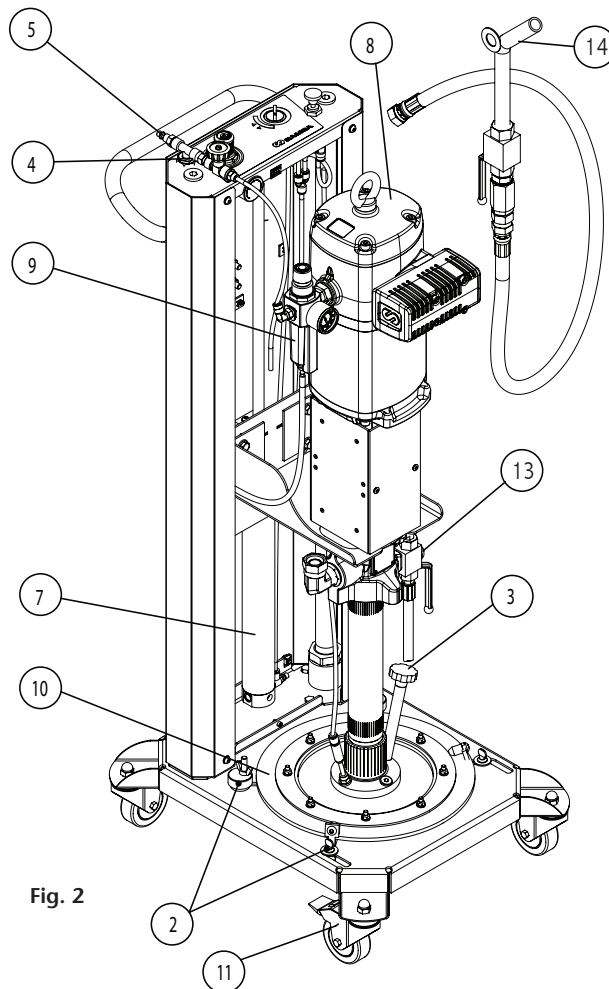


Fig. 2

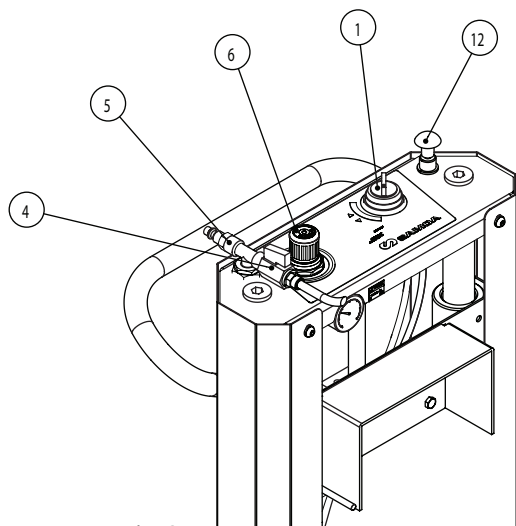


Fig. 3

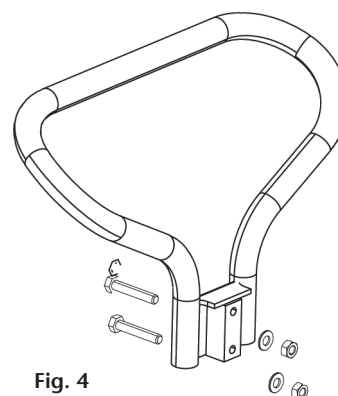


Fig. 4

INSTALLATION

INSTALLATION DU SEAU D'ENCRE

- Dévisser et retirer la tige de purge du suiveur de la plaque, mais la garder à proximité (Fig. 5).
- Tourner la commande de l'élèveur (pos. 1) (Fig. 6) en position « haute » pour soulever la pompe et le plateau suiveur vers le haut.
- Ouvrez les attaches du seau. (pos. 2) (Fig. 6).
- Placez un seau d'encre compatible. Seaux compatibles avec un diamètre supérieur de 330 mm (13 pouces), maximum de 395 mm (15,5 pouces), une hauteur et un diamètre inférieur minimum de 264 mm (10,4 pouces).



ATTENTION: Cet équipement est conçu pour utiliser des seaux compatibles avec un diamètre extérieur de 330 mm (13 pouces) et une hauteur maximale de 395 mm (15,5 pouces). Les fluides non compatibles peuvent endommager la pompe et provoquer des blessures graves.

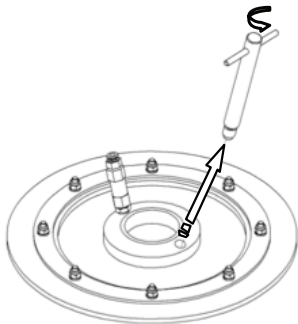


Fig. 5

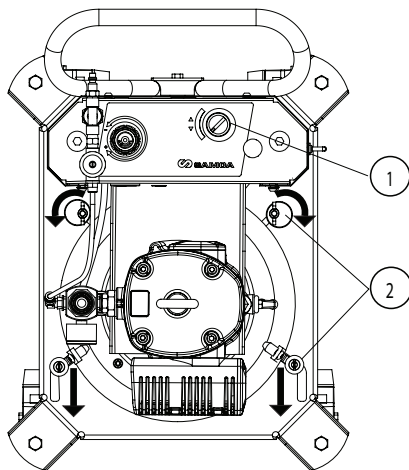


Fig. 6

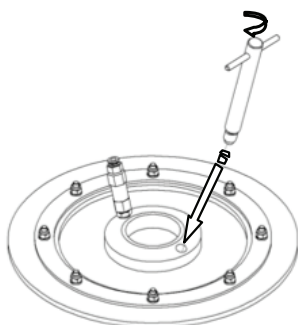


Fig. 7

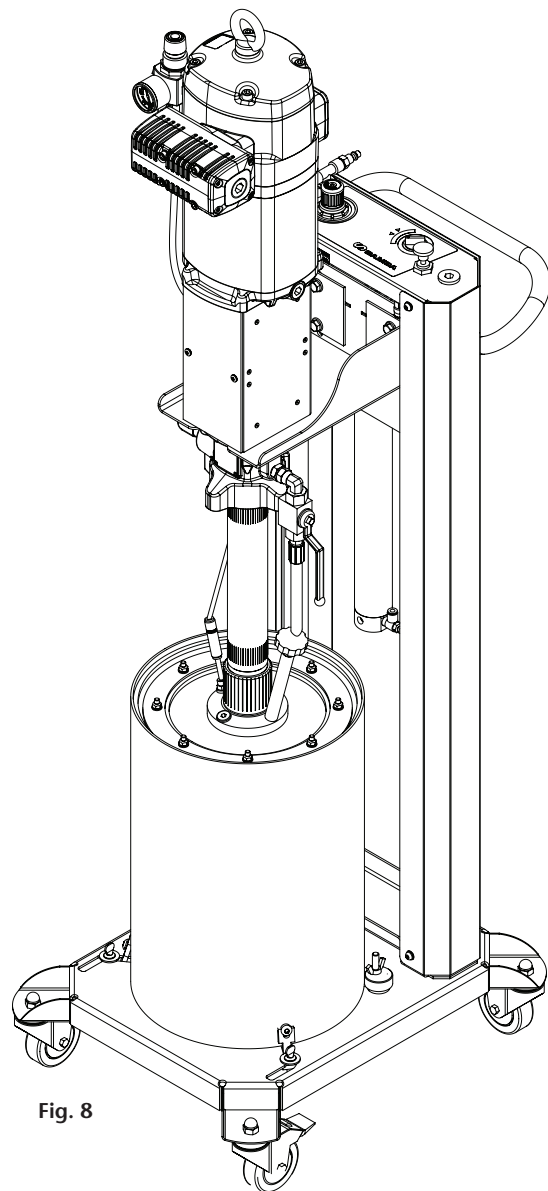



Fig. 8

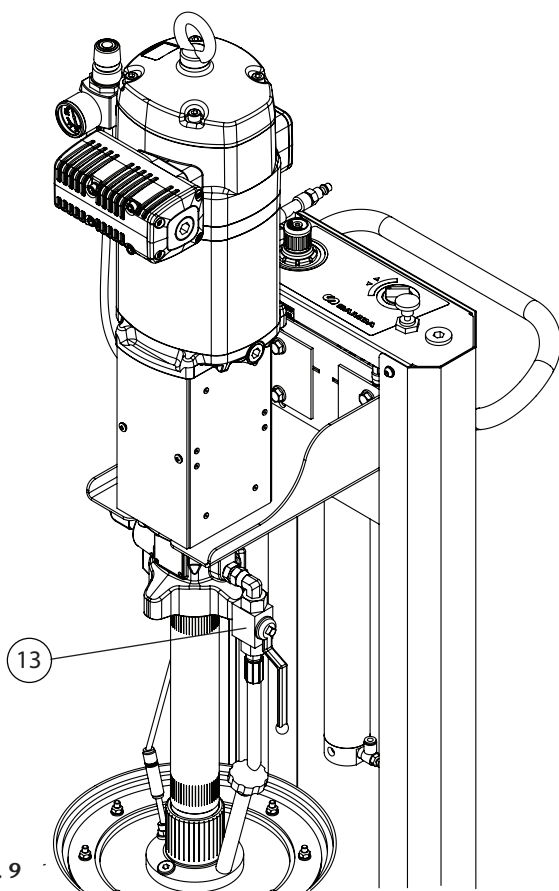
FONCTIONNEMENT


ALIMENTATION EN ENCRE

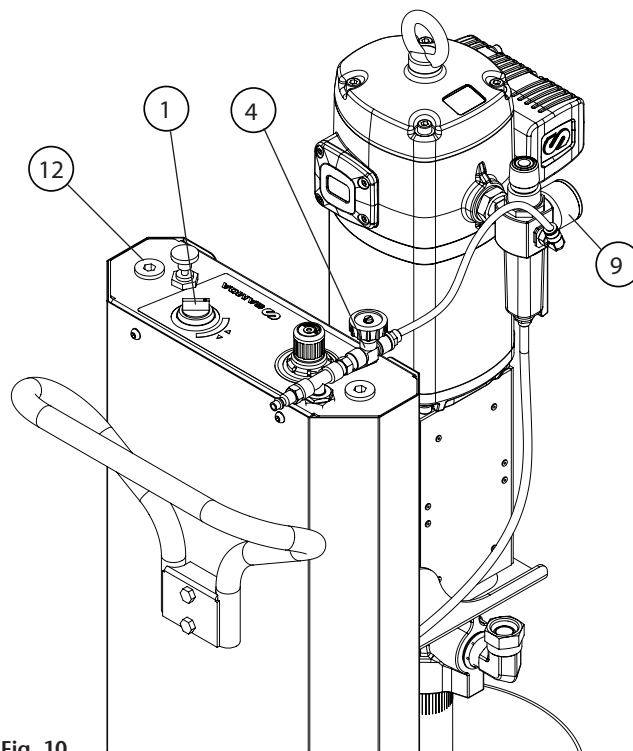
 **AVERTISSEMENT:** Vérifiez s'il y a des bosses sur le tambour, elles pourraient bloquer le plateau suiveur du vérin à l'intérieur du tambour.


Une fois le seau installé, pour commencer à décharger l'encre:

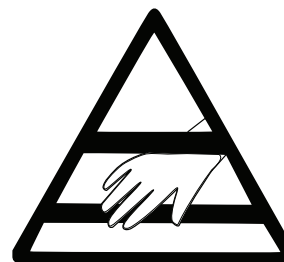
- Ouvrir la vanne de prélèvement d'air (13). La pompe peut maintenant expulser l'air emprisonné (Fig. 9).
- Démarrer la pompe en ouvrant la vanne de la pompe (pos. 4) et en augmentant progressivement la pression avec le filtre régulateur (pos. 9). La pompe commence à fonctionner. Sachez que la pression dans la pompe est celle de la conduite d'air (Fig. 10).
- Fermez la vanne de purge d'air de la pompe (13) dès que l'air emprisonné dans le matériau est pompé hors de la vanne (Fig. 9).



 **AVERTISSEMENT:** Ne pas faire fonctionner la pompe à sec : cela pourrait endommager le moteur pneumatique et abîmer les joints.



 **AVERTISSEMENT:** Pendant que l'équipement est connecté à la ligne d'air, soyez conscient du danger d'être coincé par les éléments mobiles de cet équipement.
Pour votre propre sécurité et pour prolonger la durée de vie de vos pompes, débranchez le coupleur d'entrée d'air après avoir utilisé cet équipement.



FONCTIONNEMENT

RETIRER LE SEAU D'ENCRE

Lorsque la quantité d'encre restante dans le seau est épuisée, la pompe commence à fonctionner très rapidement. Arrêtez immédiatement votre travail en fermant l'entrée d'air de la pompe (pos. 4) (Fig. 10). N'oubliez pas que le poussoir est toujours connecté à la pression d'entrée d'air.

Pour éviter la contamination de la pompe et du plateau suiveur, le seau ne doit être retiré que lorsqu'un fût neuf est prêt à être utilisé.

Pour retirer le seau:

- Basculez la commande du lifter (pos. 1) sur la position "vers le haut" (Fig. 10).
- Appuyez sur la soupape de décompression afin que l'air puisse entrer sous le plateau suiveur pour lui permettre de monter (Fig. 11).
- Ouvrir les attaches du seau (Fig. 12).
- Replacez le seau en suivant les instructions précédentes (Fig.12).



ATTENTION: La pompe peut avoir des mouvements brusques lors de la sortie de la tige. Tenir à l'écart des pièces mobiles.

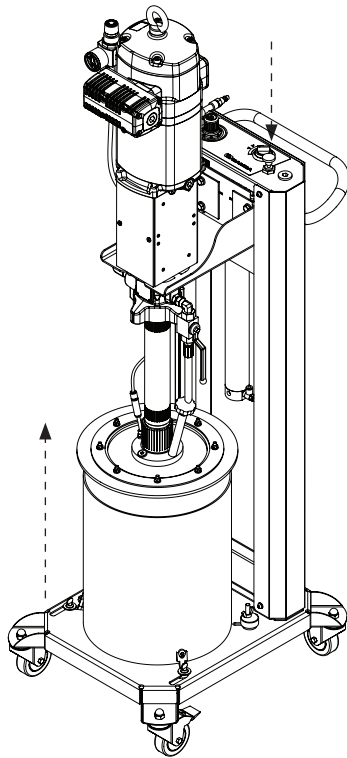


Fig. 11

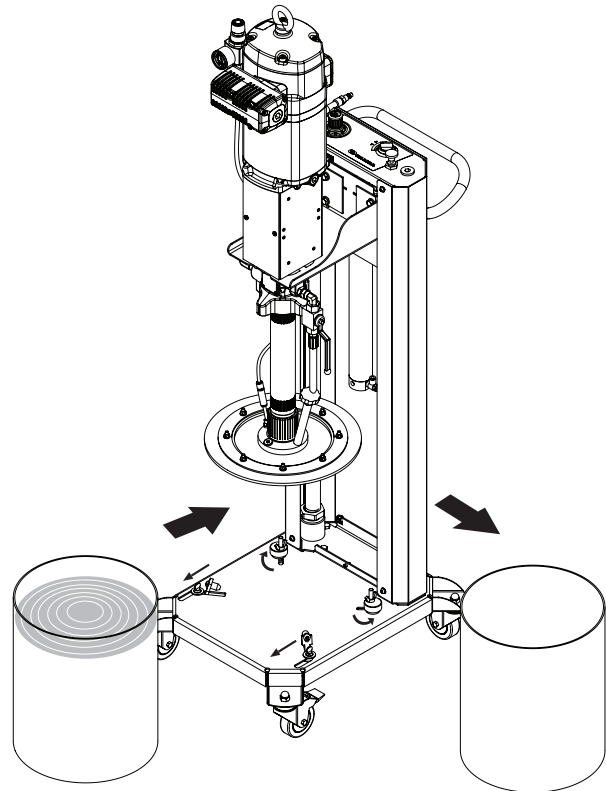


Fig. 12

BEZEICHNUNG

Tragbare, luftbetriebene Niederdruck-Tintenpumpeneinheit. Diese Maschine, die mit allen für ihren Betrieb erforderlichen Komponenten ausgestattet ist, wurde so konzipiert, dass sie so mobil wie möglich ist und aufgrund ihrer Folgeplatte die Pumpe immer angesaugt hält, indem die kompatiblen Eimer verwendet werden (oberer Durchmesser 330 mm (13 Zoll), maximal 395 mm (15,5 Zoll) Höhe und minimaler Bodendurchmesser 264 mm (10,4 Zoll)).

Kann eine Samoa-Pumpe mit einem Verhältnis von 17:1 oder 8:1 enthalten. Diese Kolbenkolbenpumpe ermöglicht das Pumpen von Tinte und eignet sich für Einrichtungen mit langen Rohrleitungen und mehreren gleichzeitigen Tintenauslässen.

Die Extrusionseinheit verfügt über ein vakuumfreigesetztes System, um das Absaugen einer leeren Trommel zu vermeiden.

WARNUNG UND VORSICHT



WARNUNG: Dieses Symbol warnt vor schwerer Körperverletzung oder Tod, wenn Sie den beschriebenen Warnhinweis missachten.



VORSICHT: Dieses Symbol weist auf Personen- oder Sachschäden hin, wenn Sie die beschriebenen Vorsichtsmaßnahmen missachten.



WARNUNG. VOR BENUTZUNG LESEN

- Lesen Sie alle Bedienungsanleitungen, Schilder und Etiketten, bevor Sie das Gerät in Betrieb nehmen.
- Dieses Gerät ist nur für den professionellen Gebrauch bestimmt.
- Die nicht kompatiblen Flüssigkeiten können Schäden an der Pumpe und schwere Verletzungen verursachen. Dieses Gerät ist nicht für die Verwendung mit Flüssigkeiten bestimmt, die laut Definition in die Gruppe 1 fallen, die explosiv, extrem entzündlich, leicht entzündlich, entzündlich, sehr giftig, giftig oder oxidierend sind oder deren Dampfdruck mehr als 0,5 bar über dem liegt atmosphärischer Druck bei der maximal zulässigen Temperatur.
- Die Pumpe erzeugt hohe oder sehr hohe Drücke. Überschreiten Sie nicht den maximalen Lufteingangsdruck von 10 bar.
- Stellen Sie während des Maschinenbetriebs oder nach Beendigung der Bewegung sicher, dass die Lenkrollenbremse zum Feststellen blockiert ist.
- Ein direkter Schlag gegen den menschlichen Körper kann zu Verletzungen führen.
- Dieses Gerät kann Druck gespeichert haben, den gesamten Druck ablassen und vor der Wartung von allen Flüssigkeitssystemen trennen.
- Schalten Sie bei Nichtgebrauch unbedingt die Luftzufuhr ab, um Unfälle zu vermeiden.
- Wenn Sie das Hubventil betätigen, berühren Sie das Gerät nicht und stellen Sie sicher, dass es von jemandem berührt wird. Es besteht die Gefahr des Einklemmens im Eimer und in der Pumpenhalterung.
- Jede unbefugte Manipulation an diesem Gerät oder das Entfernen von Identifikationsetiketten kann zum Erlöschen der Garantie führen.
- Eine unsachgemäße Verwendung dieser Maschine kann zu Personen- oder Sachschäden führen.
- Verwenden Sie Produkte und Lösungsmittel, die mit den verschiedenen Teilen des Geräts kompatibel sind, und lesen Sie die WARNUNGEN warnungen des Herstellers sorgfältig durch
- Verändern oder modifizieren Sie dieses Gerät nicht. Überprüfen Sie das Gerät einmal täglich auf verschlissene Teile. Wenn verschlissene Teile gefunden werden, ersetzen Sie diese NUR durch Original-Ersatzteile.
- Tragen Sie keine Armbänder, Ohrringe, Ringe, Ketten oder andere Gegenstände, die die Arbeit des Bedieners behindern könnten.
- Tragen Sie Kleidung, die den geltenden Sicherheitsnormen des Landes entspricht, in dem das Gerät verwendet wird.
- Tragen Sie keine Kleidung mit weiten Ärmeln, Schals, Krawatten oder anderen Kleidungsstücken, die sich während der Arbeits-, Inspektions- oder Wartungszyklen in beweglichen Teilen des Geräts verfangen könnten.
- Der Arbeitgeber muss seine Mitarbeiter über alle Unfallgefahren, den Gebrauch von Sicherheitseinrichtungen zu ihrer eigenen Sicherheit und über die allgemeinen Regeln der Unfallverhütung in Übereinstimmung mit den internationalen Vorschriften und den Gesetzen des Landes, in dem die Anlage verwendet wird, unterweisen.
- Das Verhalten der Mitarbeiter hat sich strikt an die Unfallverhütungs- und Umweltvorschriften des Landes zu halten, in dem die Anlage installiert und eingesetzt wird.

TRANSPORT UND AUSPACKEN

Die verpackten Teile sind gemäß den Symbolen und Kennzeichnungen auf der Außenseite der Verpackung zu handhaben.

Stellen Sie vor der Installation des Geräts sicher, dass der zu verwendende Bereich groß genug für solche Zwecke ist, ausreichend beleuchtet ist und einen sauberen, glatten Boden hat.

Der Benutzer ist für die Vorgänge des Entladens und der Handhabung verantwortlich und sollte mit größter Sorgfalt vorgehen, um die einzelnen

Teile nicht zu beschädigen oder Personen zu verletzen. Verwenden Sie zum Entladen nur qualifiziertes und geschultes Personal (LKW- und Kranfahrer usw.) sowie geeignete Hebezeuge für das Gewicht der Anlage oder ihrer Teile. Befolgen Sie sorgfältig alle Sicherheitsregeln. Das Personal muss mit der erforderlichen Sicherheitskleidung ausgestattet sein.

Der Hersteller übernimmt keine Verantwortung für das Entladen und den Transport zum Arbeitsplatz der Maschine. Überprüfen Sie bei Erhalt des Geräts, ob die Verpackung unbeschädigt ist. Packen Sie die Maschine aus und prüfen Sie, ob Transportschäden aufgetreten sind. Rufen Sie im Schadensfall sofort SAMOA und den Spediteur an.



Die Entsorgung von Verpackungsmaterialien liegt in der Verantwortung des Kunden und muss gemäß den geltenden Vorschriften des Landes erfolgen, in dem die Anlage installiert und verwendet wird. Dennoch ist es eine gute Praxis, Verpackungsmaterialien so weit wie möglich umweltschonend zu recyceln.

INSTALLATION

! VORSICHT: Stellen Sie sicher, dass genügend Platz in der Höhe vorhanden ist, wenn sich der Lifter in der höchsten Position befindet.

! WARNUNG: Wenn alle beweglichen Teile, wie beispielsweise die Gruppe aus steigender und fallender Druckplatte, Schäden an den oberen Extremitäten verursachen können.

Nähern Sie sich während des Betriebs des Geräts nicht mit den Händen den beweglichen Teilen.

Die tragbare Farbpumpeneinheit wird mit allen notwendigen Elementen für ihre Installation geliefert. Es ist auch komplett montiert, es fehlt die Montage des Lenkers.

Sobald sichergestellt ist, dass die Verpackung alle Elemente enthält (Abb. 2) und der Lenker montiert ist (Abb. 4), schließen Sie den Lufteinlass über den Lufteinlass (5) an eine Druckluftleitung mit maximal 10 bar an. Mit dem Induktordruckregler (6) den Heberdruck auf 5-6 bar einstellen (Abb. 3).

Nur bei Modell (541900.770) den Lufteinlass an 9 anschließen.

! WARNUNG: Der Druckregler (Pos. 6) steuert nur den pneumatischen Antrieb, der Luftdruck in der Pumpe wird vom Filterregler der Pumpe (9) verwaltet.

Während des Auf- und Abstiegs des Hebezeugs halten die Hände die Platte und den Rand des Behältermaterials gedrückt.

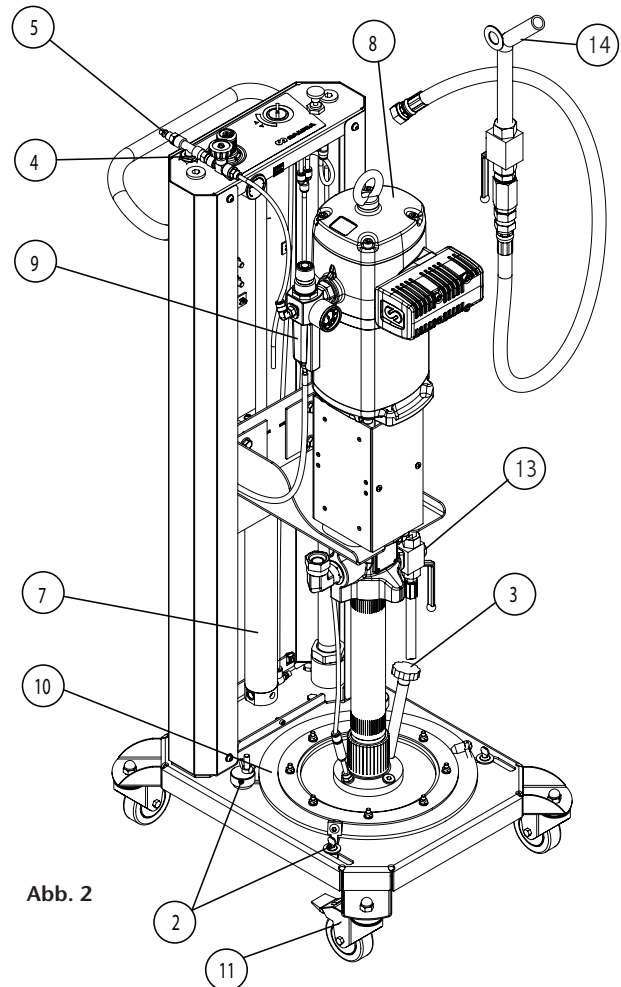


Abb. 2

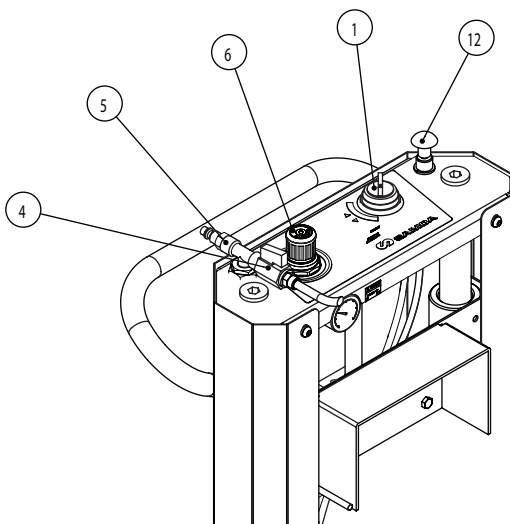


Abb. 3

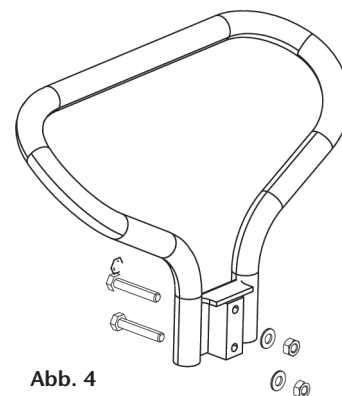


Abb. 4

INSTALLATION

INSTALLATION DES TINTENBEHÄLTERS

- Lösen und entfernen Sie die Mitnehmer-Entlüftungsstange von der Platte, aber halten Sie sie in der Nähe (Abb. 5).
- Drehen Sie die Hebersteuerung (Pos. 1) (Abb. 6) in die Position "oben", um die Pumpe und die Folgeplatte nach oben zu heben.
- Öffnen Sie die Eimerverschlüsse. (Pos. 2) (Abb. 6).
- Setzen Sie einen kompatiblen Tinteneimer ein. Kompatible Eimer mit einem oberen Durchmesser von 330 mm (13 Zoll), einem Maximum von 395 mm (15,5 Zoll), einer Höhe und einem minimalen unteren Durchmesser von 264 mm (10,4 Zoll).
- Drehen Sie die Liftersteuerung (Pos.1) in die „Aus“-Position (Abb. 6). Die Pumpe und die Folgeplatte werden sich dem Eimer annähern.
- Prüfen Sie, ob die Induktorplatte richtig eingestellt ist.
- Wenn die Luft stoppt und das Material beginnt, aus der Entlüftungsbohrung der Folgeplatte zu sickern, setzen Sie die Entlüftungsstange der Folgeplatte ein und schrauben Sie sie vollständig ein (Abb. 7).
- Schließen Sie die Eimerverschlüsse (Pos. 2) (Abb. 6). • Das Gerät ist betriebsbereit (Abb. 8).

! VORSICHT: Dieses Gerät ist für die Verwendung kompatibler Eimer mit einem Außendurchmesser von 330 mm (13 Zoll) und einer maximalen Höhe von 395 mm (15,5 Zoll) ausgelegt. Die nicht kompatiblen Flüssigkeiten können Schäden an der Pumpe und schwere Verletzungen verursachen.

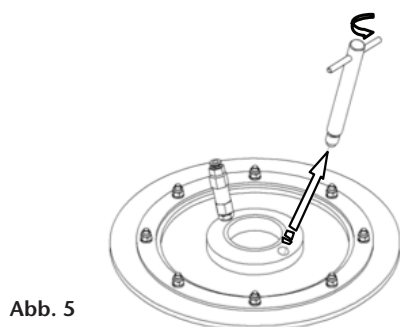


Abb. 5

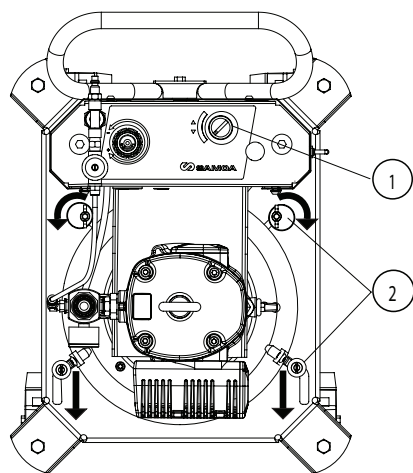


Abb. 6

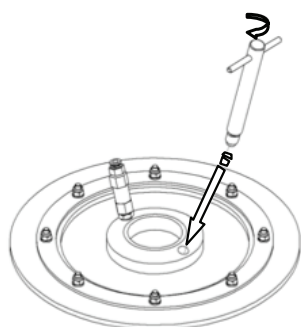


Abb. 7

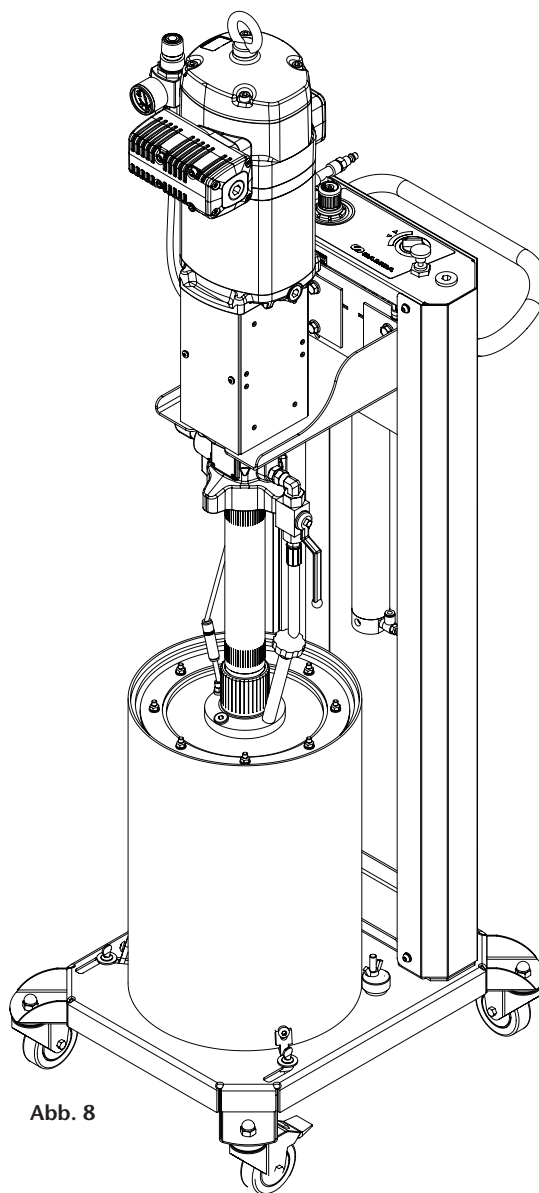



Abb. 8

2022_02_24-10:00


OPERATION

TINTENVERSORGUNG

 **WARNUNG:** Überprüfen Sie, ob es Dellen an der Trommel gibt, die die Folgeplatte des Stößels in der Trommel blockieren könnten.

Sobald der Eimer installiert ist, fahren Sie fort, um mit dem Entladen der Tinte zu beginnen:

- Öffnen Sie das Entlüftungsventil (13). Die Pumpe kann nun eventuell eingeschlossene Luft ausstoßen (Abb. 9).
- Starten Sie die Pumpe, öffnen Sie das Pumpenventil (Pos. 4) und erhöhen Sie den Druck allmählich mit dem Regelfilter (Pos. 9). Die Pumpe beginnt zu arbeiten. Beachten Sie, dass der Druck in der Pumpe dem der Luftleitung entspricht (Abb. 10).
- Schließen Sie das Entlüftungsventil der Pumpe (13), sobald die im Material eingeschlossene Luft aus dem Ventil gepumpt ist (Abb. 9).

 **WARNUNG:** Lassen Sie die Pumpe nicht trocken laufen: Dies könnte den pneumatischen Motor beschädigen und die Dichtungen zerstören.

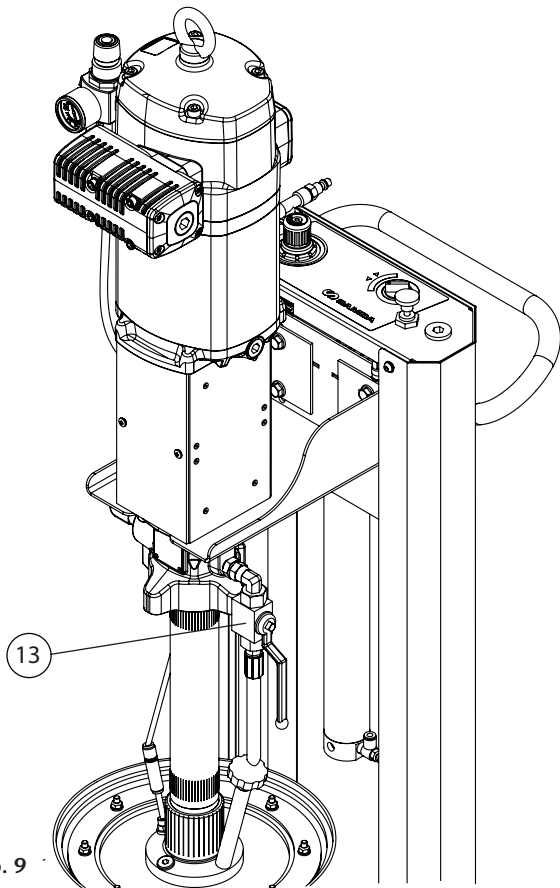


Abb. 9

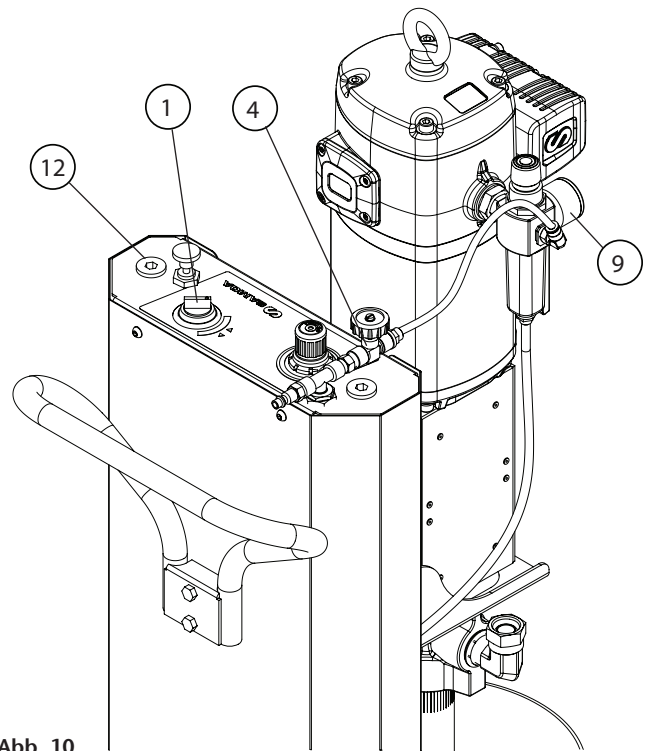

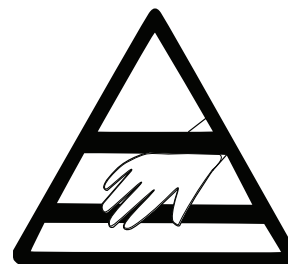


Abb. 10

 **WARNUNG:** Während das Gerät an die Luftleitung angeschlossen ist, achten Sie auf die Gefahr, von den beweglichen Elementen dieses Geräts eingeklemmt zu werden.

Ziehen Sie zu Ihrer eigenen Sicherheit und zur Verlängerung der Lebensdauer Ihrer Pumpe die Lufterlasskupplung, nachdem Sie dieses Gerät verwendet haben.



OPERATION

TINTENBEHÄLTER ENTFERNEN

Wenn die Menge der verbleibenden Tinte im Eimer zu Ende geht, beginnt die Pumpe sehr schnell zu arbeiten. Stellen Sie Ihre Arbeit sofort ein, indem Sie den Lufteinlass der Pumpe (Pos. 4) schließen (Abb. 10). Denken Sie daran, dass der Heber immer noch mit dem Lufteinlassdruck verbunden ist.

Um eine Verunreinigung der Pumpe und der Folgeplatte zu vermeiden, sollte der Eimer erst entfernt werden, wenn ein frisches Fass gebrauchsfertig ist.

Um den Eimer zu entfernen:

- Bringen Sie die Liftersteuerung (Pos. 1) in die Position "oben" (Abb. 10).
- Vakuumentlastungsventil drücken, damit Luft unter die Folgeplatte eintreten kann, damit diese aufsteigen kann (Abb. 11).
- Öffnen Sie die Eimerverschlüsse (Abb. 12).
- Ersetzen Sie den Eimer gemäß den vorherigen Anweisungen (Abb. 12).



VORSICHT: Die Pumpe kann während des Austritts aus dem Schaft plötzliche Bewegungen haben. Von beweglichen Teilen fernhalten.

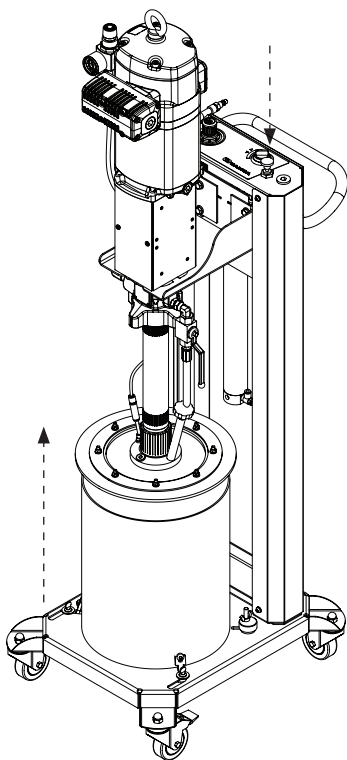


Abb. 11

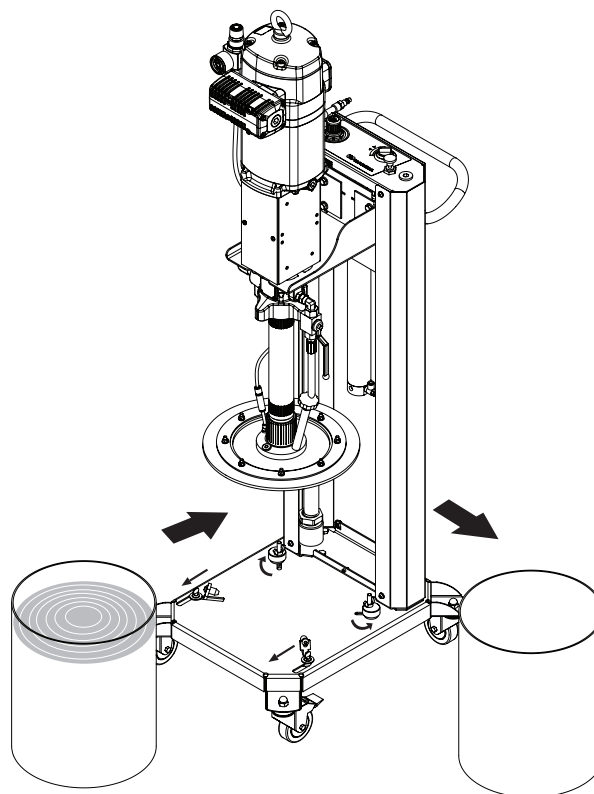


Abb. 12

DESCRIÇÃO

Indutor móvel de fornecimento de tinta acionado por ar comprimido de baixa pressão. Este equipamento, fornecido com todos os componentes necessários para a sua utilização, foi concebido para fornecer tinta com a maior mobilidade possível e graças ao seu prato seguidor, mantém sempre cevada a bomba de tinta que incorpora, aproveitando ao máximo os tambores de tinta compatíveis com esta máquina, (diâmetro superior 330 mm, um máximo de 395 mm de altura e diâmetro inferior

mínimo 264 mm).

Pode incorporar uma bomba Samoa de rácio 17:1 o 8:1. Bomba de pistão alternativo, válida para tintas, e aplicável em instalações com conduções de grande longitude e para dar serviço simultaneamente a vários pontos de fornecimento de tinta.

Este indutor inclui um sistema de rotura de vazio para facilitar a extração do tambor.

ADVERTÊNCIAS E PRECAUÇÕES



ADVERTÊNCIA: Este símbolo indica que se não se seguem as instruções indicadas se pode produzir uma situação de lesão grave ou morte.



ATENÇÃO: Este símbolo alerta de danos ou destruição do equipamento si no se seguem as instruções.



ADVERTÊNCIA. LER ANTES DE COMEÇAR

- Leia atentamente o manual de instruções e as sus advertências antes de começar a operar com o equipamento.
- Este equipamento é unicamente para uso profissional.
- Os fluidos no adequados para a bomba podem causar danos à unidade de a bomba e implicar riscos de graves danos pessoais. Este equipamento não está destinado para o uso de fluidos que se encontram no apartado 1 da Diretiva de Equipamentos a Pressão. Estes são fluidos explosivos, extremadamente inflamáveis, altamente inflamáveis, muito tóxicos, tóxicos u oxidantes. Ou aqueles fluidos cuja pressão de vapor seja superior a 0,5 bar sobre a pressão atmosférica à máxima temperatura permitida.
- A bomba pode produzir pressões elevadas ou muito elevadas.
- Não exceda a pressão máxima permitida de alimentação de ar de 10 bar.
- Durante o funcionamento do indutor assegure-se de que as rodas de bloqueio estão fixas para evitar acidentes.
- As altas pressões podem ocasionar lesões muito graves no corpo humano.
- Este equipamento pode conter pressão armazenada, elimine a pressão e desconecte o indutor do sistema de entrada e saída de fluidos em caso de realizar qualquer manutenção.
- Para prevenir acidentes, quando o equipamento não esteja em uso assegurar a desconexão deste à linha de alimentação de ar.
- Quando opere com o sistema pneumático de baixada ou subida da bomba, tenha especial cuidado de que você ou qualquer possa ser bloqueado entre a carcaça e os elementos móveis do equipamento, o que conduziria a uma possível grave lesão.
- Qualquer modificação no autorizada do equipamento ou a retirada de as etiquetas identificativas pode ser causa de anulação da garantia.
- O Seu uso impróprio pode originar danos a coisas e pessoas.
- Não utilize a máquina baixo a influência de drogas o álcool.
- Utilize produtos e solventes compatíveis com as distintas partes do equipamento e leia atentamente as advertências do seu fabricante.
- Não altere a integridade do equipamento. Controle o equipamento a diário, si há peças desgastadas altere-as EXCLUSIVAMENTE por peças sobressalentes originais. A manipulação ou substituição não autorizada duma ou mais peças do equipamento, o uso de acessórios, ferramentas, materiais de consumo distintos dos recomendados pelo fabricante podem gerar perigo de acidentes e eximem ao fabricante de responsabilidade civil e penal.
- Não leve pulseiras, brincos, anéis, colares e outros objetos que podem entorpecer o trabalho do operador. Leve roupa conforme com as normas de segurança vigentes no país de instalação.
- Não leve vestuários com mangas largas, lenços, cachecóis, gravatas o qualquer outra cosa que possa ficar enganchada nos órgãos em movimento do equipamento durante o ciclo de trabalho e as operações de controle e manutenção.
- O empregador deverá formar ao pessoal sobre os riscos e possíveis acidentes, sobre os equipamentos de proteção do operador e as regras gerais de prevenção de acidentes contempladas em as diretivas internacionais e em a legislação do país donde se instale o equipamento, ademais de sobre as normas em matéria de contaminação ambiental.
- O pessoal deverá cumprir terminantemente as normas de prevenção do país donde se instale o equipamento, ademais das normas em matéria de contaminação ambiental.

TRANSPORTE E DESEMBALAGEM

Respeite estritamente o sentido da embalagem indicado no seu exterior com frases ou símbolos. Antes de instalar o equipamento, preparar um lugar idóneo com o espaço necessário, a iluminação correta e um chão plano e limpo. As operações de descarga e manipulação do equipamento

devem ser realizadas pela empresa usuária, que deverá extremar a atenção para não provocar danos a pessoas ou ao equipamento. Para as operações de descarga deverá contar-se com pessoal especializado e capacitado (condutores de empilhador elevadora, manipulador de grua, etc.) e um meio de elevação com capacidade adequada para o peso dos pacotes, aparte de cumprir as normas de segurança. O pessoal deverá utilizar os equipamentos de proteção individual requeridos. O fabricante se exime de responsabilidade sobre a descarga e o transporte do equipamento no seu lugar de funcionamento. Revise o estado da embalagem durante a recepção deste. Desembale o equipamento e controle que não se haja danificado durante o seu transporte. Se adverte que algum componente se ha danificado, contate imediatamente com SAMOA e a empresa de transporte.



A empresa usuária deve eliminar os materiais de embalagem de conformidade com as normativas vigentes em o país donde se instale o equipamento. Em qualquer caso, reciclar todo o possível em modo ecológico os materiais de embalagem é um bom comportamento.

INSTALAÇÃO



ATENÇÃO: Assegure-se de que a altura do espaço disponível seja suficiente quando o indutor esteja na posição de altura máxima.



ADVERTÊNCIA: As partes em movimento, por exemplo o grupo de subida e descendo do prato seguidor, podem produzir lesões nos membros superiores.

Não aproxime as mãos aos elementos móveis durante o funcionamento.

Durante a fase de subida e descendo do indutor mantenha as mãos longe do prato seguidor e do borde do recipiente de material.

O indutor se fornece com os elementos necessários para a sua instalação e este vem completamente ensablado a falta do manilhar, que deve ser aparafusado à carena mediante os parafusos correspondentes.

Uma vez verifique que o seu equipamento contém todos estes elementos (Fig. 2) conecte-o a uma entrada de ar comprimido de 10 bar como máximo através da entrada de ar ao indutor (5). Regule a pressão de entrada do elevador a 5-6 bar mediante o regulador (6) (Fig. 3).

Só versão (541900.770), conecte 9 à alimentação de ar.



ADVERTÊNCIA: O regulador instalado no equipamento ao lado da entrada de ar (6), atua somente sobre a alimentação do atuador que produz a subida da bomba, enquanto que a bomba é alimentada mediante o filtro regulador (9).

Mantenha as mãos longe do pistão de preparado de material durante o funcionamento de a bomba e quando se fornece ar comprimido ao equipamento.

Antes de realizar operações de manutenção ou reparações feche o fornecimento de ar comprimido e descomprima a bomba e o indutor, situando-o em estado de repouso.

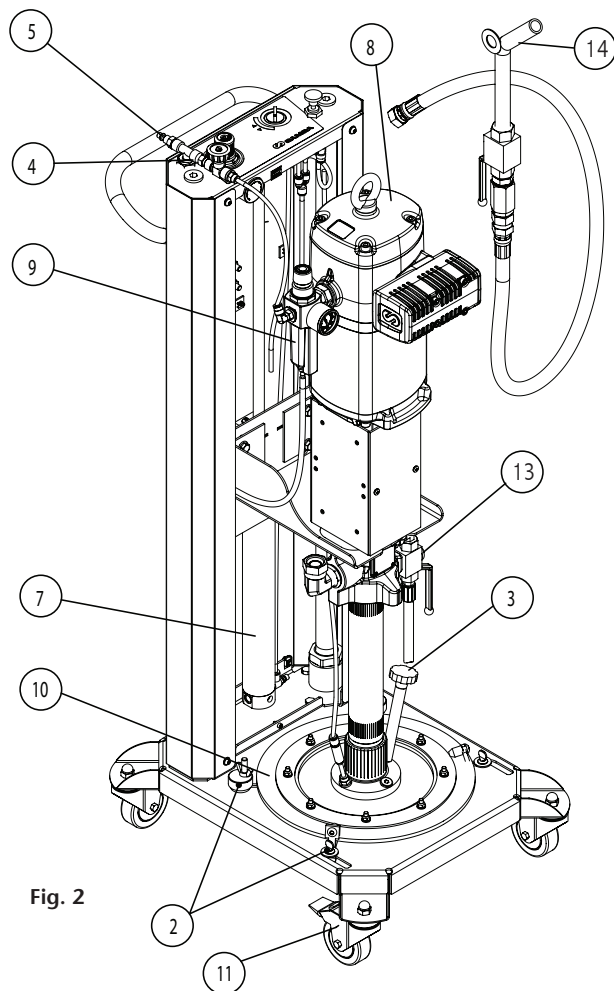


Fig. 2

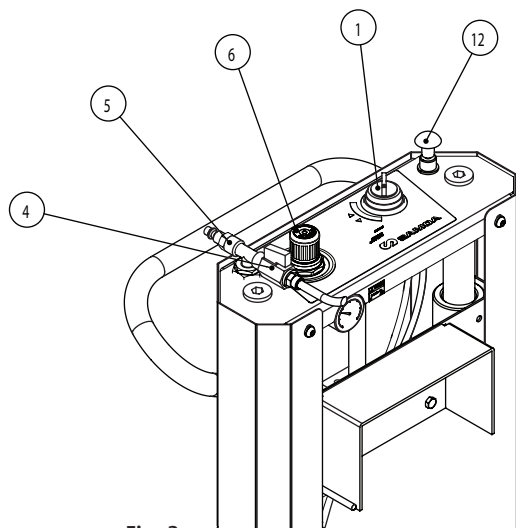


Fig. 3

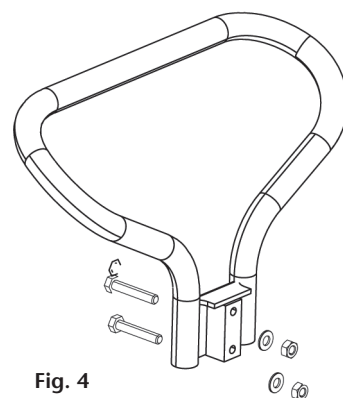


Fig. 4

INSTALAÇÃO

INSTALAÇÃO DO TAMBOR DE TINTA

- Desenrosque e retire a vareta de purgado do prato seguidor, mantenha-a ao alcance da mão (Fig. 5).
- Selecione a posição "up" em o comando do elevador (pos. 1) (Fig. 6), para conseguir que tanto a bomba como o prato cheguem à parte superior.
- Abra os grampos de fixação do tambor (2) (Fig. 6).
- Coloque um tambor compatível. Os tambores de tinta compatíveis com esta máquina deverão ter um diâmetro superior máximo de 330



ATENÇÃO: O indutor está desenhado para tambores de 330 mm de diâmetro externo e um máximo de 395 mm de altura. Não utilize fluidos não apropriados para este equipamento, pode causar danos ou destruição deste equipamento ou às pessoas que o operam.

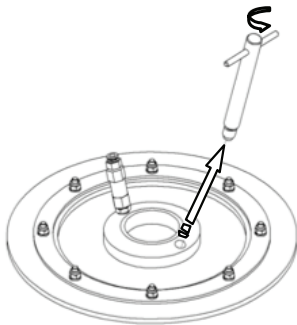


Fig. 5

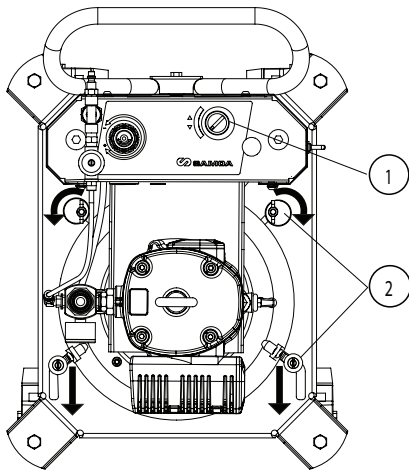


Fig. 6

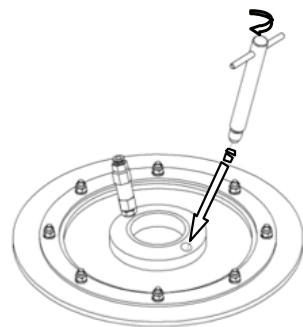


Fig. 7

mm, um máximo de 395 mm de altura e um diâmetro inferior mínimo de 264 mm.

- Selecione a posição "off" no comando do elevador (1) (Fig. 6). Prato e bomba baixarão pelo seu próprio peso.
- Verifique que o tambor está colocado corretamente e continue a aproximação do prato seguidor ao tambor.
- Quando observe que sai material pelo orifício de purgado do prato introduza de novo a vareta de purgado e parafuse totalmente (Fig. 7).
- Feche as grampos de fixação do tambor (2) (Fig. 6).
- O equipamento está já preparado para operar com ele (Fig. 8).

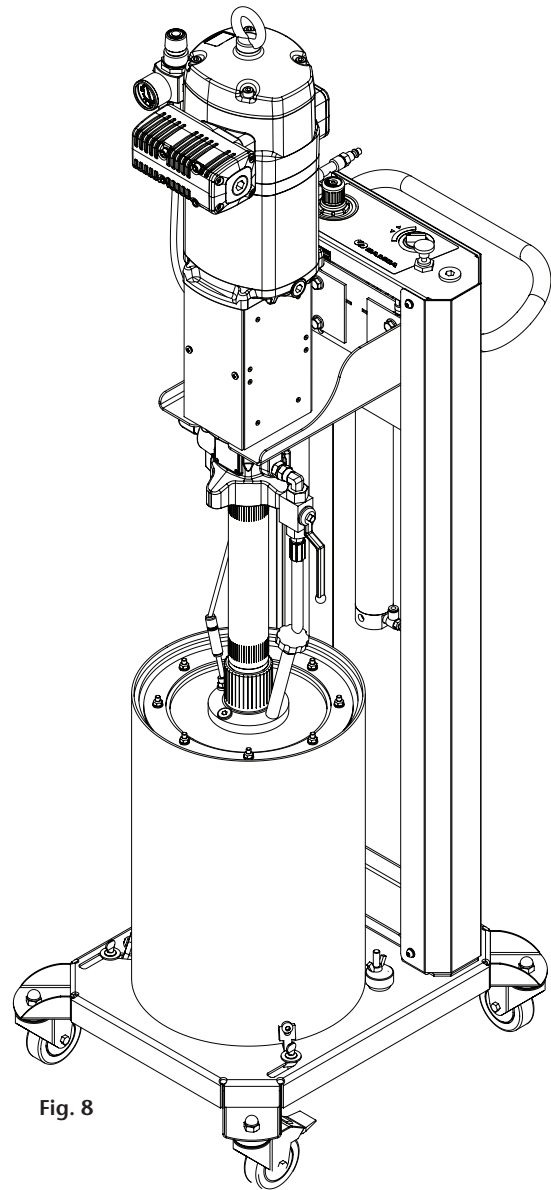



Fig. 8

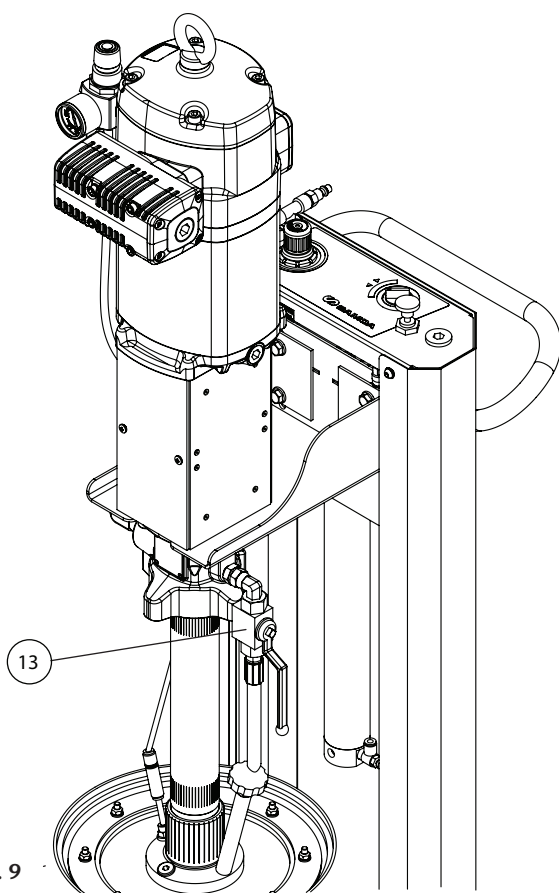
OPERAÇÃO


FORNECIMENTO DE TINTA

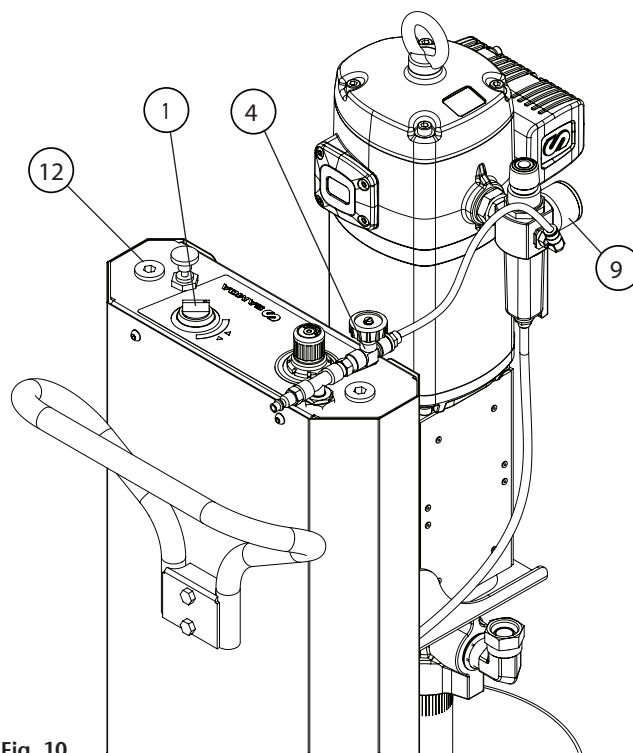
 **ADVERTÊNCIA:** Controlar que o barril no presente amolgadelas ou danos, estes pode provocar o bloqueio do prato seguidor do indutor em o interior do barril.


Uma vez instalado o tambor para começar com o fornecimento de tinta:

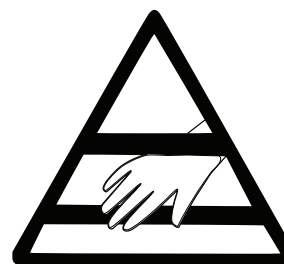
- Abra a válvula de purgado de a bomba, (pos. 13) para eliminar o ar que se encontra dentro dela (Fig. 9).
- Arranque a bomba com a válvula de a mesma, (pos. 4), incremente progressivamente a velocidade da bomba com o filtro regulador (pos. 9). Recorde que esta está alimentada à pressão da linha de ar comprimido e não ao do elevador (Fig. 10).
- Fechar a válvula de purga, (pos. 13), no momento que não saia ar bloqueado com fluido através desta (Fig. 9).



 **ATENÇÃO:** Evitar o funcionamento da bomba em vazio. Isto poderia provocar danos sérios ao motor pneumático e às juntas de estanqueidade.



 **ADVERTÊNCIA:** Enquanto esteja o equipamento conectado à linha de ar comprimido tenha em conta que podem causar-se lesões graves como consequência de ser bloqueado por as partes móveis do mesmo. Por sua segurança e para prolongar a vida do seu equipamento, sempre que finalize o uso deste, desconecte-o da linha de ar comprimido.



OPERAÇÃO

RETIRADA DO TAMBOR DE TINTA

Quando observe que a bomba não é capaz de fornecer tinta, que realiza muitos ciclos/min e o prato aparenta estar em o fundo do tambor, feche a válvula de alimentação de a bomba (pos.4) (Fig. 10).

Recorde que fechando unicamente a válvula de alimentação da bomba o elevador segue estando alimentado.

- Selecione a posição "up" (pos. 1) no comando do elevador (Fig. 10).
- Pressione a válvula de rotura de vazio para permitir a extração do tambor (Fig. 11).
- Uma vez içada a bomba abra os grampos de fixação do tambor (Fig. 12).
- Retire o tambor e altere por um novo seguindo as instruções detalhadas anteriormente (Fig. 12).



ADVERTÊNCIA: A bomba poderia estar fixa a movimentos bruscos durante a saída do barril. Manter-se a uma distância de segurança dos órgãos móveis.

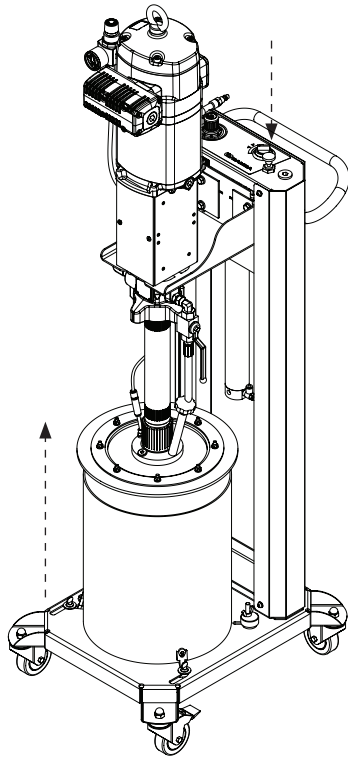


Fig. 11

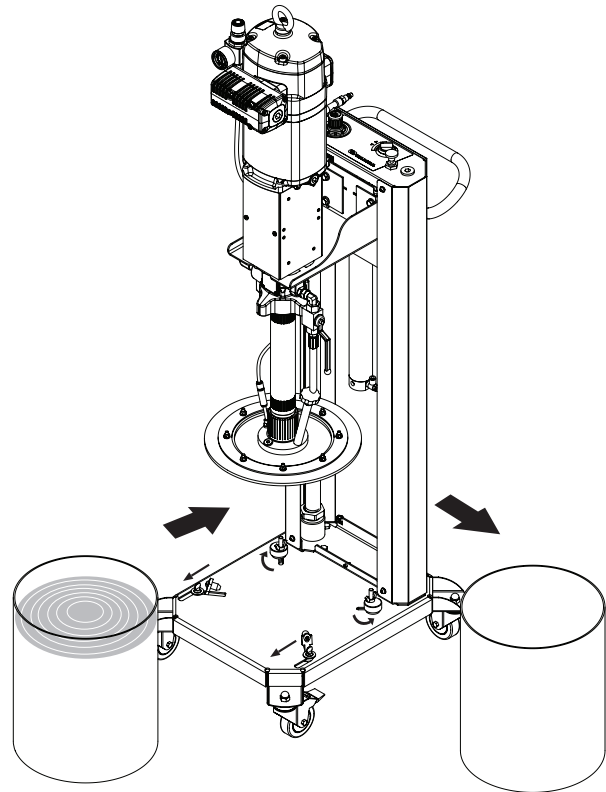


Fig. 12

TECHNICAL DATA / DATOS TÉCNICOS / DONNÉES TECHNIQUES / TECHNISCHE DATEN / DADOS TÉCNICOS

EN ES FR DE PT

					BANTAM PM45	BANTAM PM35
Maximum Air pressure	Presión de aire máxima	Pression d'air maximale	Maximaler Luftdruck	Pressão de ar máxima	10 bar (140 psi)	10 bar (140 psi)
Minimum air pressure	Presión de aire mínima	Pression d'air minimale	Minimaler Luftdruck	Pressão de ar mínima	3 bar (40 psi)	3 bar (40 psi)
Ratio	Ratio	Ratio	Verhältnis	Rácio	17:1	8:1
Volume per cycle	Volumen por ciclo	Volume par cycle	Volumen pro Zyklus	Volume por ciclo	125 cc	95 cc
Air inlet thread	Rosca entrada aire	Filet d'entrée d'air	Lufteinlassgewinde	Rosca entrada ar	1/2" BSP (F/H)	3/8" NPSM
Ink outlet thread	Rosca salida tinta	Filet de sortie d'encre	Tintenauslassgewinde	Rosca saída tinta	3/4" BSP (F/H)	3/4" BSP (H)
Air piston diameter	Diámetro pistón de aire	Diamètre du piston pneumatique	Luftkolben Durchmesser	Diâmetro pistão de ar	152,4 mm (6")	75 mm (3")
Air piston stroke	Recorrido del pistón de aire	Course du piston pneumatique	Hub des Luftkolbens	Recorrido do pistão de ar	100 mm (4")	75 mm (3")

RATING PLATE / ETIQUETA DE CARACTERÍSTICAS / PLAQUE / TYPENSCHILD / ETIQUETA DE CARACTERÍSTICAS

The part number and production number of the equipment can be found on the rating plate. In following figure shows rating plate position.

El código de producto y el número de serie del equipo se encuentran en la etiqueta de características. Puede ver la ubicación de la misma en la siguiente figura.

Le numéro de pièce et le numéro de production de l'équipement se trouvent sur la plaque signalétique. La figure suivante montre la position de la plaque signalétique.

Die Teile- und Fertigungsnummer des Gerätes finden Sie auf dem Typenschild. Die folgende Abbildung zeigt die Position des Typenschildes.

O código de produto e o número de série do equipamento se encontram na etiqueta de características. Pode ver a localização da mesma na seguinte figura.

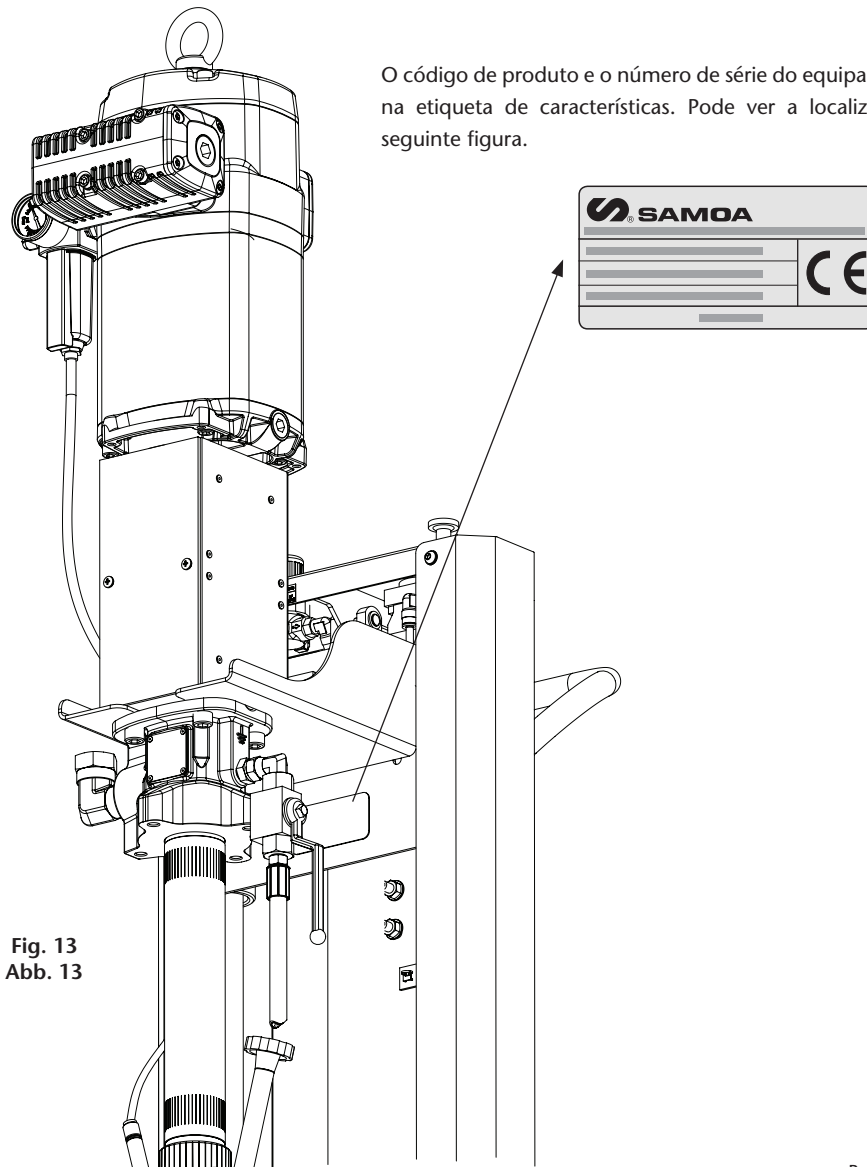
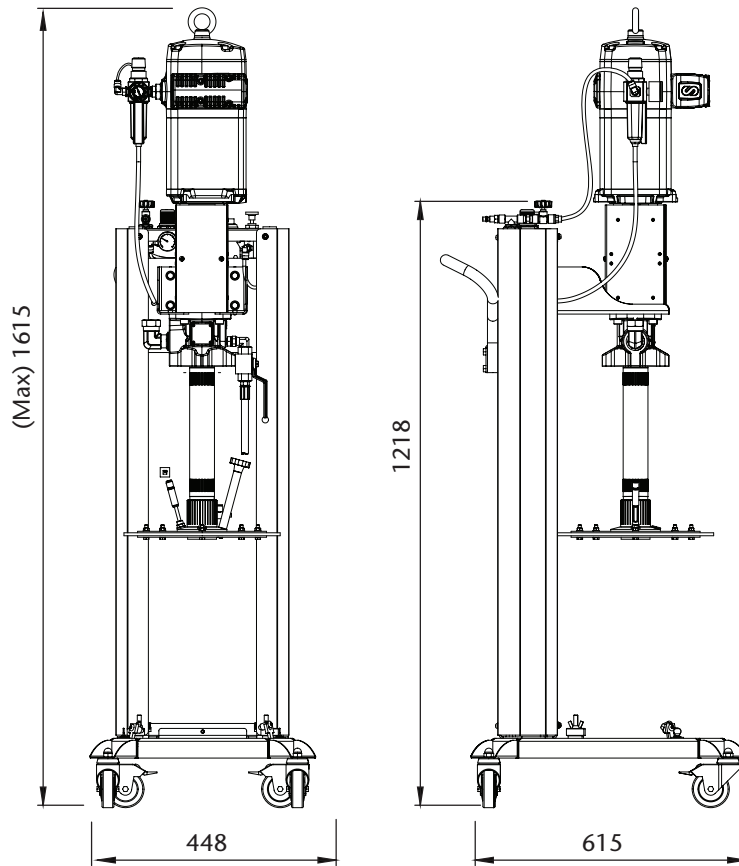


Fig. 13
Abb. 13

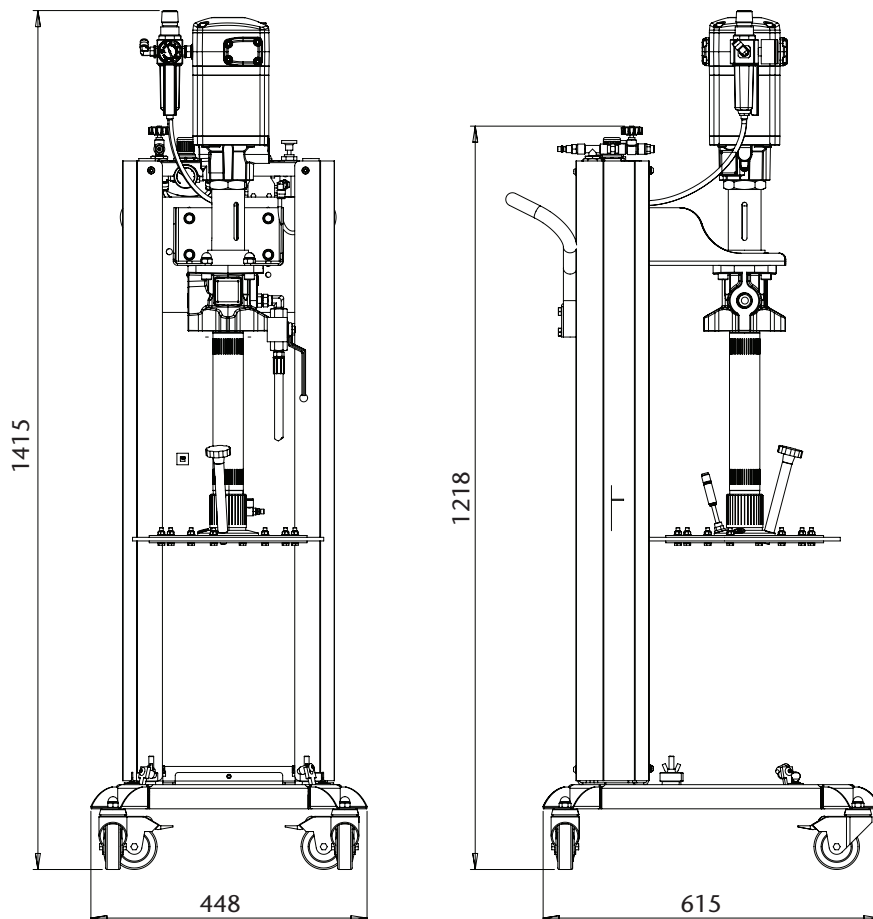
2022_02_24-10:00

DIMENSIONES / DIMENSIONS / ABMESSUNGEN / DIMENSÕES

**MOBILE EXTRUSION UNIT
+ BANTAM PM45 KIT /
INDUCTOR MÓVIL
+ KIT BANTAM PM45 /
UNITÉ D'EXTRUSION
MOBILE +
KIT BANTAM PM45 /
MOBILE
EXTRUSIONSEINHEIT +
BAUSATZ BANTAM PM45 /
INDUTOR MÓVEL
+ KIT BANTAM PM45**



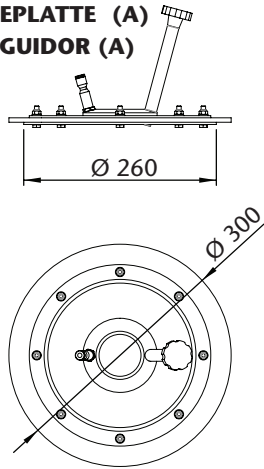
**MOBILE EXTRUSION UNIT
+ BANTAM PM35 KIT /
INDUCTOR MOVIL
+ KIT BANTAM PM35 /
UNITÉ D'EXTRUSION
MOBILE +
KIT BANTAM PM35 /
MOBILE
EXTRUSIONSEINHEIT
+ BANTAM PM35 KIT /
INDUTOR MÓVEL
+ KIT BANTAM PM35**



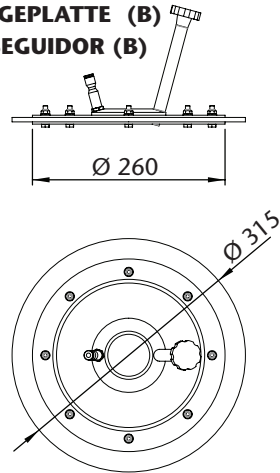
2022_02_24+10:00

DIMENSIONES / DIMENSIONS / ABMESSUNGEN / DIMENSÕES

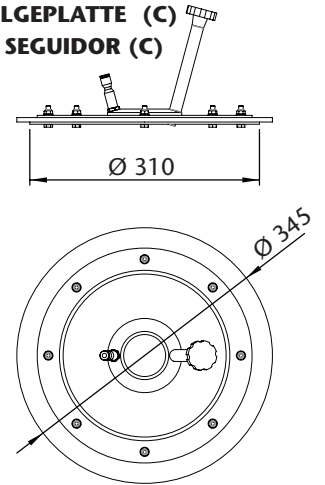
FOLLOWER PLATE (A)
PLATO SEGUIDOR (A)
PLAQUE SUIVEUSE (A)
NACHFOLGEPLATTE (A)
PRATO SEGUIDOR (A)



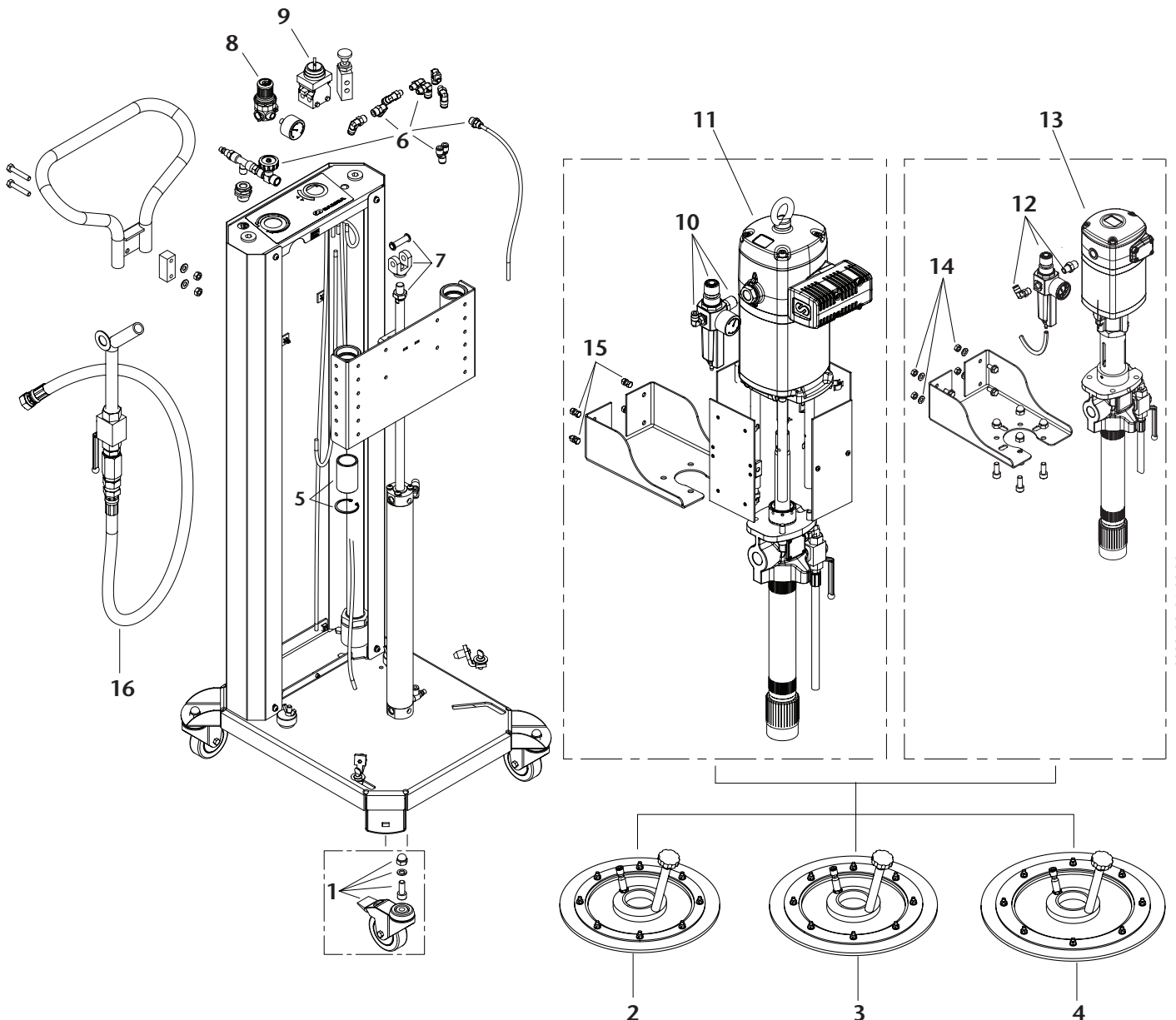
FOLLOWER PLATE (B)
PLATO SEGUIDOR (B)
PLAQUE SUIVEUSE (B)
NACHFOLGEPLATTE (B)
PRATO SEGUIDOR (B)



FOLLOWER PLATE (C)
PLATO SEGUIDOR (C)
PLAQUE SUIVEUSE (C)
NACHFOLGEPLATTE (C)
PRATO SEGUIDOR (C)



PARTS DRAWING / DESPIECE DEL EQUIPO / DESSIN DES PIECES / ZEICHNUNG DER TEILE / DESMANCHA DO EQUIPAMENTO



2022_02_24-10:00

PARTS LIST / LISTA DE RECAMBIOS / PIÈCES DE RECHANGE

EN ES FR

Pos.	Part No. / Cód. / Réf.	Description	Descripción	Description	Qty./ Ctd. / Qté.
1 - 742 940	951 275	Swiveling wheel	Rueda giratoria	Roue pivotante	1
	940 340	Socket head cap screw	Tornillo cilíndrico hexágono interior	Vis à tête cylindrique	1
	942 210	Helical spring lock washer	Arandela de muelle	Rondelle élastique à ressort hélicoïdal	1
	941 310	Hexagon domed cap nut	Tuerca de sombrerete	Écrou borgne bombé hexagonal	1
2 - 854416	-	Follower plate (A)	Plato seguidor (A)	Plaque suiveuse (A)	1
3 - 854452	-	Follower plate (B)	Plato seguidor (B)	Plaque suiveuse (B)	1
4 - 854453	-	Follower plate (C)	Plato seguidor (C)	Plaque suiveuse (C)	1
5	942 738	Retaining clip	Anillo de retención	Clip de retenue	4
	842 600	Bushing	Casquillo fricción	Bague	4
6 - 739 900.770*	950 302	Air valve	Válvula	Soupape d'air	1
	932 106	Flexible tube 6x4	Tubo neumático 6x4	Tube souple 6x4	1x410 1x1000 1x600 1x200 1x180 1x50 1x170 1x1050
	951 460	Straight adaptor	Racor recto	Adaptateur droit	2
	951 464	Swivel elbow adaptor	Racor codo giratorio	Adaptateur coudé pivotant	5
	951 476	Swivel elbow adaptor	Racor codo giratorio	Adaptateur coudé pivotant	2
	951 440	Pneumatic cylinder	Cilindro neumático	Cylindre pneumatique	1
7 - 739 901	951 489	Banjo flow control	Banjo regulador caudal	Contrôle de débit banjo	2
	951 441	Clevis rod	Horquilla cilindro	Fourche à cylindre	1
	942 206	Spring washer	Arandela muelle	Rondelle élastique	4
	940 321	Socket button head screw	Tornillo alomado hexágono interior	Vis à tête cylindrique à six pans creux	4
	951 458	Air inlet pressure regulator	Regulador de presión de aire de entrada	Régulateur de pression d'entrée d'air	1
8 - 742 944	951 305	Pressure gauge	Manómetro	Manomètre	1
	941 033	Pressure regulator locking nut	Tuerca fijación de regulador de presión	Écrou de blocage du régulateur de pression	1
9 - 951 457	-	Lifter control	Control del elevador	Commande de levage	1
10 - 739 903	239 005	Hex adaptor	Racor reductor	Adaptateur hexagonal	1
	240 500	Regulator filter	Filtro regulador	Filtre régulateur	1
	951 476	Swivel elbow adaptor	Racor codo giratorio	Adaptateur coudé pivotant	1
	932 108	Flexible tube 8 x 6	Tubo flexible 8 x 6	Tube souple 8x6	1x300
11 - 542 010.000	-	Bantam PM45 pump	Bomba Bantam PM45	Pompe Bantam PM45	1
12 - 739 902	239 001	Hex adaptor	Racor reductor	Adaptateur hexagonal	1
	240 500	Regulator filter	Filtro regulador	Filtre régulateur	1
	951 476	Swivel elbow adaptor	Racor codo giratorio	Adaptateur coudé pivotant	1
	932 108	Flexible tube 8 x 6	Tubo flexible 8 x 6	Tube souple 8x6	1x300
13 - 540 010	-	Bantam PM35-08 pump	Bomba Bantam PM35-08	Pompe Bantam PM35-08	1
14 - 739 904	742 218	Pump support	Soporte bomba	Support de pompe	1
	940 038	Hex bolt	Tornillo hexagonal	Boulon à tête hexagonale	4
	941 008	Hex nut	Tuerca hexagonal	Écrou hexagonal	4
	942 008	Washer	Arandela muelle	Rondelle	4
15 - 739 905	742 218	Pump support	Soporte bomba	Support de pompe	1
	940 038	Hex bolt	Tornillo hexagonal	boulon à tête hexagonale	4
	942 008	Washer	Arandela	Rondelle	4
	941 008	Hex nut	Tuerca hexagonal	écrou hexagonal	4
16 - 854 451	-	Hose, ink gun	Pistola y manguera	Tuyau, pistolet à encre	1

**For pump parts drawing see pump manual.
Para repuestos de la bomba consultar el manual de la misma.
Pour le dessin des pièces de la pompe, voir le manuel de la pompe.**

*Only for models / Sólo para modelos / Uniquement pour les modèles: 541912.770, 391010.770, 541900.770.

2022_02_24-10:00

LISTE DER EINZELTEILE / LISTA DE PEÇAS SOBRESSALENTES

DE PT

Pos.	Art. Nr. / Cód.	Beschreibung	Descrição	Qt. / Ctd.
1 - 742 940	951 275	Schwenkrad	Rueda giratória	1
	940 340	Innensechskantschraube	Parafuso cilíndrico hexágono interior	1
	942 210	Schraubenfedersicherungsscheibe	Arandela de mola	1
	941 310	Sechskant-Kugelmutter	Porca de tampa	1
2 - 854416	-	Nachfolgeplatte (A)	Prato seguidor (A)	1
3 - 854452	-	Nachfolgeplatte (B)	Prato seguidor (B)	1
4 - 854453	-	Nachfolgeplatte (C)	Prato seguidor (C)	1
5	942 738	Halteklammer	Anel de retenção	4
	842 600	Buchse	Casquilho fricção	4
6 - 739 900.770*	950 302	Luftventil	Válvula	1
	932 106	Flexibler Schlauch 6x4	Tube pneumático 6x4	1x410 1x1000 1x600 1x200 1x180 1x50 1x170 1x1050
	951 460	Gerader Adapter	Conexão reto	2
	951 464	Schwenkbarer Winkeladapter	Conexão cotovelo giratório	5
	951 476	Schwenkbarer Winkeladapter	Conexão cotovelo giratório	2
7 - 739 901	951 440	Pneumatischer Zylinder	Cilindro pneumático	1
	951 489	Banjo-Flusskontrolle	Banjo regulador caudal	2
	951 441	Gabelstab	Forquilha cilindro	1
	942 206	Federscheibe	Arandela mola	4
	940 321	Halbrundkopfschraube mit Innensechskant	Parafuso ondulado hexágono interior	4
8 - 742 944	951 458	Lufteinlassdruckregler	Regulador de pressão de ar de entrada	1
	951 305	Druckanzeige	Manómetro	1
	941 033	Sicherungsmutter des Druckreglers	Porca fixação de regulador de pressão	1
9 - 951 457	-	Hebersteuerung	Controle do elevador	1
10 - 739 903	239 005	Sechskant-Adapter	Conexão redutor	1
	240 500	Reglerfilter	Filtro regulador	1
	951 476	Schwenkbarer Winkeladapter	Conexão cotovelo giratório	1
	932 108	Flexibler Schlauch 8 x 6	Tube flexível 8 x 6	1x300
11 - 542 010.000	-	Bantam PM45-Pumpe	Bomba Bantam PM45	1
12 - 739 902	239 001	Sechskant-Adapter	Conexão redutor	1
	240 500	Reglerfilter	Filtro regulador	1
	951 476	Schwenkbarer Winkeladapter	Conexão cotovelo giratório	1
	932 108	Flexibler Schlauch 8 x 6	Tube flexível 8 x 6	1x300
13 - 540 010	-	Bantam PM35-08 Pumpe	Bomba Bantam PM35-08	1
14 - 739 904	742 218	Pumpenunterstützung	Suporte bomba	1
	940 038	Sechskantschraube	Parafuso hexagonal	4
	941 008	Sechskantmutter	Porca hexagonal	4
	942 008	Unterlegscheibe	Arandela mola	4
15 - 739 905	742 218	Pumpenunterstützung	Suporte bomba	1
	940 038	Sechskantschraube	Parafuso hexagonal	4
	942 008	Unterlegscheibe	Arandela	4
	941 008	Sechskantmutter	Porca hexagonal	4
16 - 854 451	-	Schlauch, Farbpistole	Pistola e mangueira	1

**Zeichnung der Pumpenteile siehe Pumpenhandbuch.
Para peças sobressalentes da bomba consultar o manual da mesma.**

*Nur für Modelle / Sólo para modelos: 541912.770, 391010.770, 541900.770.

2022_02_24-10:00

EC CONFORMITY DECLARATION / DECLARACIÓN DE CONFORMIDAD CE / EG-KONFORMITÄTSERKLÄRUNG / DECLARAÇÃO DE CONFORMIDADE CE

EN

SAMOA INDUSTRIAL, S.A., Pol. Ind. Porceyo, I-14 · Camino del Fontán, 831 · 33392 - Gijón - Spain, declares that this product:

**391 010, 391 010.770, 540 912, 541 900, 541 900.770,
541 910, 541 911, 541 912, 541 912.770**

conforms with the EU Directive:

2006/42/EC

ES

SAMOA INDUSTRIAL, S.A., Pol. Ind. Porceyo, I-14 · Camino del Fontán, 831 · 33392 - Gijón - España, declara que este producto:

**391 010, 391 010.770, 540 912, 541 900, 541 900.770,
541 910, 541 911, 541 912, 541 912.770**

cumple con la Directiva de la Unión Europea:

2006/42/CE

FR

SAMOA INDUSTRIAL, S.A., Pol. Ind. Porceyo, I-14 · Camino del Fontán, 831 · 33392 - Gijón - Espagne, déclare que le(s) produit(s):

**391 010, 391 010.770, 540 912, 541 900, 541 900.770,
541 910, 541 911, 541 912, 541 912.770**

est (sont) conforme(s) à la (aux) directive(s) de l'UE:

2006/42/CE

DE

SAMOA INDUSTRIAL, S.A., Pol. Ind. Porceyo, I-14 · Camino del Fontán, 831 · 33392 - Gijón - Spanien, bestätigt hiermit, dass dieses Produkt:

**391 010, 391 010.770, 540 912, 541 900, 541 900.770,
541 910, 541 911, 541 912, 541 912.770**

der EG-Richtlinie(n):

2006/42/CE

PT

SAMOA INDUSTRIAL, S.A., Pol. Ind. Porceyo, I-14 · Camino del Fontán, 831 · 33392 - Gijón - España, Espanha, declara que este produto:

**391 010, 391 010.770, 540 912, 541 900, 541 900.770,
541 910, 541 911, 541 912, 541 912.770**

cumpre com a Diretiva da União Europeia:

2006/42/CE

**For SAMOA INDUSTRIAL, S.A.
Por SAMOA INDUSTRIAL, S.A.
Pour SAMOA INDUSTRIAL, S.A.
Für SAMOA INDUSTRIAL, S.A.
Por SAMOA INDUSTRIAL, S.A.**



Pedro E. Prallong Álvarez

Production Director
Director de Producción
Directeur de Production
Produktionsleiter
Diretor de Produção