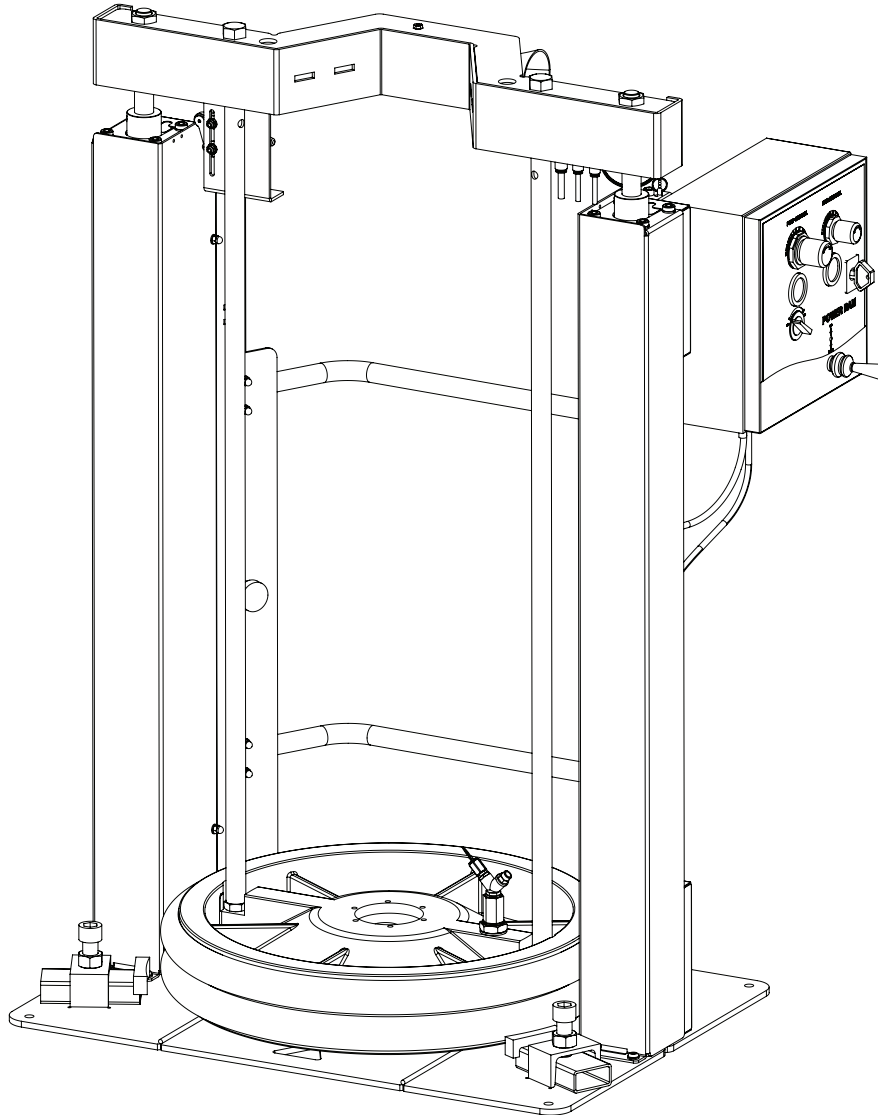


Parts and technical service guide

Guía de servicio técnico y recambio

Guide d'instructions et pièces de rechange

Guia de serviço técnico e peças sobresselentes



EN	INDUCTOR PLATE FOR 185 KG. DRUMS (POWER RAM)	2
ES	INDUCTOR DE DOBLE POSTE PARA BIDONES DE 185 KG. (POWER RAM)	11
FR	ELEVATEUR/POUSSEUR A DOUBLE COLONNE POUR FUTS DE 185 KG. (POWER RAM)	20
PT	INDUTOR DE DUPLO POSTE PARA TAMBORES DE 185 KG. (POWER RAM)	29

DESCRIPTION

Fixed inductor for the supply of ink. Operated by compressed air. This unit uses two pneumatic cylinders connected with a metal structure and protected with metal fairing fixed to a reinforced base plate, resulting in a very robust piece of equipment that is very small for the type of drums with which it can work.

This unit, supplied with all the components necessary for its use, was designed to supply ink with the greater guarantee of priming of the pump, and maximum use of the ink drums, compatible with this model of inductor.

It incorporates a robust steel inductor plate, which has a sealing system made up of lip seals or O-rings. This system guarantees the walls of the

drum are clean and that it is perfectly sealed, which stops impurities getting in or simply protects from the weather. The model and material of the lip or seal used depends on its compatibility with the substance pumped. There are also different pump kits designed to optimise the work depending on the use required of this unit.

When the unit is correctly secured, the plate can be raised together with the pump to a given height to facilitate changing the used drum.

This unit has a control cabinet for the inductor and for the pump installed in the unit. This control cabinet has all the systems necessary to facilitate the inductor plate going into and out of the drum.

WARNING AND CAUTIONS



WARNING: This symbol aware of serious bodily injury or death if you ignore the warning described.



CAUTION: This symbol aware of personal injury or property damage if you ignore the caution described.

READ BEFORE USE



WARNING

- Read all instruction manuals, tags, and labels before operating the equipment. This equipment is for professional use only.
- The non compatible fluids may cause damage in the pump and serious personal injury.
- The pump generates high or very high pressures. Do not exceed the maximum air inlet pressure of 10 bar.
- Do not exceed the drum's pressure limits. Be sure of the drum's pressure limitations and regulate the pressure within the safety limits when supplying air to the inductor plate. Do not try to use the unit until you have taken all possible precautions to guarantee that the unit has been installed correctly and that the base has been firmly secured to the concrete floor.
- Avoid electrical discharges. Ensure there are no electrical cables, devices or accessories above the hoist. Examine the work area and take the measures necessary to ensure that enough space is maintained for the installation of the hoist and for the pump to be lifted as much as possible and that they work correctly.
- Maintain a minimum safety distance when raising and lowering the inductor. Do not get too close; operate it from a safe place, so you cannot get trapped between the unit and its mobile elements. Take care when inserting the inductor plate into the drum.
- When not in use, be sure to shut off the air supply to avoid accidents.
- The unit speed has been regulated by manufacturer. To ensure safe operation of this unit. Do not modify the speed.
- If follower plate is jammed with the drum. Be careful in the extraction, the unit could move violently and unexpectedly.
- An improper use of this machine can cause injuries to people or things.
- Use products and solvents that are compatible with the various parts of the equipment, and read the manufacturer's warnings carefully
- Do not alter or modify this equipment. Check the equipment for worn parts once a day. If any worn parts are found, replace them using ONLY original spare parts
- Do not wear bracelets, earrings, rings, chains, or anything else that may hinder the operator's work.
- Wear clothing that complies with the safety standards in force in the country in which the equipment is used.
- Do not wear clothing with wide sleeves, scarves, ties, or any other piece of clothing that could get tangled up in moving parts of the equipment during the work, inspection, or maintenance cycles.
- The employer shall train its employees about all those risks stemming from accidents, about the use of safety devices for their own safety and about the general rules for accident prevention in compliance with international regulations and with the laws of the country where the plant is used.
- The behaviour of the employees shall strictly comply with the Accident prevention and also environmental regulations in force in the country where the plant is installed and used.

TRANSPORT AND UNPACKING

The packed parts should be handled as indicated in the symbols and markings on the outside of the packing.

Before installing the equipment, ensure that the area to be used is large enough for such purposes, is properly lit and has a clean, smooth floor surface.

The user is responsible for the operations of unloading and handling and should use the maximum care so as not to damage the individual parts or injure anyone. To perform the unloading operation, use only qualified and trained personnel (truck and crane operators, etc.) and also suitable

hoisting equipment for the weight of the installation or its parts. Follow carefully all the safety rules. The personnel must be equipped with the necessary safety clothing.

The manufacturer will not be responsible for the unloading operations and transport to the workplace of the machine.

Check the packing is undamaged on receipt of the equipment. Unpack the machine and verify if there has been any damage due to transportation. In case of damage, call immediately SAMOA and the Shipping Agent.



The disposal of packaging materials is a customer's competence and must be performed in accordance with the regulations in force in the country where the plant is installed and used. It is nevertheless sound practice to recycle packaging materials in an environment-friendly manner as much as possible.



INSTALLATION



Secure firmly the base to the concrete floor using anchor bolts (not included in the supply).



If the unit is not installed correctly this can result in serious injury or material damage. Read the warnings. (See warnings and precautions).

This unit comes completely assembled, apart from the following details for proper installation and commissioning.

The unit is supplied with the control cabinet in the transport position. Only for lateral panel (To place the control panel in the working position, may be necessary disconnect pipes A and B from the control panel (Fig. 5). Remove the pin from the hole locking the control panel, see upper arrows). Lower the control panel into its new working position (see arrow for rotational direction). Once the control panel is in place, insert the pin making sure the holes of the new position coincide. This will lock

it in the working position. Then connect the pipes in the lower part of the control panel according to the diagram (see Fig. 5).

To facilitate its handling, the unit is supplied with a pallet system integrated in the design. This system is composed of two galvanised sheet metal profiles bolted to the base plate. Once you have selected where you will secure the unit, it is necessary to remove these profiles; to do this, loosen and remove the screws that secure them and then remove the profiles in the direction of the arrows. Take care when doing so to avoid possible accidents.

Once the definitive location of the unit has been defined, pay special attention to the work area that will be above the inductor; this work area shall be free of objects and any electrical devices. Once you have finished the above step, secure the unit definitively. The base plate itself can be used as a pattern to establish the correct fixing locations.

Connect pipes to the pneumatic control panel according to the details in the drawing (Fig. 5).

Connect F to main air supply.

Connect G to pump air inlet.

Only for model 544913.770:

Connect H to air pump main line.

Connect I to on/off external signal pump.

The unit is tested and verified in the factory but it is a good idea to check it at its destination. Connect it to a compressed air inlet with a maximum pressure of 10 bar and check that all the accessories of the pneumatic system are in good condition after transport. The control cabinet enables you to regulate the pneumatic actuator for raising and lowering the cylinders independently and to regulate the pump pressure.

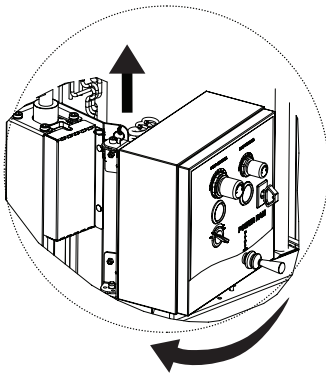
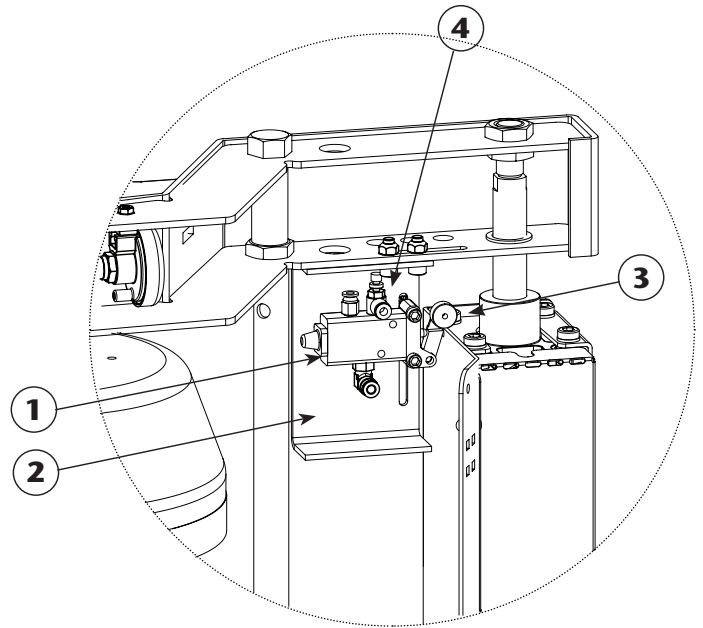
To extend the life of the unit and the pump, use a filter at the control panel input.

The control panels are regulated in the factory to an approximate pressure of 5 bar for the pneumatic actuator and 5 bar for the pneumatic pump.

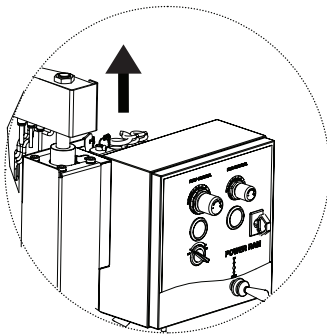
To finish the installation process, is necessary adjust the height of the drum empty shut off valve (1), which protect the pump from dry running and activate the drum empty alarm.

To adjust the valve (1), place one empty drum on unit or take the measure to bottom of the drum. Fix the valve (1) to support plate (2), just when the roller (3) is starting to be pressed and the follower plate is reaching the bottom drum.

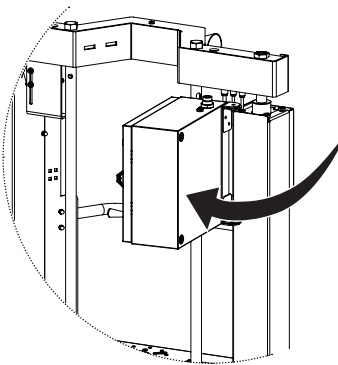
Use the flow regulator (4) to adjust the sound level in the alarm, or annul it. Use protection to manipulate the alarm indoors.



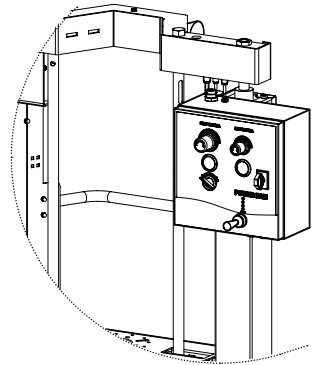
**LATERAL PANEL POSITION:
TRANSPORT POSITION.**



WORKING POSITION.



**FRONT PANEL POSITION:
TRANSPORT POSITION.**



WORKING POSITION.

Fig. 2

2023_02_17-14:00

INSTALLATION

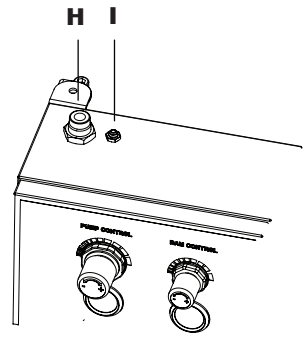
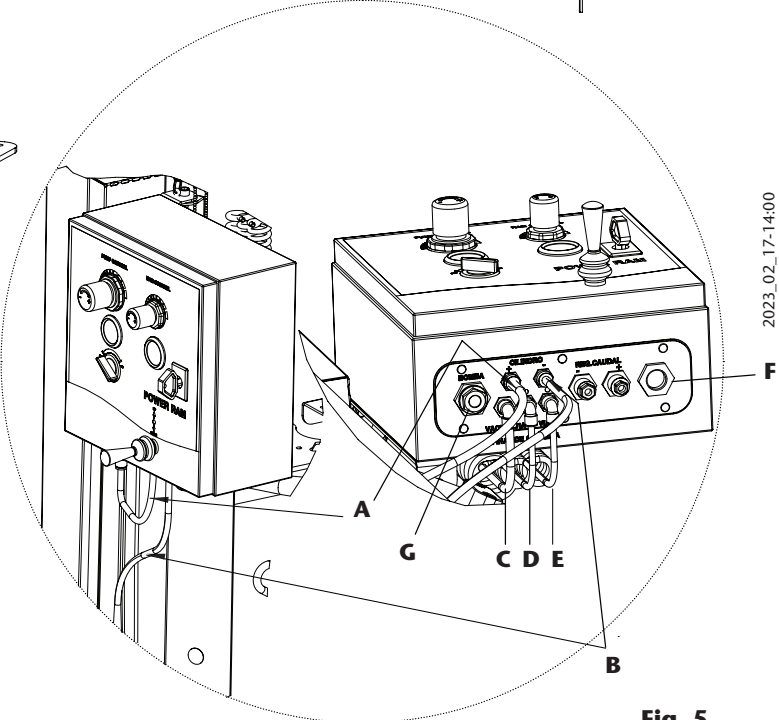
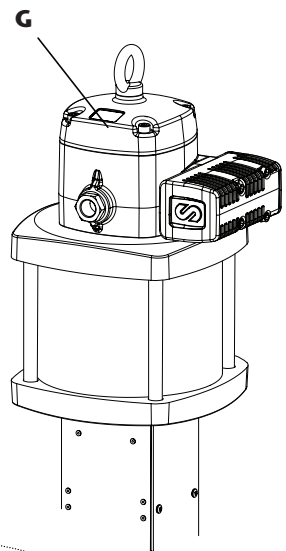
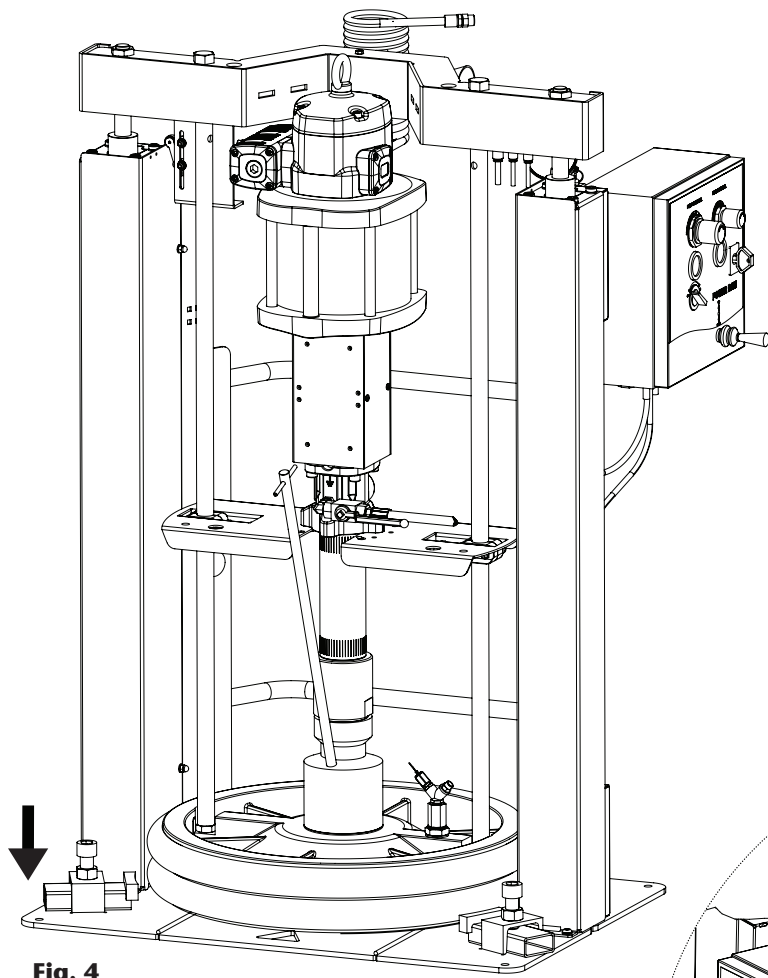
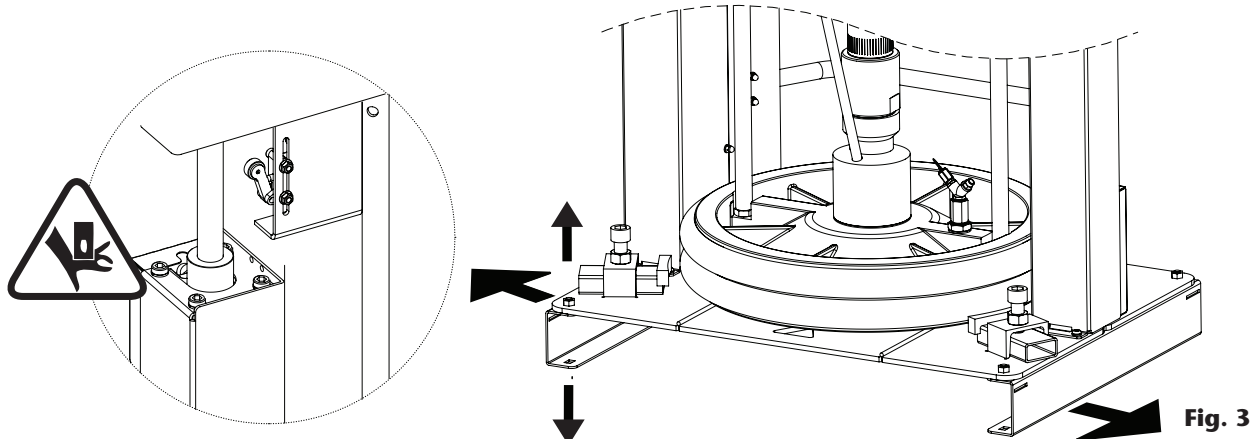


Fig. 4

Fig. 5

2023_02_17-14:00

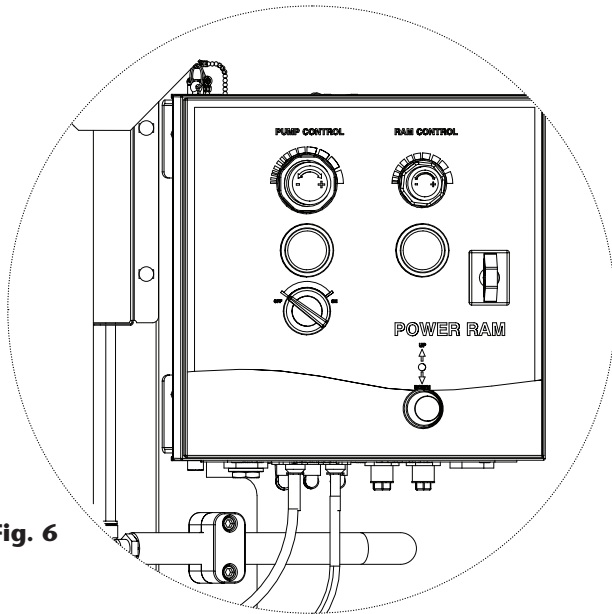


Fig. 6



WARNING: All moving parts, such as the Group of rising and falling pressure plate may cause damage to the upper extremities. Do not approach with hands for the moving parts during operation of the equipment.

During the ascent and descent of the hoist keep hands pressing plate and the rim of the container material.

Keep hands away from pump during operation material priming piston and compressed air is supplied to the unit whenever.

Before performing any maintenance or repair, disconnect the compressed air supply and arrange for decompression of the pump and of the ram.

**CAUTION****To raise the inductor for the first time:**

1. Ensure there is nothing above the hoist. In addition, read the WARNINGS AND PRECAUTIONS on page 2.
2. Move the control cabinet lever to the "UP" position. Do not touch any part of the unit while it is moving!
3. Lift the inductor plate higher than the top of the drum. Stop the hoist ascending further by moving the control cabinet lever to the "NEUTRAL" position (centre).

To raise the inductor, (normal operation):

1. Before raising the inductor, the pump control valve must be in the "OFF" position.
2. With new gaskets the pressure indicated on the "Ram Control" dial must be 6-7 bar (with softer used gaskets the pressure may be lower, to reduce slight fluid leakage). To adjust the inductor air pressure, partially remove the "Ram Control" regulator control so it can be turned, clockwise to increase the pressure and anti-clockwise to reduce it. To set the pressure, push the regulator towards the control box and lock it again.
3. Move the control cabinet lever to the "UP" position.
4. Lift the inductor plate higher than the top of the drum. Stop the hoist ascending further by moving the control cabinet lever to the "NEUTRAL" position (centre).

INK DRUM INSTALLATION

1. Check that the control cabinet lever is in the "NEUTRAL" position (centre).
2. Slide the 200 kg drum along the base of the inductor. It will stop up against the inductor limiters. Always use drums that are compatible with this unit. Do not use damaged drums as they can cause the inductor plate to get stuck in the drum.
3. Unscrew the bleed rod from the inductor plate, keeping it nearby.
4. Move the control cabinet lever to the "DOWN" position.
5. Let the inductor plate descend through the drum. When the air stops and the ink starts to flow through the bleed hole, stop the inductor by moving the control cabinet lever to the "NEUTRAL" position (centre).
6. Insert the rod and tighten it correctly. Place drum fixing.
7. The unit is now ready to work with. The pump should already be operative.



CAUTION: Not dry run the pump: it could damage the pneumatic motor and ruin the seals.

INK SUPPLY

1. Select the "DOWN" position in the hoist control cabinet, the inductor plate will compress the ink, priming the pump.
2. Start the pump by placing the "Pump Control" valve in the "ON" position.
3. The pump/inductor can now supply ink through the output hose until the drum is empty, the speed of emptying can be monitored by opening and closing the end of the output hose. When the inductor plate touches the bottom of the drum the inductor plate sensor is activated the alarm sound rings and stops the pump.
4. Before raising the inductor to replace the drum, the pump control valve must be in the "OFF" position.
5. Move the control cabinet lever to the "UP" position. In this position the cylinders go up in the unit and a current of air enters the drum to push the inductor plate.
6. Lift the inductor plate higher than the top of the drum. Stop the hoist ascending further by moving the control cabinet lever to the "NEUTRAL" position (centre).

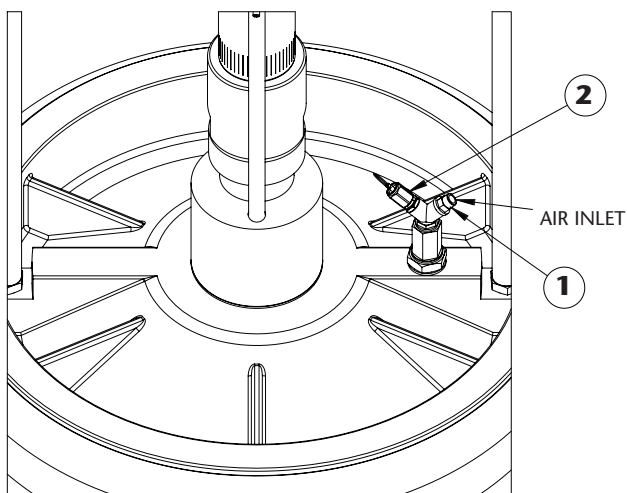


WARNING: While the equipment is connected to the air line, be aware of the danger of being trapped by the mobile elements of this equipment.

For your own security and to prolong your pumps lifetime unplug the air inlet coupler after using this equipment.

OPERATION

OVERPRESSURE SECURITY VALVE



WARNING: to ensure safe operation of this equipment, review the overpressure valve regularly.

To be sure that overpressure valve (2) and non-return valve (1) are clean and safe, without any drum in the equipment select raise position in control box. Pull the ring on the security valve (2), this should be soft and the air should get out throw the valve exhaust.

TECHNICAL DATA

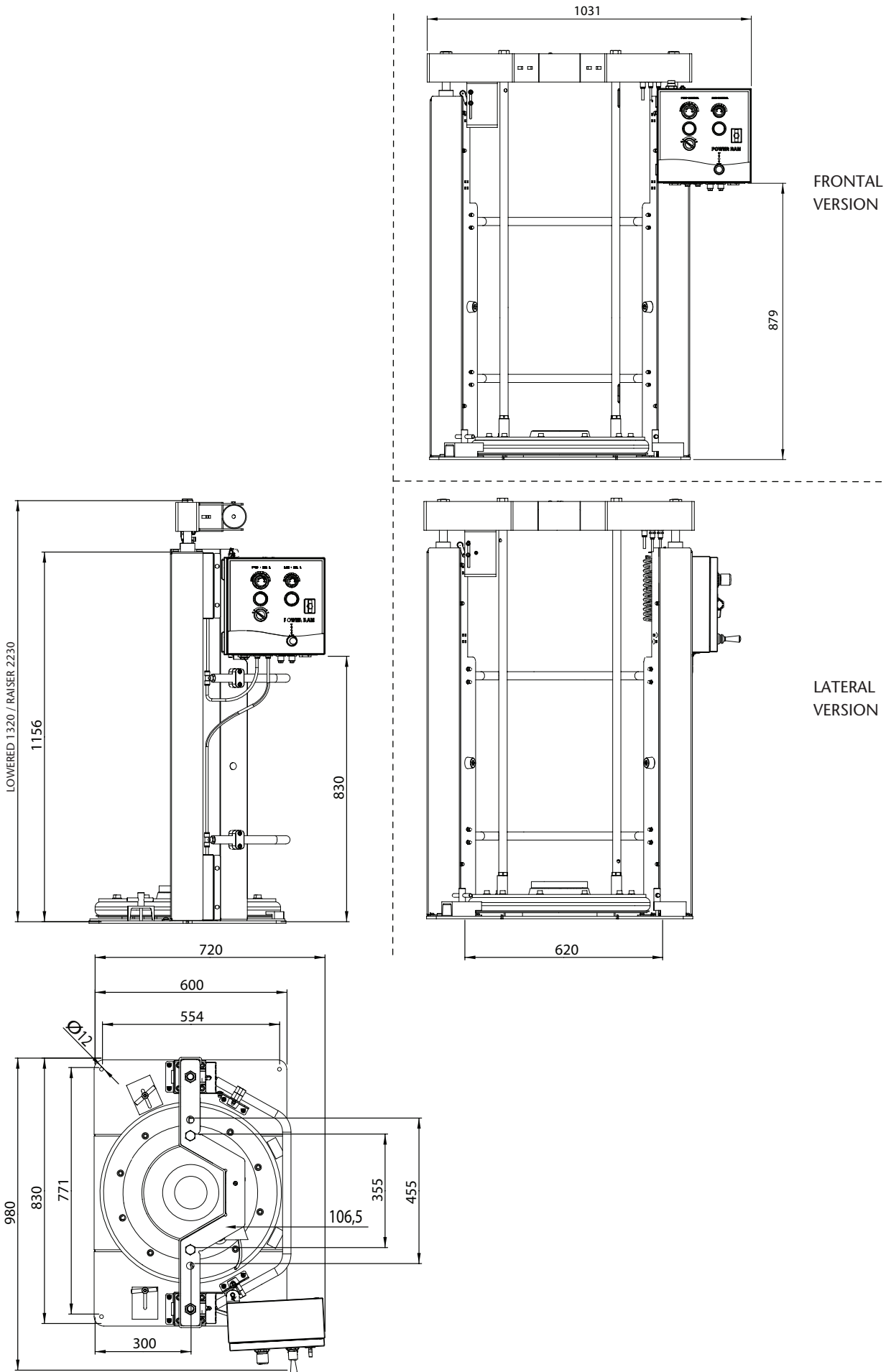
INDUCTOR TECHNICAL DATA	
Diameter of the pneumatic cylinder	80 mm
Stroke of the pneumatic cylinder	1000 mm
Minimum height of equipment	1320 mm
Maximum height of equipment	2230 mm
Dimensions of the base	830 mm x 600 mm
Air inlet thread	1/2" H BSP
Maximum air pressure	10 bar (140 psi)
Weight	205 kg (452 lb)

TROUBLESHOOTING

Symptoms	Possible Reasons	Solutions
The pump is not working or there is no fluid delivery.	No suitable air supply pressure.	Increase the air supply pressure.
	Some outlet circuit element is clogged or closed.	Clean or open the outlet circuit.
	Air between the follower plate and the ink.	Bleed the air.
The pump begins to operate very fast.	The drum is empty or the ink level is beneath the suction tube inlet.	Replace the drum.
The pump keeps on operating although the ink outlet is closed.	There is a ink leakage in some point of the circuit.	Verify and tighten or repair.
Air leakage through the air outlet muffler.	The O-rings of the distributor axle or the bushing worn or damaged.	Replace the axle assembly and/ or the bushing assembly.
	The inverter O-rings are worn or damaged.	Replace the inverter O-rings.
Decrease of the ink delivery.	Dirt in upper valve or foot valve.	Dismount and clean, replace if damaged.
	Dirt in muffler.	Clean or replace the muffler.
The pump doesn't lift even without the pail.	The actuator is not working with proper pressure.	Regulate the pressure in the actuator with its control with a pressure higher than 2 bar.
Leakage between the follower plate adaptor and the pump's tube or between the follower plate and the adaptor.	The seals are damaged.	Replace the seals from the follower plate assembly.

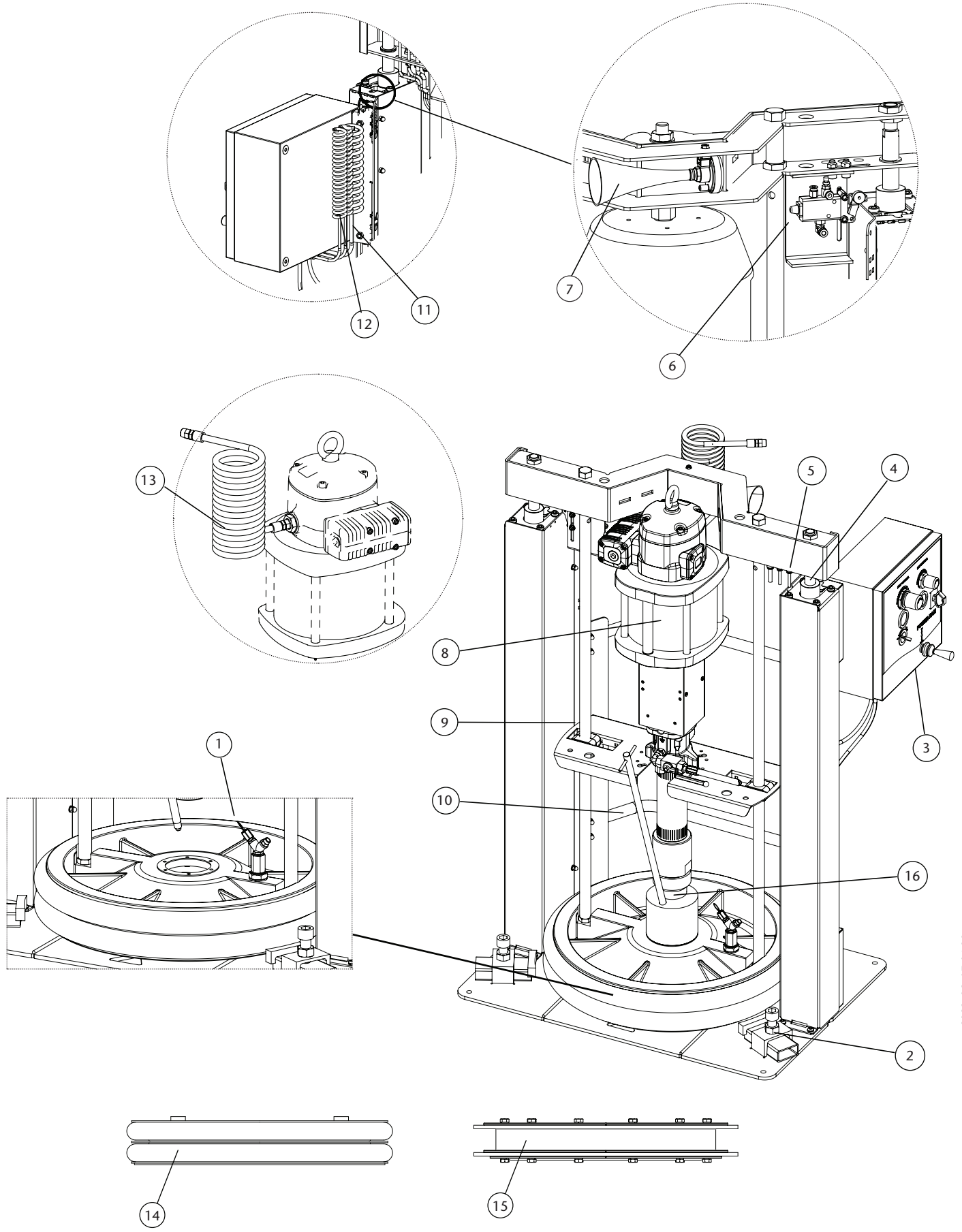
2023_02_17-14:00

DIMENSIONS



2023_02_17-14:00

SPARE PARTS



2023_02_17-14:00

SPARE PARTS

Pos.	Part No.	Description	Qty.
1	951453	Relief valve	1
2	839443	Fixing tank	1
	940339	Bolt	1
3	839 200.270-1	Pneumatic control panel	1
4	839200.270-2	Pneumatic cylinder	1
5	839200.270-9	Straight bulkhead connector for pipe of 6 mm	2
	839200.270-10	Straight bulkhead connector for pipe of 8 mm	1
6	839200.270-03	'Pump Off' Pilot valve	1
	839200.270-04	90° Swivel elbow adaptor	1
	839200.270-05	Muffler	1
	839200.270-08	Banjo flow control	1
7	839200.270-12	Straight connector	1
	951420	Horn	1
8	951490	Straight union (unequal)	1
	739217	Air receiver	1
	839200-6	Compact elbow 1/2" for pipe of 8 mm	1
	839200-7	Connector << T >> R1/2" for pipe of 8 mm	1
	940384	Cylindrical bolt M6x45 DIN-912	4
	941306	Cap nut M6 DIN-917	4
9	960306	Stauff clamp G3/4"	2
	843505	Drum stop	1
10	940840	Flat-headed bolt M10x20 DIN-603	1
	839490-4	Vent rot	1
11	839490-7	Rol pin	1
	931251	Extendible hose ES 5,5x8x5 A	1
12	931250	Extendible hose ES 4x6x2 B (Blue)	1
	931250.001	Extendible hose ES 4x6x2 Y (Yellow)	1
13	243504	Hose 12x8 – M3/8" G. LENGTH = 3 m	1
	945556	Connection reducer R1/2" R3/8" MH	2
	946605	Bonded seal J-12	2
14	839502	Follower seal	2
	842500	Gasket	1
	951459	Non-Return valve	1
	951461	Male stop connector	1
15	842500	Gasket	1
	951459	Non-return valve	1
	839501	Upper wiper seal	1
	839500	Lower wiper seal	1

2023_02_17-14:00

Pos.	For model	Part No.	Description	Qty.
16	543913.270	754943	Pump kit to dual wiper seal	1
	544912.270	754945	Pump kit to flat seal follower	1
	544913.270	754943	Pump kit to dual wiper seal	1
	544913.770	754943	Pump kit to dual wiper seal	1

DESCRIPCIÓN

Inductor fijo para el suministro de tinta. Accionado por aire comprimido. Este equipo utiliza dos cilindros neumáticos conectados por una estructura metálica y protegidos por carenas, también metálicas, que se fijan a una placa base reforzada, dando como resultado una unidad de trabajo muy robusta y de dimensiones muy reducidas para el modelo de bidones con los que se puede trabajar.

Este equipo, suministrado con todos los componentes necesarios para su utilización, ha sido concebido para suministrar tinta con la mayor garantía del cebado de la bomba, así como del máximo aprovechamiento de los bidones tinta, compatibles con este modelo de inductor.

Incorpora un robusto plato seguidor de acero, el cual cuenta con un sistema de sellado formado por juntas de labios o juntas «O-ring». Con este sistema garantizamos la limpieza de las paredes del bidón así como

un perfecto sellado que impide la entrada de impurezas o simplemente protegerlo de la intemperie. El modelo de labio o junta utilizado así como el material, va en función de la compatibilidad con la sustancia que se bombea. También existen diferentes kits de bombas diseñados para optimizar los trabajos en función del uso que se requiera de este equipo.

Cuando el equipo está asegurado correctamente, puede elevar el plato junto con la bomba a una altura determinada facilitando el cambio del bidón usado.

Este equipo cuenta con un armario de control del inductor así como de la bomba instalada en el equipo. Este armario de control de mandos incorpora todos los sistemas necesarios para facilitar la entrada y salida del plato seguidor del interior del bidón.

ADVERTENCIAS Y PRECAUCIONES



ADVERTENCIA: Este símbolo alerta de que si no se siguen las instrucciones indicadas se puede producir una situación de lesión grave o muerte.



ATENCIÓN: Este símbolo alerta de daños o destrucción del equipamiento si no se siguen las instrucciones.

LEER ANTES DE OPERAR



ADVERTENCIA

- Lea atentamente el manual de instrucciones y sus advertencias antes de empezar a operar con el equipo.
- Este equipo es únicamente para uso profesional.
- Los fluidos no adecuados para la bomba pueden causar daños a la unidad de la bomba e implicar riesgos de graves daños personales.
- La bomba puede producir presiones elevadas o muy elevadas. No exceder la presión máxima permitida de alimentación de aire de 10 bar.
- No exceda los límites de la presión del bidón. Compruebe las limitaciones de presión del bidón y regule la presión dentro de límites seguros al proveer el aire al plato seguidor.
- No trate de usar el equipo hasta que se hayan tomado todas las precauciones posibles para garantizar que el equipo ha sido instalado correctamente y que la base ha sido fijada firmemente al suelo de hormigón.
- Evite las descargas eléctricas. Asegúrese de que no haya accesorios, dispositivos ni cables eléctricos encima del elevador. Examine el área de trabajo y tome las medidas necesarias para asegurar que se mantenga el espacio adecuado para que el montaje del elevador y de la bomba se eleve al máximo límite posible y funcionen correctamente.
- Mantenga una distancia de seguridad, cuando eleve o baje el inductor. No se acerque demasiado y opere desde una posición segura, de esta manera evitaremos poder quedar atrapados entre el equipo y los elementos móviles de este. Extreme sus precauciones cuando introduzca el plato seguidor en el bidón.
- Mantenga siempre desconectado el sistema de la entrada de aire comprimido en el caso de que vaya a realizar cualquier operación de mantenimiento.
- La velocidad de funcionamiento está regulada en fábrica. No alterar dicho parámetro para garantizar un funcionamiento seguro.
- Si en la operación de extracción del plano se produce un atasco, extremar la precaución ante movimientos bruscos del equipo.
- Su uso impropio puede originar daños a cosas y personas.
- No utilice la máquina bajo la influencia de drogas o alcohol.
- Utilice productos y solventes compatibles con las distintas partes del equipo y lea atentamente las advertencias de su fabricante.
- No altere la integridad del equipo. Controle el equipo a diario, si hay piezas desgastadas cámbielas EXCLUSIVAMENTE por repuestos originales. La manipulación o sustitución no autorizada de una o más piezas del equipo, el uso de accesorios, herramientas, materiales de consumo distintos de los recomendados por el fabricante puede generar peligro de accidentes y eximen al fabricante de responsabilidad civil y penal.
- No lleve pulseras, pendientes, anillos, cadenas y otros objetos que puedan entorpecer el trabajo del operador.
- Lleve ropa conforme con las normas de seguridad vigentes en el país de instalación.
- No lleve prendas con mangas anchas, pañuelos, bufandas, corbatas o cualquier otra cosa que pueda quedar atrapada en los órganos en movimiento del equipo durante el ciclo de trabajo y las operaciones de control y mantenimiento.
- El empleador deberá formar al personal sobre los riesgos y posibles accidentes, sobre los equipos de protección del operador y las reglas generales de prevención de accidentes contempladas en las directivas internacionales y en la legislación del país donde se instale el equipo, además de sobre las normas en materia de contaminación ambiental.
- El personal deberá cumplir terminantemente las normas de prevención del país donde se instale el equipo, además de las normas en materia de contaminación ambiental.

2023.02_17-14:00

TRANSPORTE Y DESEMBALAJE

Respete estrictamente el sentido del embalaje indicado en su exterior con frases o símbolos.

Antes de instalar el equipo, preparar un lugar idóneo con el espacio necesario, la iluminación correcta y un suelo plano y limpio.

Las operaciones de descarga y manipulación del equipo deben ser realizadas por la empresa usuaria, que deberá extremar la atención para no provocar daños a personas o al equipo. Para las operaciones de descarga deberá contarse con personal especializado y capacitado (conductores de carretilla elevadora, gruista, etc.) y un medio de

elevación con capacidad adecuada para el peso de los bultos, aparte de cumplir las normas de seguridad. El personal deberá utilizar los equipos de protección individual requeridos.

El fabricante se exime de responsabilidad sobre la descarga y el transporte del equipo en su lugar de funcionamiento.

Revise el estado del embalaje durante la recepción de este. Desembale el equipo y controle que no se haya dañado durante su transporte. Si advierte que algún componente se ha dañado, contacte inmediatamente con SAMOA y la empresa de transporte.



La empresa usuaria debe eliminar los materiales de embalaje de conformidad con las normativas vigentes en el país donde se instale el equipo. En cualquier caso, reciclar todo lo posible en modo ecológico los materiales de embalaje es un buen comportamiento.

INSTALACIÓN

ADVERTENCIA: Si el equipo no es instalado correctamente puede tener como resultado lesiones graves o daños materiales. Lea las advertencias. (Ver advertencias y precauciones).

ADVERTENCIA: Es necesario fijar firmemente la base al suelo mediante pernos de anclaje (no están incluidos en la dotación).

El equipo se suministra con los elementos necesarios para su instalación y este viene completamente ensamblado a falta de los siguientes detalles para su correcta instalación y posterior puesta en funcionamiento.

El equipo se suministra con el armario de control en la posición de transporte. Solo panel lateral: (Para colocar el armario en la posición de trabajo puede ser necesario desconectar los tubos «A» y «B» del armario (Fig. 5).

Para facilitar su manipulación el equipo se suministra con un sistema de pallet integrado en el diseño. Este sistema está compuesto de dos perfiles de chapa galvanizada atornillados a la placa base. Una vez que se seleccione el lugar donde se va a fijar el equipo, es necesario retirar estos perfiles; para ello es necesario aflojar y retirar los tornillos que la fijan y posteriormente quitar los perfiles según el sentido de las flechas y teniendo mucha precaución en esta maniobra para evitar posibles accidentes.

Una vez definida la ubicación definitiva del equipo, preste especial atención al área de trabajo que quedara por encima del inductor; esta área de trabajo debe de estar libre de objetos y libre de cualquier dispositivo eléctrico. Una vez finalizado este paso anterior procederemos a la fijación definitiva del equipo. Para ello es necesario fijar firmemente la base al suelo de hormigón mediante pernos de anclaje (no están incluidos en la dotación). La placa base en si misma puede ser utilizada como plantilla para establecer las ubicaciones de anclaje correctas.

Conexione los tubos al armario neumático según detalle del dibujo (Fig. 5).

Conecte F a la alimentación general.

Conecte G a la alimentación de la bomba.

Solo para modelo 544913.770:

Conecte la toma H a la línea de alimentación de aire de la bomba.

Conecte la toma I a la señal de control de la bomba externa.

Sacar el pasador del agujero donde se bloquea al armario (ver flechas superiores). Abatir el armario hacia su nueva posición de trabajo (ver flecha sentido giro). Una vez colocado el armario, introducir el pasador haciendo coincidir los agujeros de la nueva posición. De esta manera quedara bloqueado en la posición de trabajo. Después se procede a la conexión de los tubos en la parte inferior del armario según esquema (fig. 5).

El equipo se prueba y se verifica en fabrica pero es adecuado hacer una verificación en destino, conectándolo a una entrada de aire comprimido de 10 bar como máximo y verificando que todos los accesorios del sistema neumático estén en correctas condiciones de uso después del transporte. El armario de control permite regular independientemente el actuador neumático de subida y bajada de los cilindros y también permite regular la presión de la bomba.

Para prolongar la vida del equipo y de la bomba es recomendable el uso de un filtro a la entrada del armario.

Los armarios van regulados de fábrica a una presión aprox. de 5 bar para el actuador neumático y de 5 bar para la bomba neumática.

Para finalizar el proceso de instalación es necesario fijar la altura de la válvula parada de bomba (1), esta válvula evita que el equipo funcione en seco cuando el bidón se encuentre vacío. Al mismo tiempo activará la alarma sonora que indica la reposición del contenedor.

Para calibrar la válvula (1), sitúe un bidón vacío en el inductor o mida la altura al fondo del bidón y regule la posición de la válvula (1) sobre la chapa soporte (2), de manera que, al llegar el plato seguidor al fondo del bidón el rodillo (3) se accione.

Puede variar la intensidad o anular la alarma sonora regulando el caudal de entrada de aire a la bocina (4). Protegerse adecuadamente los oídos antes de manipular la alarma sonora en espacios cerrados.

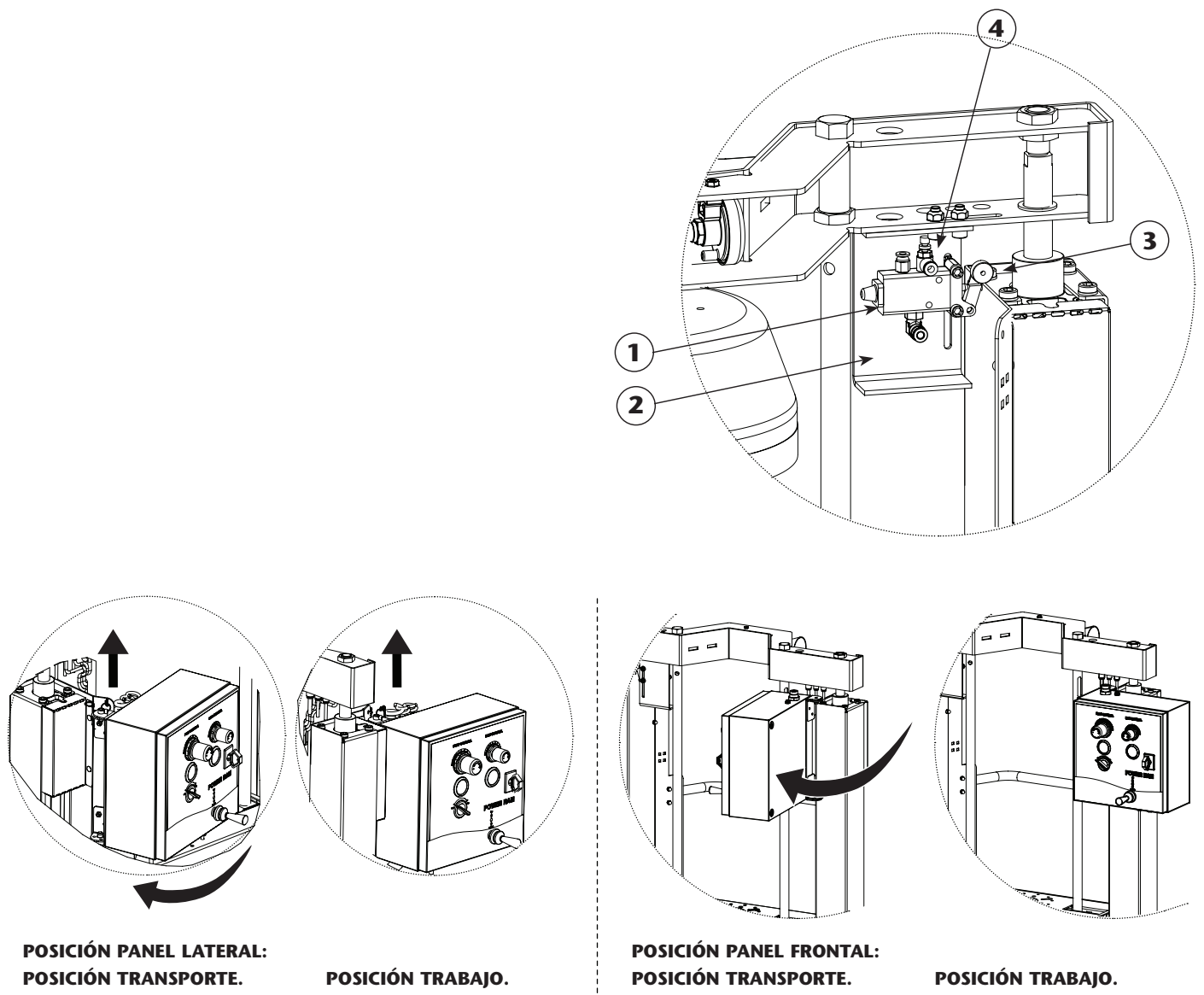


Fig. 2

2023_02_17-14:00

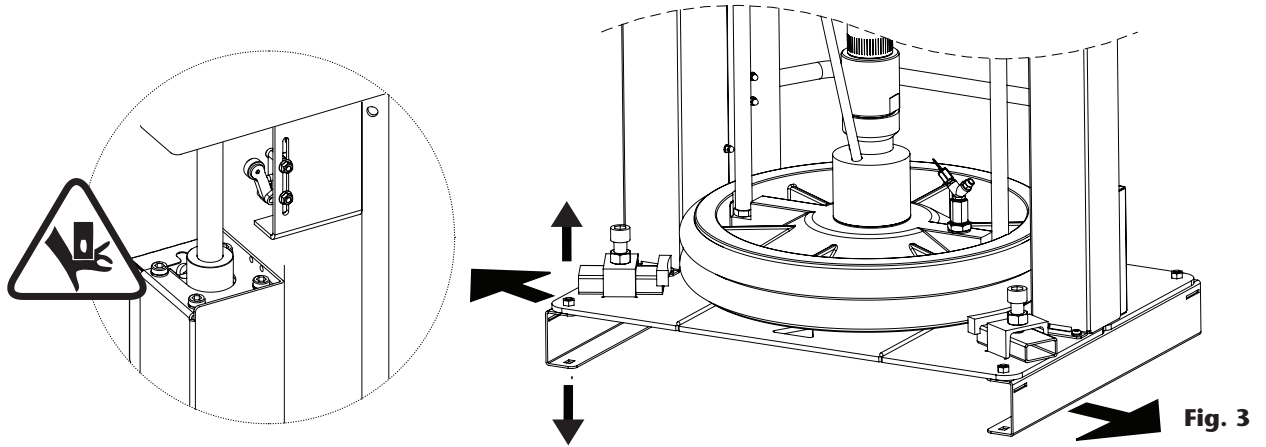


Fig. 3

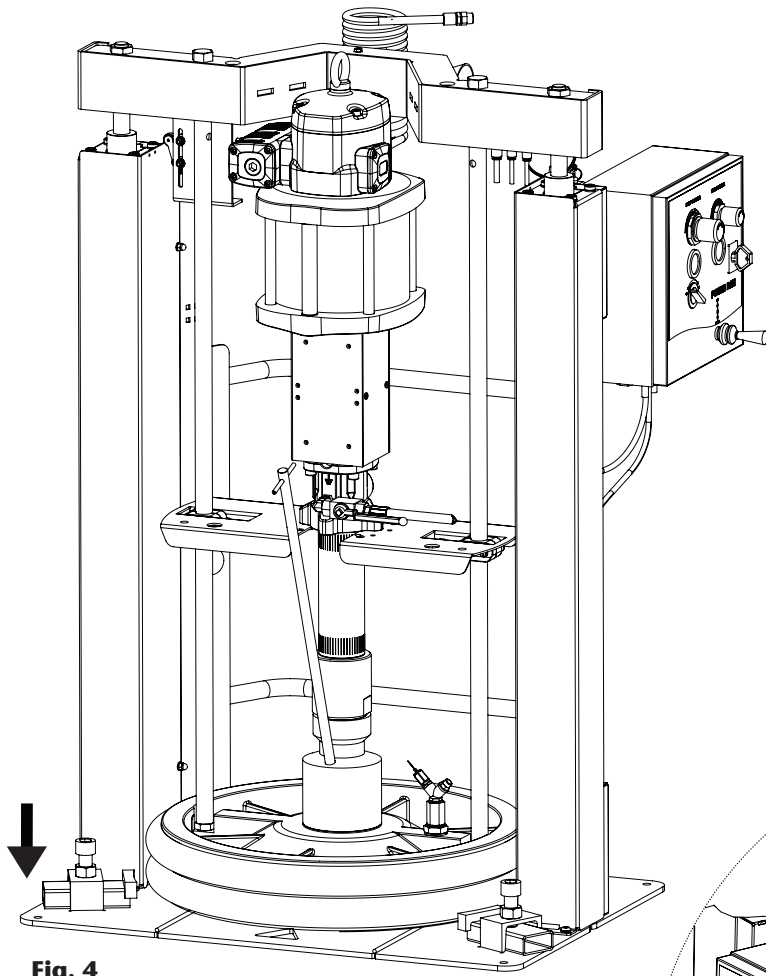


Fig. 4

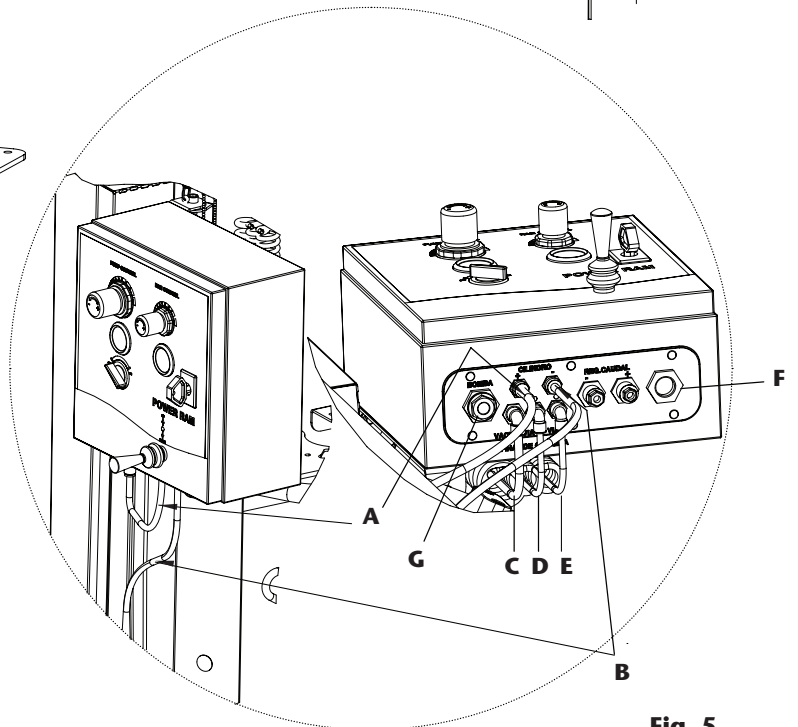
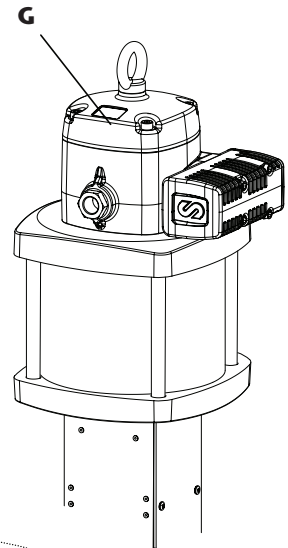
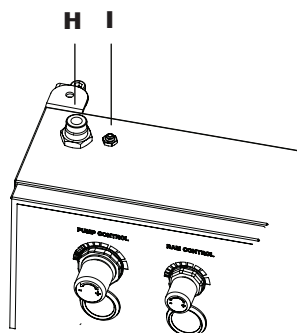


Fig. 5

2023_02_17-14:00



OPERACIÓN

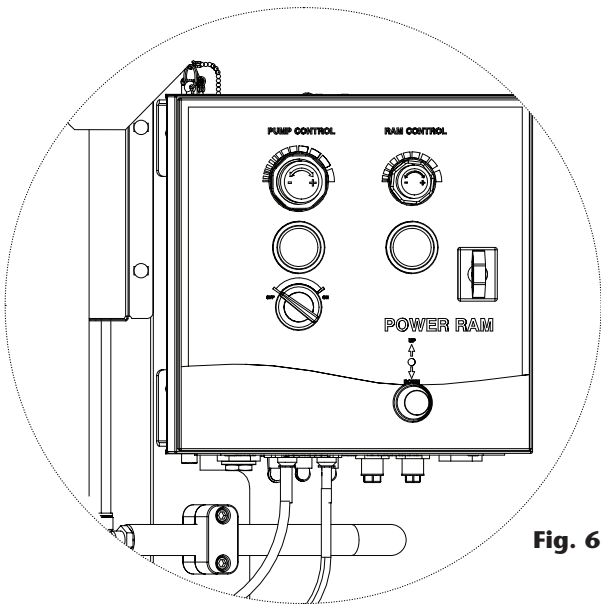


Fig. 6



ADVERTENCIA: Las partes en movimiento, por ejemplo el grupo de subida y descenso del plato seguidor, pueden producir lesiones en los miembros superiores.

No acerque las manos a los elementos móviles durante el funcionamiento. Durante la fase de subida y descenso del inductor mantenga las manos lejos del plato seguidor y del borde del recipiente de material.

Mantenga las manos lejos del pistón de cebado de material durante el funcionamiento de la bomba y cuando se suministre aire comprimido al equipo. Antes de realizar operaciones de mantenimiento o reparaciones cierre el suministro de aire comprimido y descomprima la bomba y el inductor, situándolo en estado de reposo.

INSTALACIÓN BIDÓN DE TINTA

1. Compruebe que la palanca del armario de control se encuentra en la posición "NEUTRAL" (centro).
2. Deslice el bidón de 200 Kg. por la base del inductor, hará tope con los topes del inductor.
Use siempre depósitos compatibles con este equipo. No use depósitos dañados ya que esto puede causar que el plato seguidor se atasque en el depósito.
3. Desenrosque la varilla purgadora de aire del plato seguidor y manténgalo cerca.
4. Mueva la palanca del armario de control a la posición "DOWN" (abajo).

SUMINISTRO DE TINTA

1. Seleccione la posición "DOWN" en el armario de control del elevador, el plato seguidor comprimirá la tinta ayudando a cebar la bomba.
2. Arranque la bomba colocando la válvula de control "Pump Control" en la posición "ON".
3. La bomba/inductor ahora ya podrá suministrar tinta por la manguera de salida hasta que el bidón esté vacío, la velocidad de vaciado puede ser controlada abriendo y cerrando el final de la manguera de salida. Cuando el plato seguidor toque el fondo del bidón el sensor del plato final carrera se accionará, se desactivará la bomba y sonará la alarma.
4. Antes de elevar el inductor para reponer un nuevo depósito, la válvula de control de la bomba debe de estar en la posición "OFF".
5. Mueva la palanca del armario de control a la posición "UP" (arriba). En esta posición los cilindros suben el equipo y una corriente de aire entra en el bidón para empujar al plato seguidor.

⚠ ATENCIÓN

Para elevar el inductor por primera vez:

1. Asegúrese de que no haya ningún objeto encima del elevador. Además, remítase a las ADVERTENCIAS Y PRECAUCIONES de la página 11.
2. Mueva la palanca del armario de control a la posición "UP" (arriba). ¡No tocar ninguna parte del equipo mientras esté en movimiento!
3. Eleve el plato seguidor lo suficiente como para superar la altura del bidón. Detenga la trayectoria ascendente del elevador moviendo la palanca del armario de control a la posición "NEUTRAL" (centro).

Para elevar el inductor, (operación normal):

1. Antes de elevar el inductor, la válvula de control de la bomba debe de estar en la posición "OFF".
2. Con juntas nuevas la presión indicada en el reloj "Ram Control" debe de ser de 6-7 bar (con juntas usadas más blandas la presión puede ser menor, para reducir ligeras fugas de fluido). Para ajustar la presión de aire del inductor debe de extraer parcialmente el mando del regulador "Ram Control" de modo que pueda ser girado, en el sentido de las agujas del reloj para incrementar presión y sentido contrario para disminuirla. Para fijar la presión el regulador debe empujarse hacia la caja de control y quedará bloqueado nuevamente.
3. Mueva la palanca del armario de control a la posición "UP" (arriba).
4. Eleve el plato seguidor lo suficiente como para superar la altura del bidón. Detenga la trayectoria ascendente del elevador moviendo la palanca del armario de control a la posición "NEUTRAL" (centro).

5. Deje que el plato seguidor descienda por el depósito. Cuando el aire se detenga y la tinta empiece a rebosar por el orificio de purga, detenga el inductor pasando la palanca del armario de control a la posición "NEUTRAL" (centro).
6. Inserte la varilla y fíjela correctamente apretada. Coloque las fijaciones al bidón.
7. El equipo está ya preparado para operar con él. La bomba ya debería de estar operativa.



ATENCIÓN: Evitar el funcionamiento de la bomba en vacío. Esto podría provocar daños serios al motor neumático y las juntas de estanqueidad.

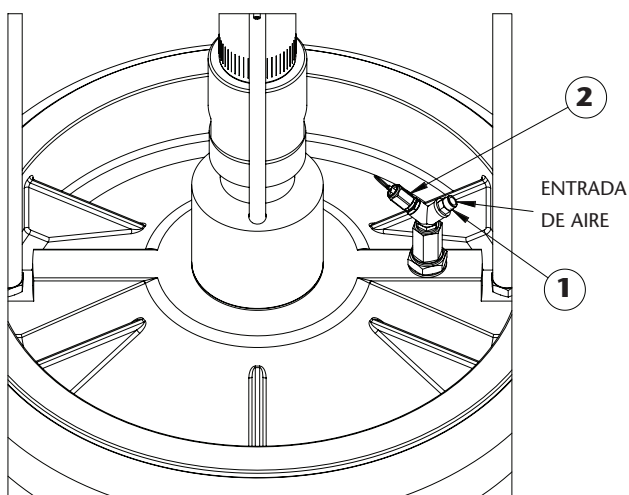
6. Eleve el plato seguidor lo suficiente como para superar la altura del bidón. Detenga la trayectoria ascendente del elevador moviendo la palanca del armario de control a la posición "NEUTRAL" (centro).



ADVERTENCIA: Mientras esté el equipo conectado a la línea de aire comprimido tenga en cuenta que pueden causarse lesiones graves como consecuencia de ser atrapado por las partes móviles del mismo. Por su seguridad y para prolongar la vida de su equipo, siempre que finalice el uso de éste, desconéctelo de la línea de aire comprimido.

OPERACIÓN

VÁLVULA DE SEGURIDAD DEL PLATO SEGUIDOR



ADVERTENCIA: Para un uso seguro del equipo, revise periódicamente la válvula de alivio.

Para un correcto funcionamiento de la válvula de alivio y la válvula antirretorno del plato seguidor estas han de estar limpias y en óptimas condiciones. Periódicamente retire el bidón y seleccione la posición "UP" (arriba) en el armario de control. Tire hacia arriba de la anilla de la válvula (2), compruebe que resulta fácil elevarla y que el aire sale a través del escape de esta.

DATOS TÉCNICOS

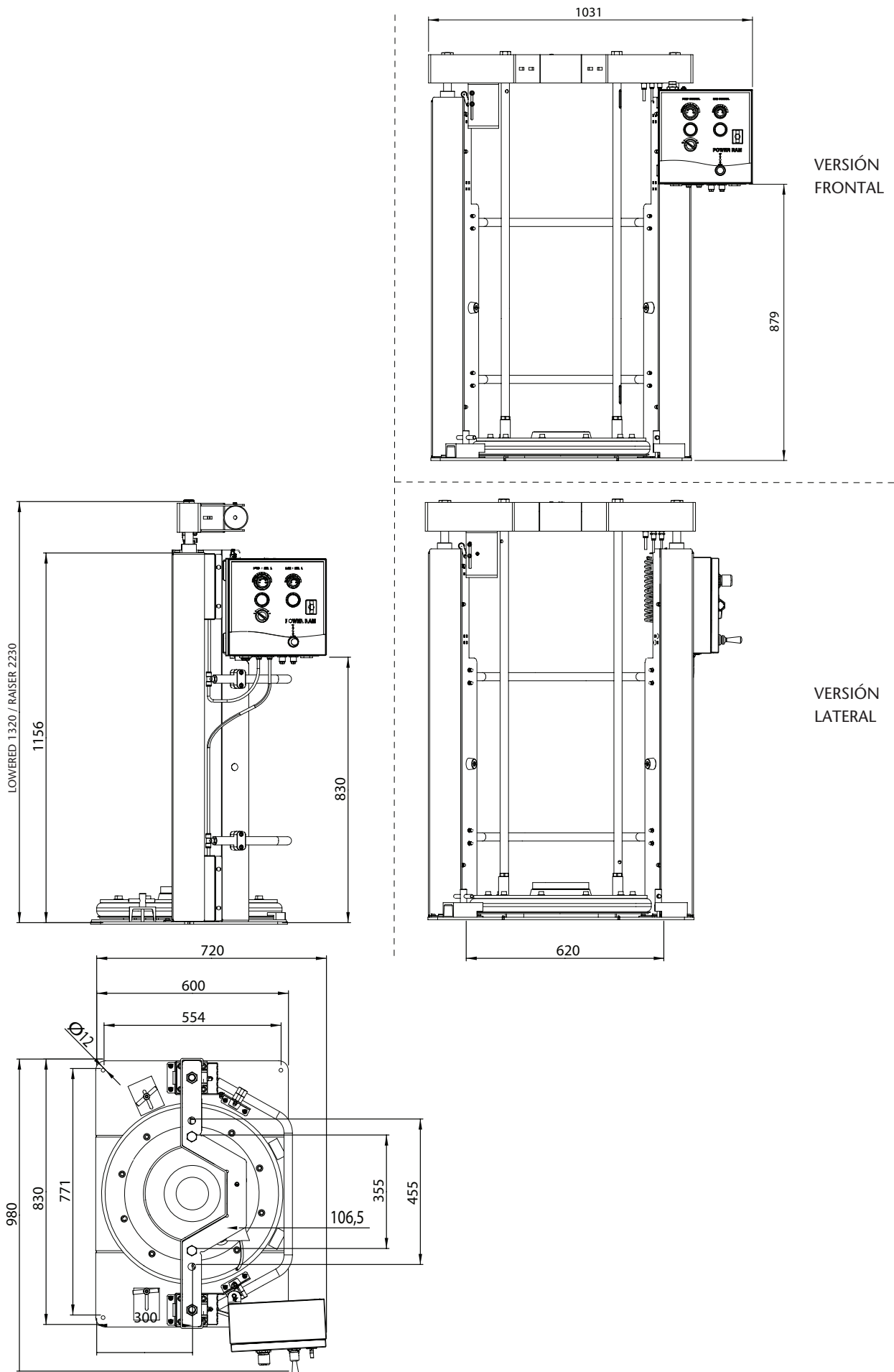
DATOS TÉCNICOS INDUCTOR	
Diámetro del cilindro neumático	80 mm
Carrera del cilindro neumático	1000 mm
Altura mínima del equipo	1320 mm
Altura máxima del equipo	2230 mm
Dimensiones de la base	830 mm x 600 mm
Rosca entrada aire	1/2" H BSP
Presión de aire máxima	10 bar (140 psi)
Peso	205 kg (452 lb)

POSIBLES ANOMALÍAS CON SUS SOLUCIONES

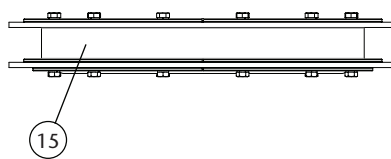
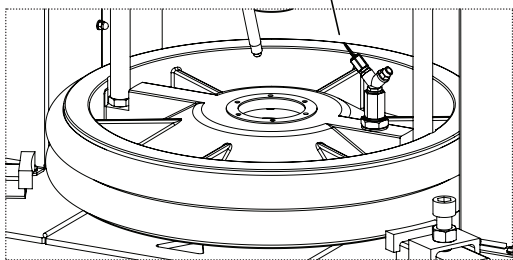
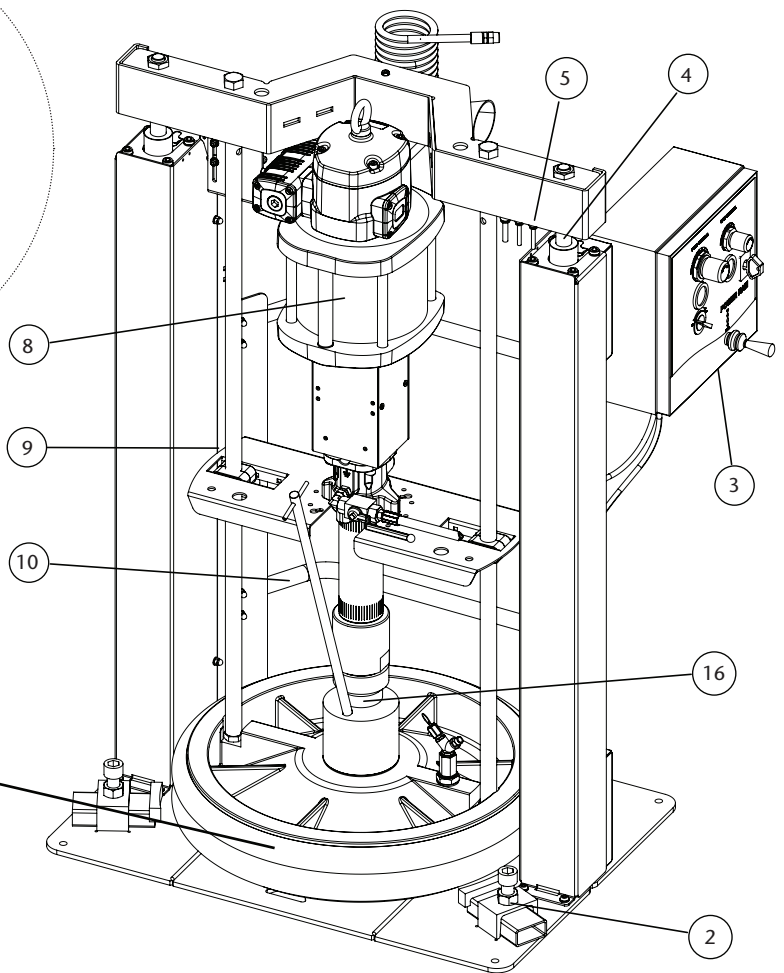
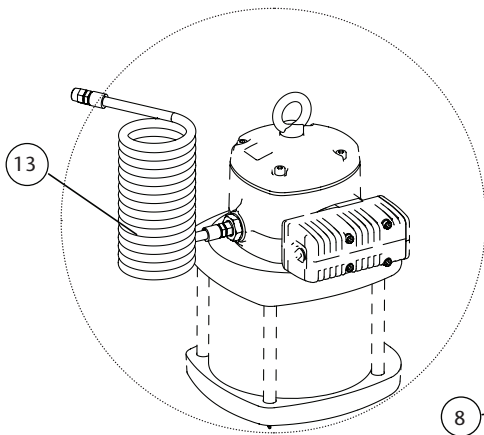
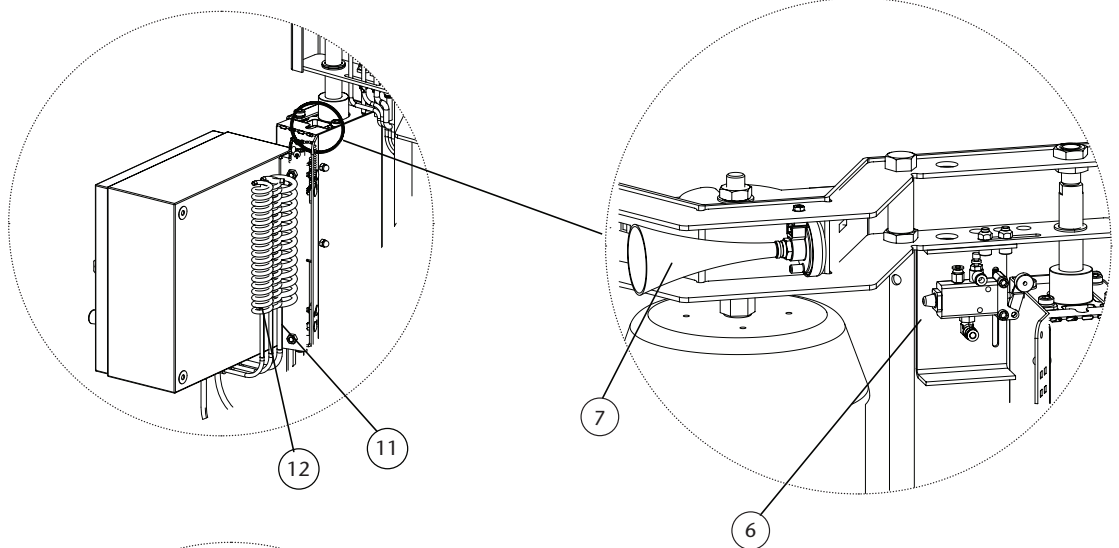
Síntomas	Posibles causas	Soluciones
La bomba no funciona o no hay entrega de tinta.	Presión de suministro de aire no adecuada.	Incremente la presión del aire de suministro.
	Algún elemento del circuito de salida está obstruido o cerrado.	Limpie o abra el circuito de salida.
	Posible cavidad de aire entre plato y tinta.	Purgue el aire del plato limpiador.
La bomba empieza a bombear mucho más de prisa.	El bidón esta vacío o el nivel de tinta esta por debajo de la entrada de tinta de la bomba.	Sustituya el bidón.
La bomba sigue funcionando aunque se cierre la salida de tinta.	Existe fuga de tinta en algún punto del circuito.	Verifique y apriete o repare.
Pérdida de aire por el silenciador de escape de aire.	Juntas tóricas del eje o la camisa del distribuidor gastadas o dañadas.	Sustituya el conjunto eje o/y el conjunto camisa del distribuidor.
	Las juntas de la varilla de inversión gastadas o dañadas.	Sustituya las juntas de la varilla de inversión.
Disminución del caudal de impulsión.	Válvula de pie o válvula superior con impurezas.	Desmonte y limpie. Sustituya en caso de deterioro.
	Silenciador con impurezas.	Limpie o sustituya el silenciador.
La bomba no se eleva aún sin bidón.	El actuador no está alimentado a la presión adecuada.	Regule la presión del actuador incrementando la presión por encima de los 5 bar.
Fuga entre el adaptador y el tubo, o entre el plato seguidor y el adaptador.	La(s) junta(s) está(n) deteriorada(s).	Cambie las juntas del plato y el adaptador para conseguir la estanqueidad.

2023_02_17_14:00

DIMENSIONES



2023_02_17-14:00



2023_02_17-14:00

RECAMBIOS

Pos.	Referencia	Descripción	Ctd.
1	951453	Válvula de seguridad	1
2	839443	Fijación de bidón	1
	940339	Tornillo	1
3	839200.270-1	Armario neumático	1
4	839200.270-2	Cilindro neumático.	1
5	839200.270-9	Racor recto pasa-tabiques p/tubo de 6 mm	2
	839200.270-10	Racor recto pasa-tabiques p/tubo de 8 mm	1
6	951420	Bocina	1
	951490	Adaptador neumático	1
7	839200.270-03	Válvula final carrera	1
	839200.270-04	Codo neumático	1
	839200.270-05	Silenciador	1
	839200.270-08	Regulador caudal	1
	839200.270-12	Conexión recta a tubo	1
8	739217	Calderín aire	1
	839200-6	Codo compacto 1/2" p/tubo de 8 mm	1
	839200-7	Racor << T >> R1/2" p/tubo de 8 mm	1
	940384	Tornillo cilíndrico M6x45 DIN-912	4
	941306	Tuerca sombrerete M6 DIN-917	4
	960306	Abrazadera Stauff G3/4"	2
9	843505	Tope bidón.	1
	940840	Tornillo aplastado M10x20 DIN-603	1
10	839490-4	Varilla de purga	1
	839490-7	Pasador	1
11	931250	Manguera extensible ES 4x6x2 A (Azul)	1
	931250.001	Manguera extensible ES 4x6x2 AM (Amarillo)	1
12	931251	Manguera extensible ES 5,5x8x5 A	1
13	243504	Manguera 12x8 - M3/8" G. Long. = 3 m	1
	945556	Reductor de conexión R1/2" R3/8" MH	2
	946605	Junta acero y elastómero J-12	2
14	839502	Labio	2
	842500	Junta brida	1
	951459	Válvula antiretorno	1
	951461	Conexión recta a tubo	1
15	842500	Junta brida	1
	951459	Válvula antiretorno	1
	839501	Labio superior	1
	839500	Labio inferior	1

Pos.	Para modelo	Referencia	Descripción	Ctd.
16	543913.270	754943	Kit bomba doble labio	1
	544912.270	754945	Kit de bomba para plato seguidor de junta plana	1
	544913.270	754943	Kit bomba doble labio	1
	544913.770	754943	Kit bomba doble labio	1

2023_02_17-14:00

DESCRIPTION

Élévateur/Pousseur fixe pour la fourniture de l'encre. Actionné par air comprimé. Cet appareil utilise deux cylindres pneumatiques connectés à une structure métallique et protégées avec carénage métallique fixée à une plaque de base renforcée, ce qui entraîne une très robuste pièce d'équipement qui est très maniable pour le type de fûts avec lesquels elle peut travailler.

Cette unité, fournie avec tous les composants nécessaires à son utilisation, a été conçue pour fournir de l'encre avec la plus grande garantie d'amorçage de la pompe, et l'utilisation maximale de la quantité d'encre dans les fûts compatibles avec ce modèle d'inducteur

Il comprend un plateau suiveur robuste en acier, qui possède un système de fermeture constitué de joints à lèvres ou des joints a tube. Ce système

garantit que les parois du fût soient propres et qu'il est parfaitement étanche, ce qui empêche aux impuretés d'entrer ou très simplement protège des intempéries. Le modèle et le matériel de lèvre ou de O-ring utilisé dépend de sa compatibilité avec le produit pompé. Ils existent également différents kits conçues pour optimiser le travail en fonction de différentes utilisations de cette unité.

Lorsque l'appareil est correctement fixé, le plateau suiveur peut être soulevée avec la pompe à une hauteur donnée pour faciliter le changement du fût quand nécessaire.

Cette unité dispose d'une armoire de commande de l'inducteur et de la pompe, installée dans l'appareil. Cette armoire de commande comprends tous les systèmes nécessaires pour permettre la entrée et la sortie du fût du plateau suiveur.

MESURES DE SECURITÉ



MISE EN GARDE: Risques ou pratiques imprudentes susceptibles d'entraîner de graves lésions corporelles, la mort ou d'importants dommages matériels.



PRECAUTION: Risques ou pratiques imprudentes susceptibles d'entraîner des blessures mineures, des dommages aux produits ou au matériel.

LIRE AVANT L'UTILISATION



MISE EN GARDE

- Lire tous les manuels d'instructions, les marques et les étiquettes avant d'utiliser l'équipement. Cet équipement est destiné à un usage professionnel.
- Les fluides non compatibles peuvent causer des dommages dans la pompe et des blessures graves.
- La pompe génère des pressions élevées ou très élevées. Ne pas dépasser la pression d'entrée d'air maximum de 10 bar.
- Ne pas dépasser les limites de pression du fût . Soyez sûr des limites de pression du fût et régulier la pression dans les limites de sécurité lors de l'alimentation d'air au plateau suiveur.
- Ne pas essayer d'utiliser l'appareil avant d'avoir pris toutes les précautions possibles pour garantir que l'appareil a été installé correctement et que la base a été solidement fixé au sol. Évitez les décharges électriques. Assurezvous qu'il n'y a pas de câbles électriques, des appareils ou accessoires au-dessus de l'élévateur.
- Examinez la zone de travail et prenez les mesures nécessaires pour assurer que suffisamment d'espace est maintenu pour l'installation de l'élévateur et de la pompe autant qu'il soit possible les élever à son maximum et qu'ils fonctionnent correctement.
- Maintenir une distance de sécurité minimale au moment d'élever et de baisser l'élévateur. Ne vous approchez trop ; actionnez-le à partir d'un endroit sûr, de façon de que vous ne pouvez pas être piégés entre l'appareil et ses éléments mobiles. Faites attention lors de l'insertion du plateau suiveur dans le fût.
- Lorsqu'il n'est pas en cours d'utilisation, assurez-vous de couper l'alimentation de l'air pour éviter les accidents. La vitesse de l'unité a été réglementée par le fabricant.
- Pour assurer opération sage de cette unité. Ne pas modifier la vitesse.
- Si le plateau suiveur est coincé dans le fût . Soyez prudent dans l'extraction, l'unité pourrait bouger violemment et de façon inattendue.
- Son utilisation inappropriée peut causer des dommages aux choses et aux personnes.
- N'utilisez pas l'appareil sous l'influence de drogues ou d'alcool.
- Utilisez des produits et des solvants compatibles avec les différentes parties de l'équipement et lisez attentivement les avertissements du fabricant.
- Ne pas altérer l'intégrité de l'équipement. Vérifiez quotidiennement l'équipement, s'il y a des pièces usées, remplacez-les UNIQUEMENT par des pièces de rechange d'origine. La manipulation ou le remplacement non autorisé d'une ou plusieurs parties de l'équipement, l'utilisation d'accessoires, d'outils, de consommables autres que ceux recommandés par le fabricant peuvent créer un risque d'accident et exonèrent le fabricant de toute responsabilité civile et pénale.
- Ne portez pas de bracelets, boucles d'oreilles, bagues, chaînes et autres objets susceptibles d'entraver le travail de l'opérateur.
- Porter des vêtements conformes aux règles de sécurité en vigueur dans le pays d'installation.
- Ne portez pas de vêtements à manches larges, d'écharpes, de cravates ou de tout autre article qui pourrait se prendre dans les pièces mobiles de l'équipement pendant le cycle de travail et les opérations de contrôle et de maintenance.
- L'employeur doit former le personnel aux risques et aux accidents éventuels, à l'équipement de protection de l'opérateur et aux règles générales de prévention des accidents prévues par les directives internationales et par la législation du pays où l'équipement est installé, ainsi qu'aux règles relatives à la pollution de l'environnement.
- Le personnel doit se conformer strictement aux règles de prévention du pays où l'équipement est installé, en plus des règles concernant la pollution de l'environnement.

TRANSPORT ET DÉBALLAGE

Respectez strictement la signification des emballages indiqués à l'extérieur par des phrases ou des symboles.

Avant d'installer l'équipement, préparez un endroit approprié avec l'espace nécessaire, un éclairage correct et un sol plat et propre.

Les opérations de déchargement et de manutention de l'équipement doivent être effectuées par l'entreprise utilisatrice, qui doit être extrêmement attentive à ne pas causer de dommages aux personnes ou à l'équipement. Pour les opérations de déchargement, il faut disposer d'un personnel spécialisé et formé (caristes, grutiers, etc.) et d'un

équipement de levage d'une capacité suffisante pour le poids des colis, en plus de respecter les règles de sécurité. Le personnel doit utiliser les équipements de protection individuelle requis.

Le fabricant n'est pas responsable du déchargement et du transport de l'équipement sur son lieu d'exploitation.

Vérifiez l'état de l'emballage à la réception. Déballez le matériel et vérifiez qu'il n'a pas été endommagé pendant le transport. Si vous constatez qu'un composant a été endommagé, contactez immédiatement la SAMOA et la compagnie de transport.



L'utilisateur doit éliminer les matériaux d'emballage conformément à la réglementation en vigueur dans le pays où l'équipement est installé. En tout état de cause, il est bon de recycler les matériaux d'emballage dans la mesure du possible de manière écologique.



INSTALLATION



MISE EN GARDE: Fixer solidement la base au sol par des boulons d'ancrage (pas inclus)



MISE EN GARDE: Si l'équipement n'est pas installé correctement, il peut entraîner des blessures graves ou des dommages matériels. Lisez les avertissements. (Voir Avertissements et Mises en Garde).

Cet appareil est fourni complètement assemblé, mis à part les détails suivants pour l'installation et la mise en service correcte.

L'appareil est fourni avec l'armoire de commande dans la position de transport. Seulement pour le panneau latéral (Pour placer le panneau de commande dans la position de travail, il peut être nécessaire de déconnecter les tuyaux A et B à partir de l'armoire de commande (fig. 5). Enlever la goupille du trou de verrouillage du panneau de commande, voir les flèches supérieures). Baissez l'armoire de commande dans sa nouvelle position de travail (voir la flèche pour la direction de rotation). Une fois le panneau de contrôle est en place, insérer la tige assurant que

les trous de la nouvelle position coïncidente. Ca le verrouillera en position de travail. Puis raccorder les tuyaux dans la partie inférieure du panneau de contrôle selon le schéma (voir fig. 5).

Pour faciliter la manipulation, l'appareil est fourni avec un système de palettes intégré dans la conception. Ce système est composé de deux profilés en tôle galvanisée boulonnés à la plaque de base. Une fois que vous avez sélectionné où vous pourrez fixer l'appareil, il est nécessaire de supprimer ces profils ; à ce fin, desserrez et retirez les vis qui les fixent et puis supprimer les profils dans le sens des flèches.

Une fois l'emplacement définitif de l'unité a été définie, il faut donner une attention particulière à la zone de travail qui sera au-dessus de l'élévateur ; cette zone de travail doit être libre d'objets et des appareils électriques. Une fois que vous avez terminé l'étape audessus, fixer l'unité définitivement. La plaque de base elle-même peut être utilisé pour établir les points de fixation corrects.

Raccorder les tuyaux a l'armoire de commande pneumatique selon les détails dans le dessin (Fig. 5).

Connectez F à l'alimentation générale.

Connectez G à l'alimentation de la pompe.

Seulement pour modèle 544913.770:

Connectez H à la ligne principale de la pompe.

Connectez au signal de control externe de control de la pompe.

L'appareil est testé et vérifié en usine, mais il est une bonne idée de le vérifier à sa destination. Connectez-le à une entrée d'air comprimé avec une pression maximale de 10 bars et vérifiez que tous les accessoires du système pneumatique sont en bon état après le transport. L'armoire de commande vous permet de régler l'actionneur pneumatique pour élever

et abaisser les cylindres de façon indépendante et pour réguler la pression de la pompe.

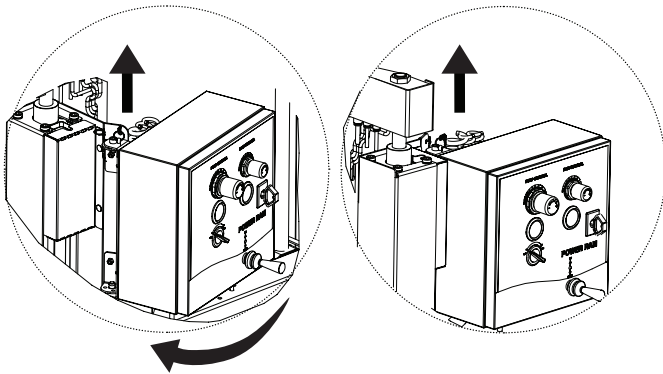
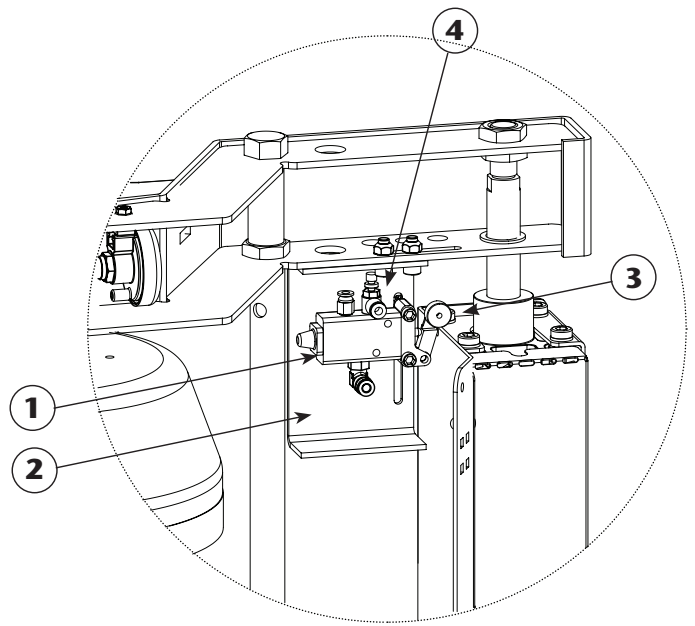
Pour prolonger la durée de vie de l'unité et de la pompe, utiliser un filtre air à l'entrée de l'armoire de commande.

Les panneaux de contrôle sont réglés dans l'usine à une pression approximative de 5 bar pour l'actionneur pneumatique et 5 bars pour la pompe pneumatique.

Pour terminer l'installation, il est nécessaire ajuster la hauteur de la vanne (1) d'arrêt pour fût vide, qui protège la pompe contre la marche à sec et active l'alarme de fût vide.

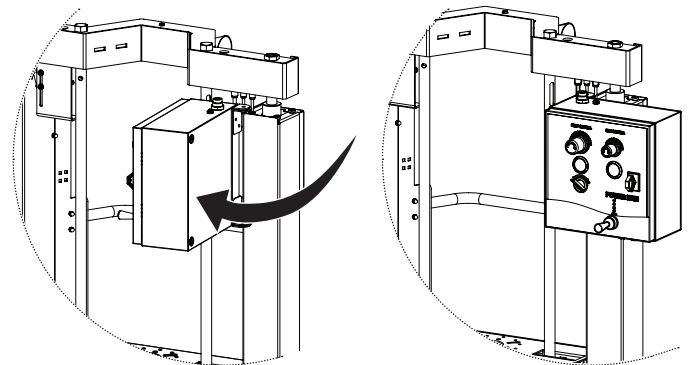
Pour régler la vanne (1), placer un fût vide sur l'unité pour prendre la mesure du fond du fût. Fixer la vanne (1) à la plaque de support (2), juste au moment où le rouleau (3) est en train d'être pressé et le plateau suiveur atteint le fond du fût.

Utilisez le régulateur de débit (4) pour régler le niveau sonore de l'alarme, ou l'annuler. Utiliser une protection pour manipuler l'alarme à l'intérieur.



**POSITION LATERALE:
POSITION DE TRANSPORT.**

POSITION DE TRAVAIL.

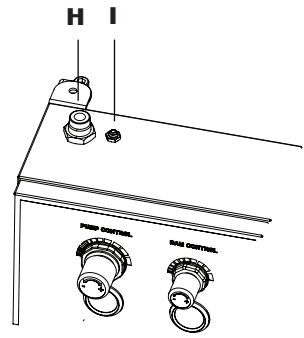
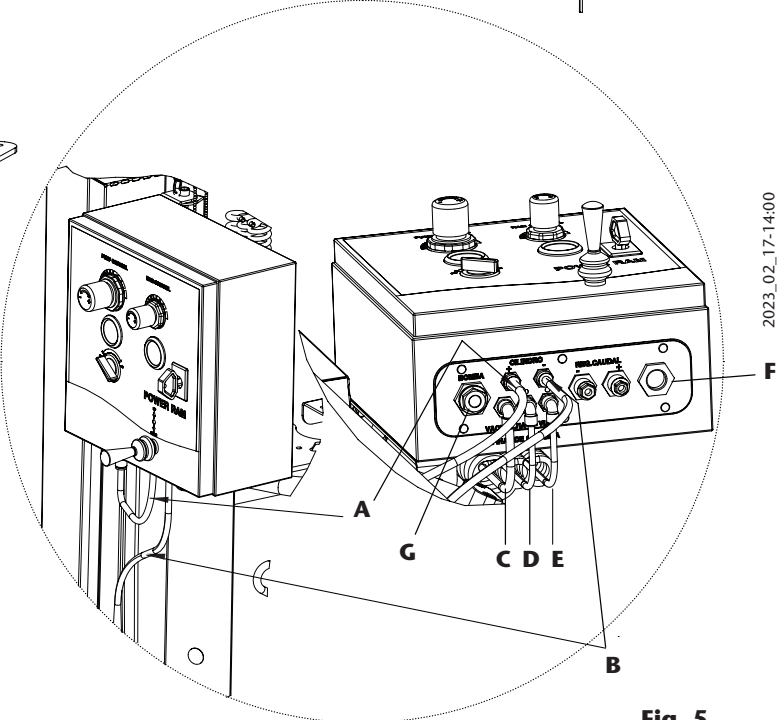
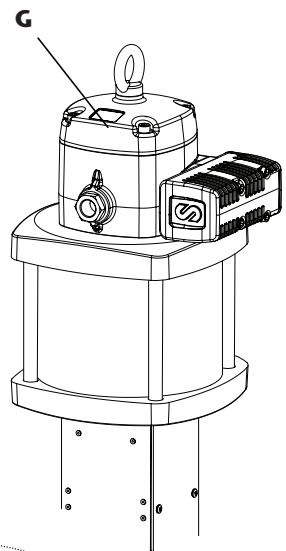
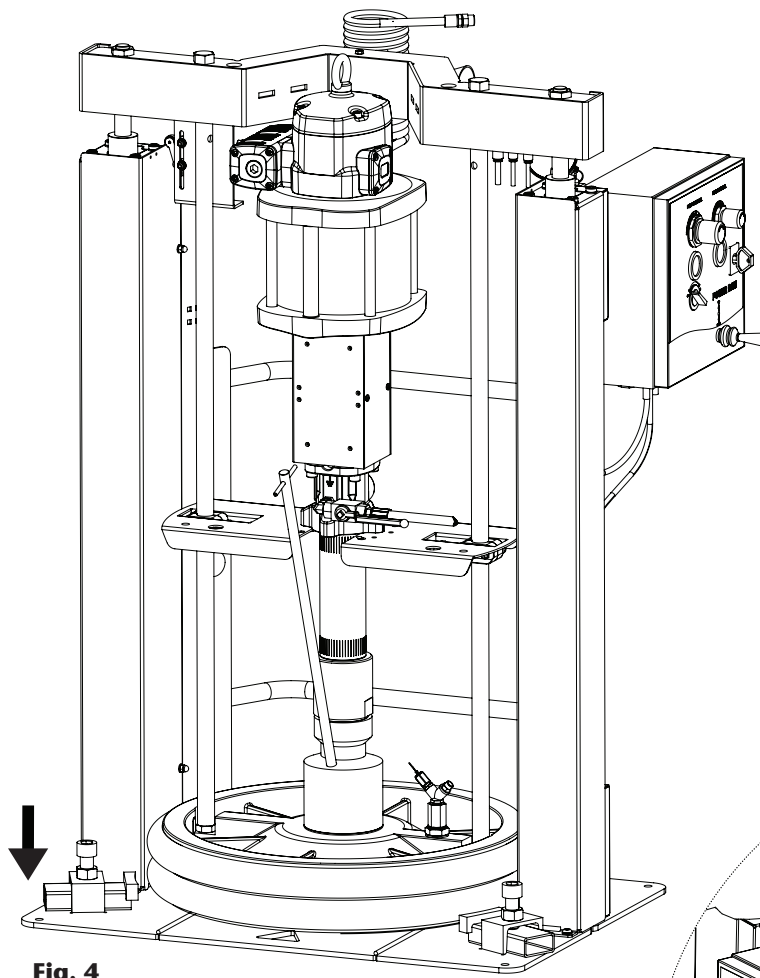
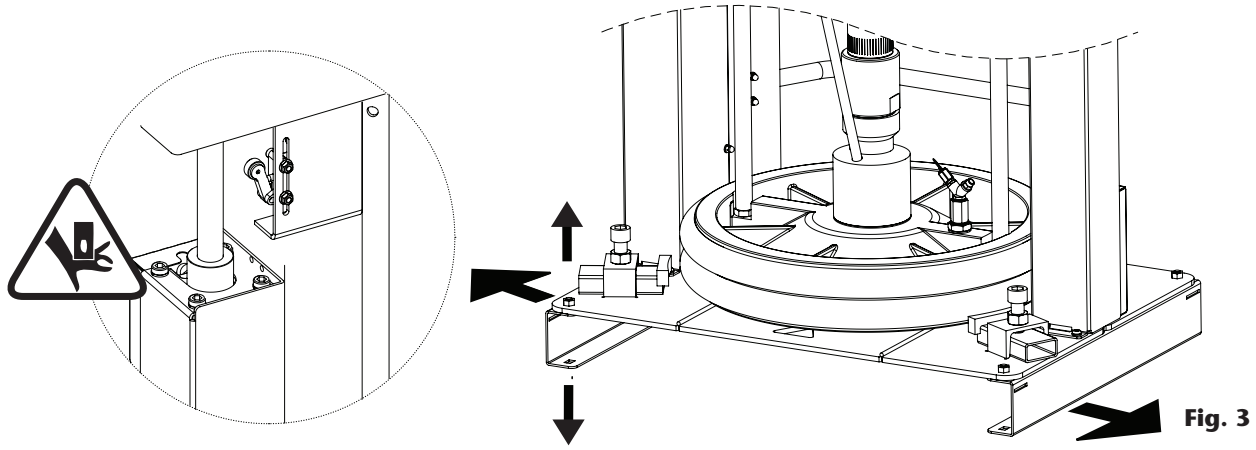


**POSITION FRONTALE:
POSITION DE TRANSPORT.**

POSITION DE TRAVAIL.

Fig. 2

INSTALLATION



2023_02_17-14:00

Fig. 5

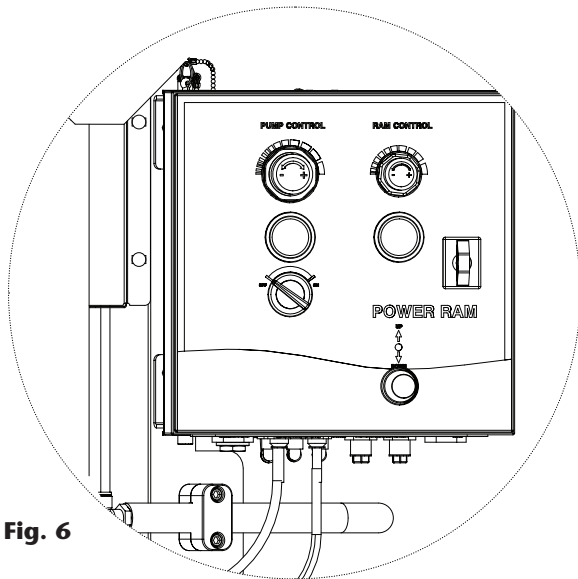


Fig. 6

! MISE EN GARDE

Les parties mobiles, par exemple le groupe de haut en bas de la plaque suiveuse, peuvent causer des blessures aux membres supérieurs. Gardez vos mains loin des pièces mobiles pendant le fonctionnement. Pendant la phase de levage et d'abaissement de l'inducteur, gardez vos mains loin de la plaque suiveuse et du bord du conteneur de matériau. Gardez vos mains loin du piston d'amorçage du matériau pendant le fonctionnement de la pompe et lorsque de l'air comprimé est fourni à l'équipement.

Avant d'effectuer un entretien ou une réparation, coupez l'alimentation en air comprimé et décompressez la pompe et l'inducteur à l'état de repos.

POSITIONNEMENT DU FÛT

1. Vérifiez que le levier de l'armoire de commande est dans la position "NEUTRAL" (au centre).
2. Faites glisser le fût de 200 kg sur la base de l'élévateur jusqu'il s'arrête contre les limiteurs de l'élévateur. Utilisez toujours des fûts compatibles avec l'élévateur. Ne pas utiliser des fûts endommagés car ils peuvent causer le blocage du plateau suiveur dans le fût.
3. Dévisser la tige de purge du plateau suiveur, en le maintenant à proximité.
4. Déplacez le levier de l'armoire de commande à la position "DOWN".
5. Laissez le plateau suiveur descendre à travers le fût. Lorsque l'air s'arrête et l'encre commence à couler à travers le trou de purge, arrêtez l'élévateur en déplaçant le levier de l'armoire de commande à la position "NEUTRAL" (centre).
6. Insérez la tige et serrez correctement. Fixer le tambour.
7. L'appareil est maintenant prêt à travailler. La pompe devrait déjà être opérationnel.

! MISE EN GARDE

Évitez de faire fonctionner la pompe sous vide. Cela pourrait causer de sérieux dommages au moteur pneumatique et aux joints.

ALIMENTATION ENCRE

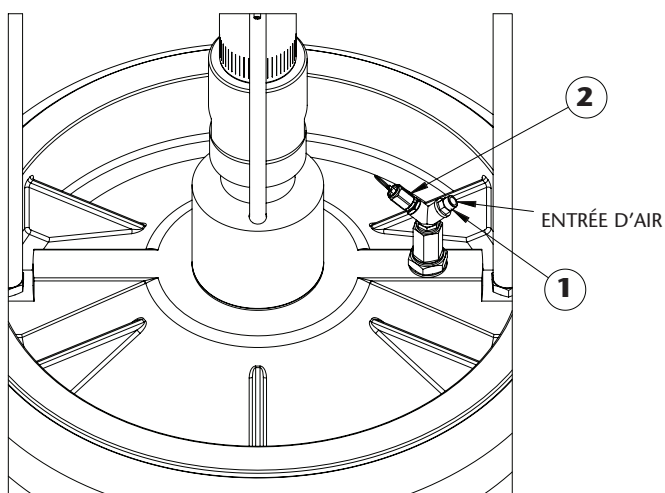
1. Sélectionnez la position "DOWN" au levier dans l'armoire de commande, le plateau suiveur va comprimer l'encre, en facilitant l'amorçage de la pompe.
2. Démarrer la pompe en plaçant la vanne "Pump Control" dans la position "ON".
3. La pompe / élévateur peut maintenant fournir de l'encre à travers le tuyau de sortie jusqu'à quand le fût sera vide, la vitesse de vidange peut être surveillée en ouvrant et fermant l'extrémité du tuyau de sortie. Lorsque le plateau suiveur entre en contact avec le fond du fût le capteur du plateau suiveur est activé. L'alarme sonore est activée et la pompe s'arrête.
4. Avant de soulever l'élévateur pour remplacer le fût, la vanne de commande de la pompe doit être en position «OFF».

! MISE EN GARDE

Alors que l'équipement est connecté à la ligne d'air, soyez conscient du danger d'être piégé par des éléments mobiles de cet équipement. Pour votre propre sécurité et pour prolonger la vie d'exercice des pompes décrochez l'entrée d'air après l'usage de cet équipement.

OPERATION

VANNE DE SECURITE DE SURPRESSION



MISE EN GARDE

Pour assurer un fonctionnement sûr de cet équipement, reviser la vanne de surpression régulièrement.

Pour être sûr que la vanne de surpression (2) et le clapet anti-retour (1) sont propres et sûrs, sans fût dans l'équipement, sélectionnez la position de soulèvement dans l'armoire de commande. Tirez l'anneau sur la vanne de sécurité (2). Cela devrait être doux, et l'air devrait sortir de la vanne d'échappement.

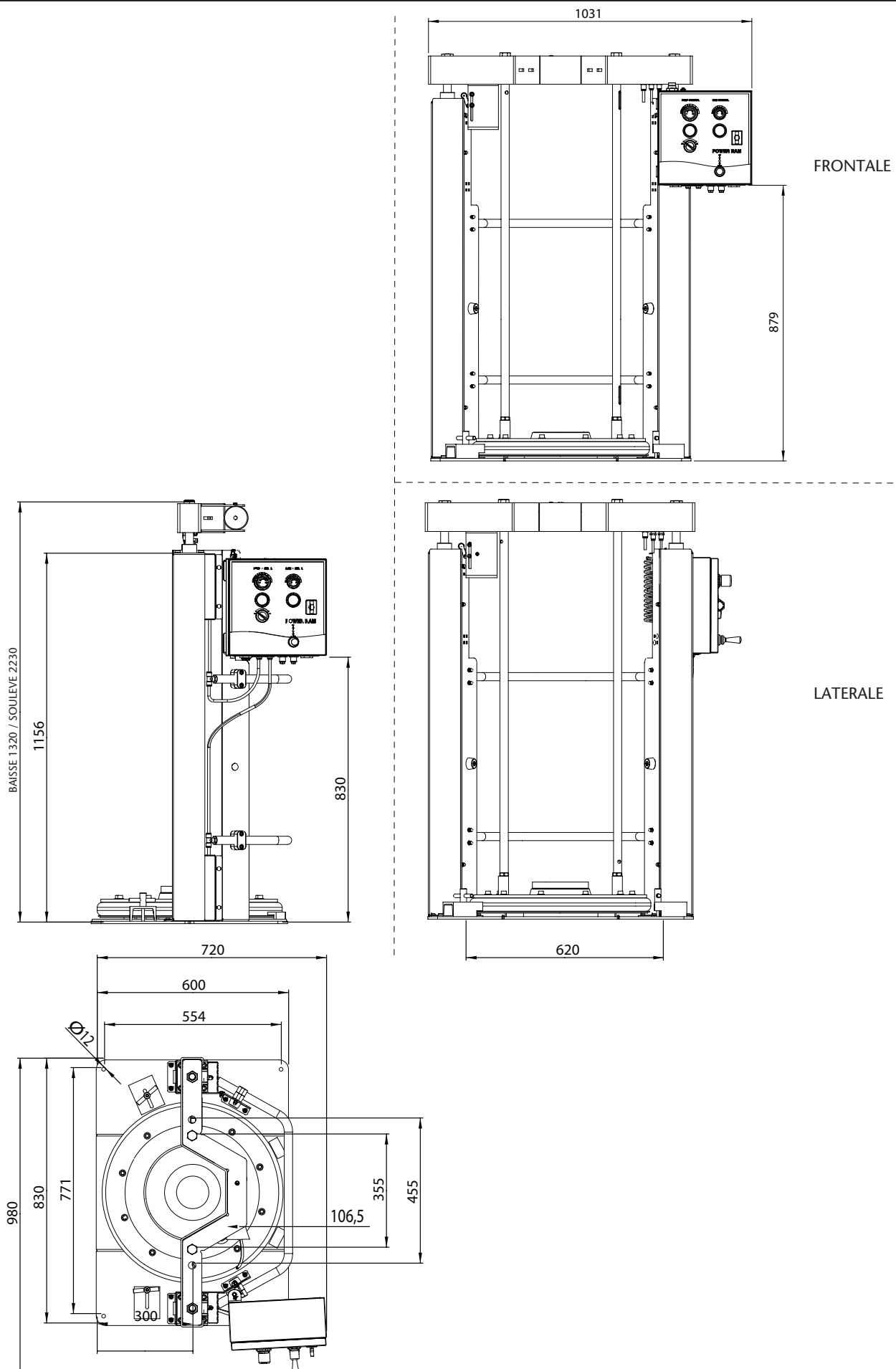
DONNÉES TECHNIQUES

DONNÉES TECHNIQUES ELEVATEUR	
Diamètre du vérin pneumatique	80 mm
Course du vérin pneumatique	1000 mm
Hauteur mini. d'équipements	1320 mm
Hauteur max d'équipements	2230 mm
Dimensions de la base	830 mm x 600 mm
Fil d'entrée d'air	1/2" H BSP
Max pression d'air	10 bar (140 psi)
Poids	205 kg (452 lb)

DÉPANNAGE

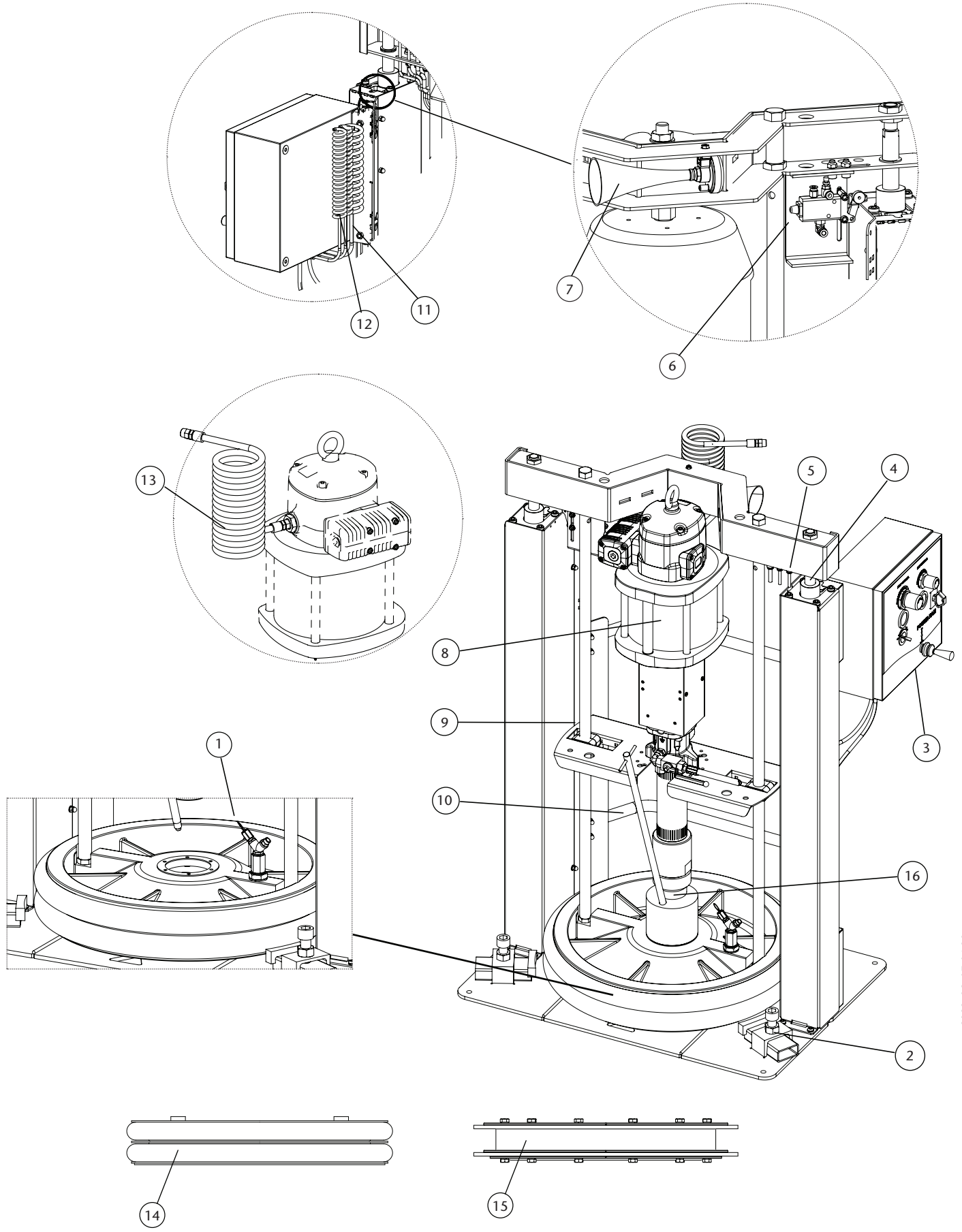
Symptômes	Raisons possibles	Solutions
La pompe ne fonctionne pas ou il n'y a pas de sortie de fluide.	Pression air pas suffisante.	Augmenter la pression air.
	Certains élément de circuit de sortie sont bouchés ou fermés.	Nettoyer ou ouvrir le circuit de sortie.
	Air entre plateau suiveur et encre.	Purger l'air.
La pompe commence à fonctionner très rapidement.	Le tambour est vide ou le niveau d'encre est inférieur à l'entrée d'encre de la pompe.	Remplacer le fût.
La pompe continue à fonctionner bien que la sortie d'encre est terminée.	Il y a une fuite d'encre à un certain point du circuit.	Vérifier et serrer ou réparer.
Fuites d'air à travers la sortie d'air du silencieux.	Les joints toriques de l'axe de distributeur ou la douille usagé ou endommagée.	Remplacer l'ensemble de l'axe ou l'ensemble de la douille.
	Les joints toriques du inverter sont usés ou endommagés.	Remplacez les joints toriques de la tige d'inversion.
Diminution du débit d'encre.	Impureté dans la vanne inférieure ou supérieure.	Démonter et nettoyer, remplacer si est endommagée.
	Impureté dans le silencieux.	Nettoyer ou remplacer le silencieux.
La pompe ne se soulève pas, même sans le fût.	L'actionneur ne fonctionne pas avec la bonne pression.	Réguler la pression dans l'actionneur avec son contrôle avec une pression supérieure à 2 bar.
Fuite entre l'adaptateur du plateau suiveur et le tube de la pompe ou entre le plateau suiveur et son adaptateur.	Les joints sont endommagés.	Remplacer les joints du plateau suiveur.

DIMENSIONS



2023_02_17-14:00

PIECES DE RECHANGE



2023_02_17-14:00

PIÈCES DE RECHANGE

Pos.	Réf.	Description	Ctd.
1	951453	Vanne de securite	1
2	839443	Fixation fût	1
	940399	Vis	1
3	839200.270-1	Armoire pneumatique de commande	1
4	839200.270-2	Cilindre pneumatique	1
5	839200.270-9	Raccord droit passe-cloison pour tube de 6 mm	2
	839200.270-10	Raccord droit passe-cloison pour tube de 8 mm	1
6	951420	Vanne fin de course	1
	951490	Coude pneumatique	1
7	839200.270-03	Silencieux	1
	839200.270-04	Regulateur debit	1
	839200.270-05	Connecteur droits	1
	839200.270-08	Avertisseur sonore	1
	839200.270-12	Adaptateur pneumatique	1
8	739217	Reservoir d'air	1
	839200-6	Coude compact 1/2" pour tube de 8 mm	1
	839200-7	Connecteur << T >> R1/2" pour tube de 8 mm	1
	940384	Boulon cylindrique M6x45 DIN-912	4
	941306	Capouchon fileté M6 DIN-917	4
	960306	Pince Stauff G3/4"	2
9	843505	Arret fût	1
	940840	Boulon plat M10x20 DIN-603	1
10	839490-4	Tige de purge	1
	839490-7	Goupille	1
11	931250	Tuyau extensible ES 5,5x8x5 A	1
	931250.001	Tuyau extensible ES 4x6x2 A (Bleu)	1
12	931251	Tuyau extensible ES 4x6x2 AM (Jaune)	1
13	243504	Tuyau 12x8 - M3/8" G. Long. = 3 m	1
	945556	Reducteur de connection R1/2" R3/8" MH	2
	946605	Joint acier et elastomer J-12	2
14	839502	Levre plateau	2
	842500	Joint bride	1
	951459	Soupape anti-retour	1
	951461	Conection recte a tube	1
15	842500	Joint bride	1
	951459	Soupape anti-retour	1
	839501	Levre plateau superieur	1
	839500	Levre plateau inferieur	1

2023_02_17-14:00

Pos.	Pour modèle	Réf.	Description	Ctd.
16	543913.270	754943	Kit pompe double levre	1
	544912.270	754945	Kit de pompe pour plateau suiveur de joint plat	1
	544913.270	754943	Kit pompe double levre	1
	544913.770	754943	Kit pompe double levre	1

DESCRIÇÃO

Indutor fixo para o fornecimento de tinta. Acionado por ar comprimido. Este equipamento utiliza dois cilindros pneumáticos conectados por uma estrutura metálica e protegidos por carenas, também metálicas, que se fixam a uma placa base reforçada, dando como resultado uma unidade de trabalho muito robusta e de dimensões muito reduzidas para o modelo de tambores com os que se pode trabalhar.

Este equipamento, fornecido com todos os componentes necessários para a sua utilização, foi concebido para fornecer tinta com a maior garantia do preparado da bomba, assim como do máximo aproveitamento dos tambores tinta, compatíveis com este modelo de indutor.

Incorpora um robusto prato seguidor de aço, o qual conta com um sistema de selagem formado por juntas de lábios ou juntas «O-ring».

Com este sistema garantimos a limpeza das paredes do tambor assim como uma perfeita selagem que impede a entrada de impurezas ou simplesmente protege-o da intempérie. O modelo de lábio ou junta utilizado assim como o material, vai em função da compatibilidade com a substância que se bombeia. Também existem diferentes kits de bombas desenhados para otimizar os trabalhos em função do uso que se requeira deste equipamento.

Quando o equipamento está assegurado corretamente, pode elevar o prato junto com a bomba a uma altura determinada facilitando ou cambio do tambor usado.

Este equipamento conta com um armário de controle do indutor assim como da bomba instalada no equipamento. Este armário de controle de comandos incorpora todos os sistemas necessários para facilitar a entrada e saída do prato seguidor do interior do tambor.

ADVERTÊNCIAS E PRECAUÇÕES



ADVERTÊNCIA: Este símbolo alerta de que se não se seguem as instruções indicadas se pode produzir uma situação de lesão grave ou morte.



ATENÇÃO: Este símbolo alerta de danos ou destruição do equipamento se não se seguem as instruções.

LER ANTES DE OPERAR



ADVERTÊNCIA

- Leia atentamente o manual de instruções e as suas advertências
- antes de começar a operar com o equipamento.
- Este equipamento é unicamente para uso profissional.
- Os fluidos não adequados para a bomba podem causar danos à unidade d a bomba e implicar riscos de graves danos pessoais.
- A bomba pode produzir pressões elevadas ou muito elevadas. Não exceder a pressão máxima permitida de alimentação de ar de 10 bar.
- Não exceda os limites da pressão do tambor. Comprove as limitações de pressão do tambor e regule a pressão dentro de limites seguros ao fornecer o ar ao prato seguidor.
- Não trate de usar o equipamento até que se hajam tomado todas as precauções possíveis para garantir que o equipamento foi instalado corretamente e que a base foi fixada firmemente ao chão de cimento.
- Evite as descargas eléctricas. Assegure-se de que não haja acessórios, dispositivos nem cabos eléctricos encima do elevador. Examine a área de trabalho e tome as medidas necessárias para assegurar que se mantenha o espaço adequado para que a montagem do elevador e da bomba se eleve ao máximo limite possível e funcionem corretamente.
- Mantenha uma distância de segurança, quando eleve ou baixe o indutor. Não se aproxime demasiado e opere desde uma posição segura, desta maneira evitaremos poder ficar presos entre o equipamento e os elementos móveis deste. Extreme as suas precauções quando introduza o prato seguidor no tambor.
- Mantega sempre desconectado o sistema da entrada de ar comprimido no caso de que vá a realizar qualquer operação de manutenção.
- A velocidade de funcionamento está regulada em fábrica. Não alterar dito parâmetro para garantir um funcionamento seguro.
- Se na operação de extração do plano se produz um atasco, extremar a precaução ante movimentos bruscos do equipamento.
- O seu uso impróprio pode originar danos a coisas e pessoas.
- Não utilize a máquina baixo a influência de drogas ou álcool.
- Utilize produtos e solventes compatíveis com as distintas partes do equipamento e leia atentamente as advertências do seu fabricante.
- Não altere a integridade do equipamento. Controle o equipamento a diário, si há peças desgastadas altere-as EXCLUSIVAMENTE por peças sobressalentes originais. A manipulação ou substituição não autorizada duma ou mais peças do equipamento, o uso de acessórios, ferramentas, materiais de consumo distintos dos recomendados pelo fabricante podem gerar perigo de acidentes e eximem ao fabricante de responsabilidade civil e penal.
- Não leve pulseiras, brincos, anéis, colares e outros objetos que podem entorpecer o trabalho do operador.
- Leve roupa conforme com as normas de segurança vigentes no país de instalação.
- Não leve prendas com mangas largas, lenços, cachecóis, gravatas ou qualquer outra coisa que possa ficar enganchada nos órgãos em movimento do equipamento durante o ciclo de trabalho e as operações de controle e manutenção.
- O empregador deverá formar ao pessoal sobre os riscos e possíveis acidentes, sobre os equipamentos de proteção do operador e as regras gerais de prevenção de acidentes contempladas nas diretivas internacionais e na legislação do país donde se instale o equipamento, ademais de sobre as normas em matéria de contaminação ambiental.
- O pessoal deverá cumprir terminantemente as normas de prevenção do país donde se instale o equipamento, ademais das normas em matéria de contaminação ambiental.

TRANSPORTE E DESEMBALAGEM

Respeite estritamente o sentido da embalagem indicado no seu exterior com frases ou símbolos.

Antes de instalar o equipamento, preparar um lugar idóneo com o espaço necessário, a iluminação correta e um chão plano e limpo.

As operações de descarga e manipulação do equipamento devem ser realizadas pela empresa usuária, que deverá extremar a atenção para não provocar danos a pessoas ou ao equipamento. Para as operações de descarga deverá contar-se com pessoal especializado e capacitado (condutores de empilhador elevador, manipulador de grua, etc.) e um

meio de elevação com capacidade adequada para o peso dos pacotes, aparte de cumprir as normas de segurança. O pessoal deverá utilizar os equipamentos de proteção individual requeridos.

O fabricante se exime de responsabilidade sobre a descarga e o transporte do equipamento no seu lugar de funcionamento.

Revise o estado da embalagem durante a recepção deste. Desembale o equipamento e controle que não se haja danificado durante o seu transporte. Se advirte que algum componente se danificou, contate imediatamente com SAMOA e a empresa de transporte.



A empresa usuária deve eliminar os materiais de embalagem de conformidade com as normativas vigentes no país donde se instale o equipamento. Em qualquer caso, reciclar todo o possível em modo ecológico os materiais de embalagem é um bom comportamento.

INSTALAÇÃO

ADVERTÊNCIA: Se o equipamento não é instalado corretamente pode ter como resultado lesões graves ou danos materiais. Leia as advertências. (Ver advertências e precauções).

ADVERTÊNCIA: É necessário fixar firmemente a base ao chão mediante pernos de ancoragem (não estão incluídos na dotação).

O equipamento se fornece com os elementos necessários para a sua instalação e este vem completamente ensamblado à falta dos seguintes detalhes para a sua correta instalação e posterior colocação em funcionamento. O equipamento se fornece com o armário de controle em a posição de transporte. Só painel lateral: (Para colocar o armário na posição de trabalho pode ser necessário desconectar os tubos «A» e «B» do armário (fig. 5).

Para facilitar a sua manipulação o equipamento se fornece com um sistema de pallet integrado no desenho. Este sistema está composto dos perfis de chapa galvanizada aparafusados à placa base. Uma vez que se seleccione o lugar donde se vai a fixar o equipamento, é necessário retirar estes perfis; para ele é necessário afrouxar e retirar os parafusos que a fixam e posteriormente tirar os perfis segundo o sentido das setas e tendo muita precaução nesta manobra para evitar possíveis acidentes.

Uma vez definida a localização definitiva do equipamento, preste especial atenção à área de trabalho que ficará por encima do indutor; esta área de trabalho deve de estar livre de objetos e livre de qualquer dispositivo eléctrico. Uma vez finalizado este passo anterior procederemos à fixação definitiva do equipamento. Para ele é necessário fixar firmemente a base ao chão de cimento mediante pernos de ancoragem (não estão incluídos na dotação). A placa base em si mesma pode ser utilizada como modelo para estabelecer as localizações de ancoragem corretas.

Conexione os tubos ao armário pneumático segundo detalhe do desenho (Fig. 5).

Ligar F à fonte de alimentação principal.

Ligar G à fonte de alimentação da bomba.

Só para modelo 544913.770:

Conecte a tomada H à linha de alimentação de ar da bomba. Conecte a tomada I ao sinal de controle da bomba externa.

Sacar o passador do buraco donde se bloqueia ao armário (ver setas superiores). Abater o armário para a sua nova posição de trabalho (ver seta sentido giro). Uma vez colocado o armário, introduzir o passador fazendo coincidir os buracos da nova posição. Desta maneira ficará bloqueado na posição de trabalho. Depois se procede à conexão dos tubos na parte inferior do armário segundo esquema (fig. 5).

O equipamento se prova e se verifica em fábrica, mas é adequado fazer uma verificação em destino, conectando-o a uma entrada de ar comprimido de 10 bar como máximo e verificando que todos os acessórios do sistema pneumático estejam em corretas condições de uso depois do transporte. O armário de controle permite regular independentemente o atuador pneumático de subida e baixada dos cilindros e também permite regular a pressão da bomba.

Para prolongar a vida do equipamento e da bomba é recomendável o uso dum filtro à entrada do armário.

Os armários vão regulados de fábrica a uma pressão aprox. de 5 bar para o atuador pneumático e de 5 bar para a bomba pneumática.

Para finalizar o processo de instalação é necessário fixar a altura da válvula parada de bomba (1), esta válvula evita que o equipamento funcione em seco quando o tambor se encontre vazio. Ao mesmo tempo ativar a alarma sonora que indica a reposição do contentor.

Para calibrar a válvula (1), situe um tambor vazio em o indutor ou meça a altura ao fundo do tambor e regule a posição da válvula (1) sobre a chapa suporte (2), de maneira que, ao chegar o prato seguidor ao fundo do tambor ou rolo (3) se acione.

Pode variar a intensidade ou anular a alarma sonora regulando o caudal de entrada de ar à buzina (4). Proteger-se adequadamente os ouvidos antes de manipular a alarma sonora em espaços fechados.

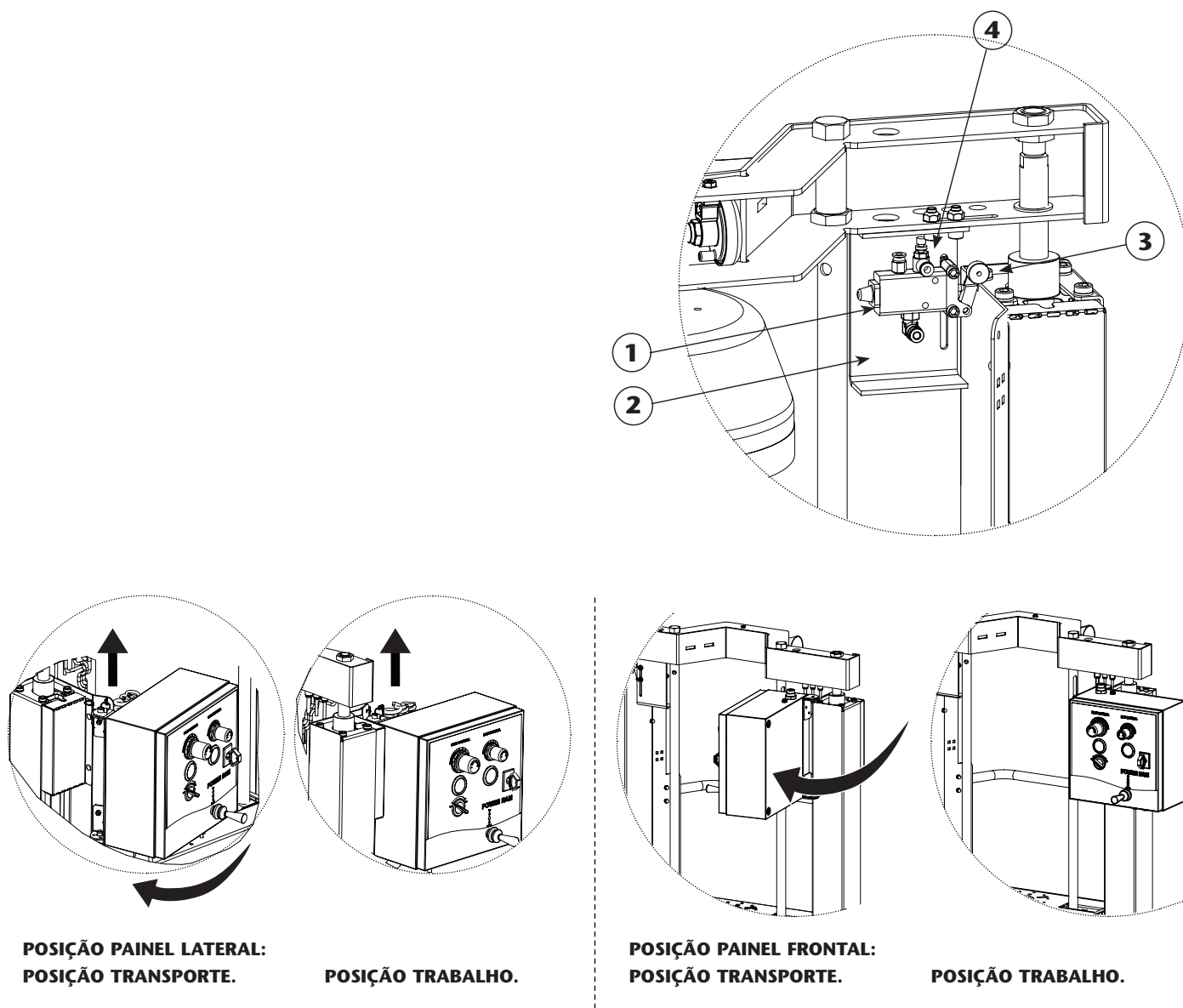


Fig. 2

2023_02_17-14:00

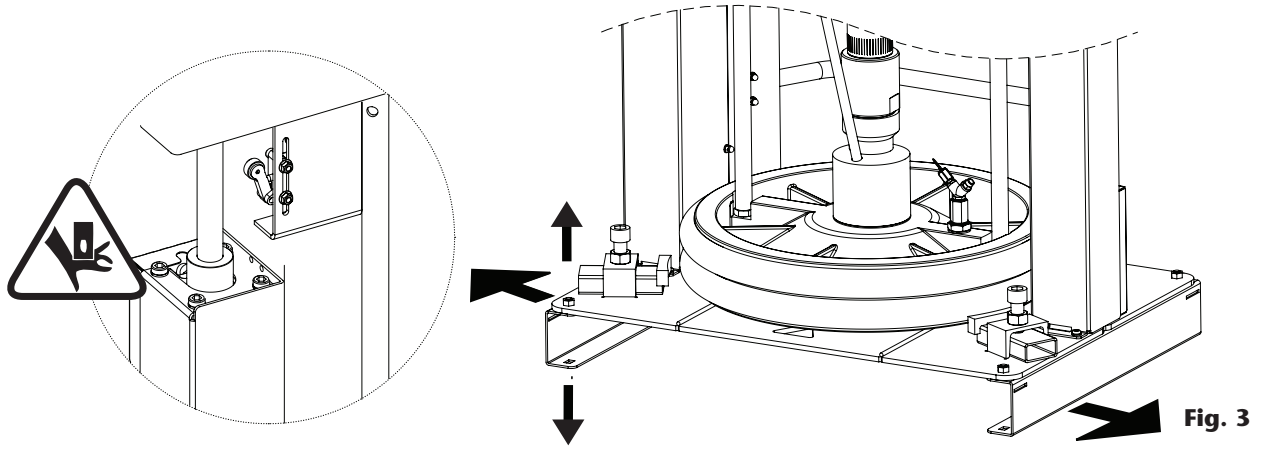


Fig. 3

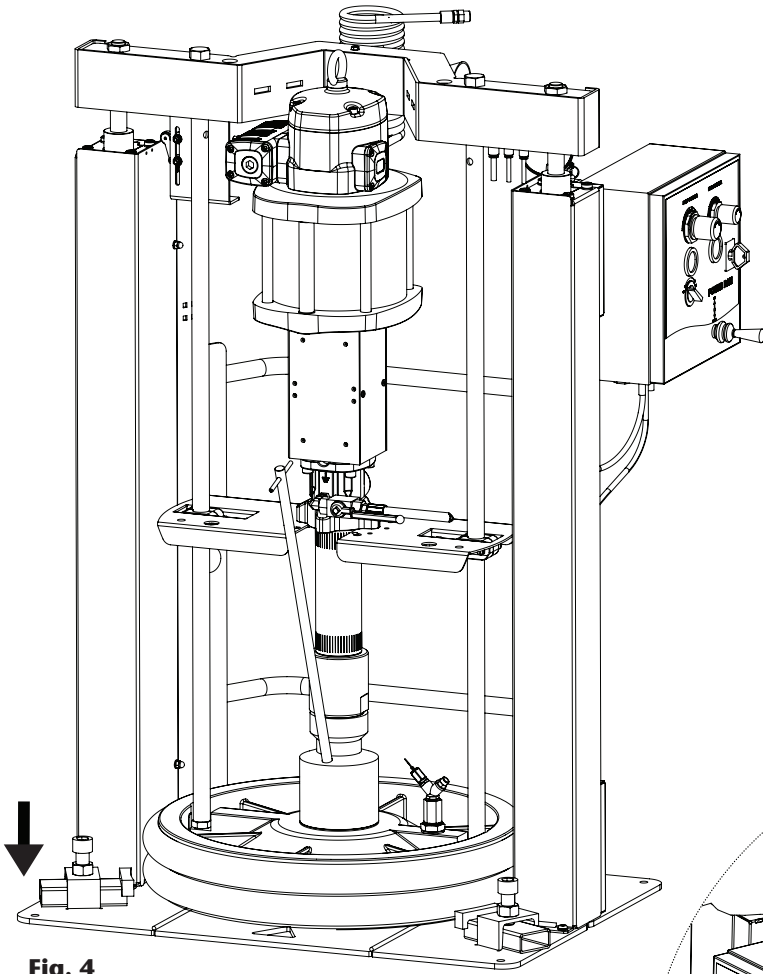


Fig. 4

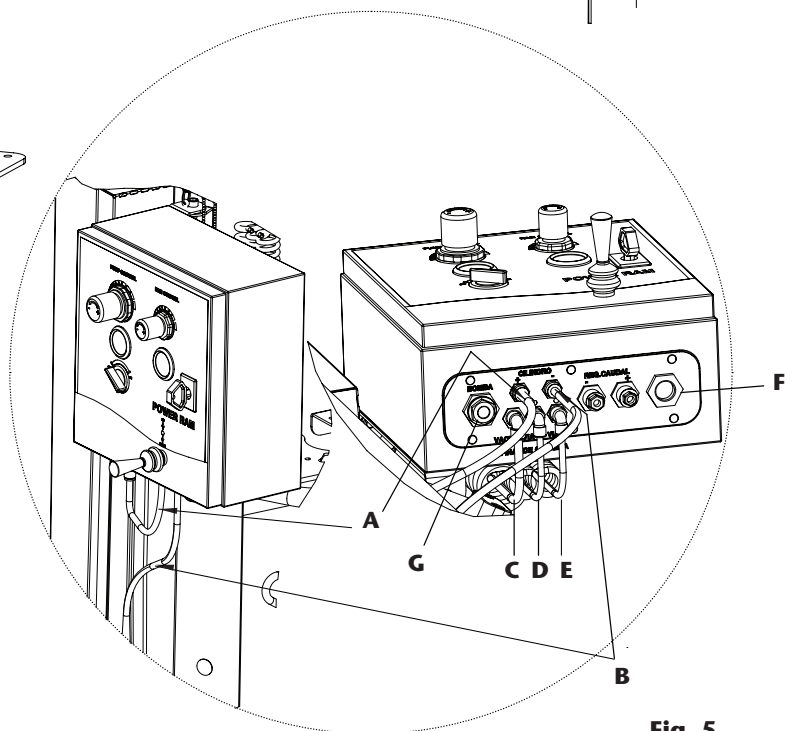
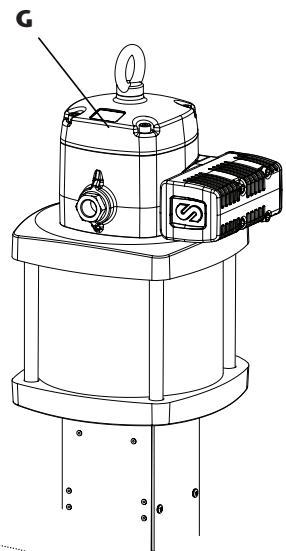


Fig. 5

2023_02_17-14:00

OPERAÇÃO

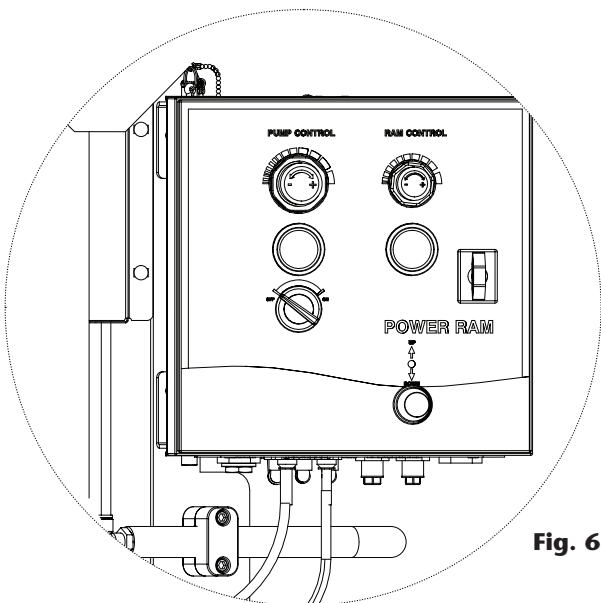


Fig. 6



ADVERTÊNCIA: As partes em movimento, por exemplo o grupo de subida e descenso do prato seguidor, podem produzir lesões nos membros superiores.

Não aproxime as mãos aos elementos móveis durante o funcionamento. Durante a fase de subida e descenso do indutor mantenha as mãos longe do prato seguidor e do borde do recipiente de material.

Mantenha as mãos longe do pistão de preparado de material durante o funcionamento da bomba e quando se fornece ar comprimido ao equipamento. Antes de realizar operações de manutenção ou reparações feche o fornecimento de ar comprimido e descomprima a bomba e o indutor, situando-o em estado de repouso.

INSTALAÇÃO TAMBOR DE TINTA

1. Comprove que a alavanca do armário de controle se encontra em a posição "NEUTRAL" (centro).
2. Deslize o tambor de 200 Kg. pela base do indutor, fará tope com os topes do indutor.
Use sempre depósitos compatíveis com este equipamento. Não use depósitos danificados já que isto pode causar que o prato seguidor se atasque no depósito.
3. Desenrosque a vareta purgadora de ar do prato seguidor e mantenha-lo perto.
4. Mova a alavanca do armário de controle à posição "DOWN" (abaixo).

FORNECIMENTO DE TINTA

1. Selecione a posição "DOWN" no armário de controle do elevador, o prato seguidor comprimirá a tinta ajudando a engodar a bomba.
2. Arranque a bomba colocando a válvula de controle "Pump Control" na posição "ON".
3. A bomba/indutor agora já poderá fornecer tinta pela mangueira de saída até que o tambor esteja vazio, a velocidade de esvaziamento pode ser controlada abrindo e fechando o final da mangueira de saída. Quando o prato seguidor toque o fundo do tambor o sensor do prato final carreira se acionará, se desativará a bomba e soará a alarma.
4. Antes de elevar o indutor para repôr um novo, a válvula de controle da bomba deve de estar na posição "OFF".



ATENÇÃO

Para elevar o indutor por primeira vez:

1. Assegure-se de que não haja nenhum objeto encima do elevador. Ademais, remita-se às ADVERTÊNCIAS E PRECAUÇÕES da página 11.
2. Mova a alavanca do armário de controle à posição "UP" (acima). Não tocar nenhuma parte do equipamento enquanto esteja em movimento!
3. Eleve o prato seguidor o suficiente como para superar a altura do tambor. Detenha a trajetória ascendente do elevador movendo a alavanca do armário de controle à posição "NEUTRAL" (centro).

Para elevar o indutor, (operação normal):

1. Antes de elevar o indutor, a válvula de controle da bomba deve de estar na posição "OFF".
2. Com juntas novas a pressão indicada no relógio "Ram Control" deve de ser de 6-7 bar (com juntas usadas mais brancas a pressão pode ser menor, para reduzir ligeiras fugas de fluido). Para ajustar a pressão de ar do indutor deve de extrair parcialmente o comando do regulador "Ram Control" de modo que possa ser girado, no sentido das agulhas do relógio para incrementar pressão e sentido contrário para diminui-la. Para fixar a pressão o regulador deve empurrar-se para a caixa de controle e ficará bloqueado novamente.
3. Mova a alavanca do armário de controle à posição "UP" (acima).
4. Eleve o prato seguidor o suficiente como para superar a altura do tambor. Detenha a trajetória ascendente do elevador movendo a alavanca do armário de controle à posição "NEUTRAL" (centro).
5. Deixe que o prato seguidor descenda pelo depósito. Quando o ar se detenha e a tinta comece a transbordar pelo orifício de purga, detenha o indutor passando a alavanca do armário de controle à posição "NEUTRAL" (centro).
6. Inserte a vareta e fixe-a corretamente apertada. Coloque as fixações ao tambor.
7. O equipamento está já preparado para operar com ele. A bomba já deveria de estar operativa.



ATENÇÃO: Evitar o funcionamento de a bomba em vazio. Isto poderia provocar danos sérios ao motor pneumático e as juntas de estanqueidade.

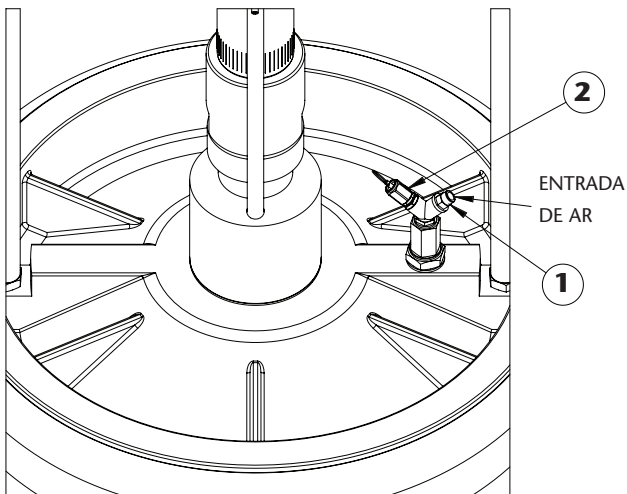
5. Mova a alavanca do armário de controle à posição "UP" (acima). Nesta posição os cilindros sobem o equipamento e uma corrente de ar entra no tambor para empurrar ao prato seguidor.
6. Eleve el plato seguidor lo suficiente como para superar la altura del bidón. Detenga la trayectoria ascendente del elevador moviendo la palanca del armario de control a la posición "NEUTRAL" (centro).



ADVERTÊNCIA: Enquanto esteja o equipamento conectado à linha de ar comprimido tenha em conta que podem causar-se lesões graves como consequência de ser bloqueado pelas partes móveis do mesmo. Pela sua segurança e para prolongar a vida do seu equipamento, sempre que finalize o uso deste, desconecte-o da linha de ar comprimido.

OPERAÇÃO

VÁLVULA DE SEGURANÇA DO PRATO SEGUIDOR



ADVERTÊNCIA: Para um uso seguro do equipamento, revise periodicamente a válvula de alívio.

Para um correto funcionamento da válvula de alívio e a válvula anti-retorno do prato seguidor estas devem de estar limpas e em óptimas condiciones. Periodicamente retire o tambor e selecione a posição "UP" (acima) no armário de controle. Puxe para acima da anilha da válvula (2), comprove que resulta fácil elevá-la e que o ar sai através do escape desta.

DADOS TÉCNICOS

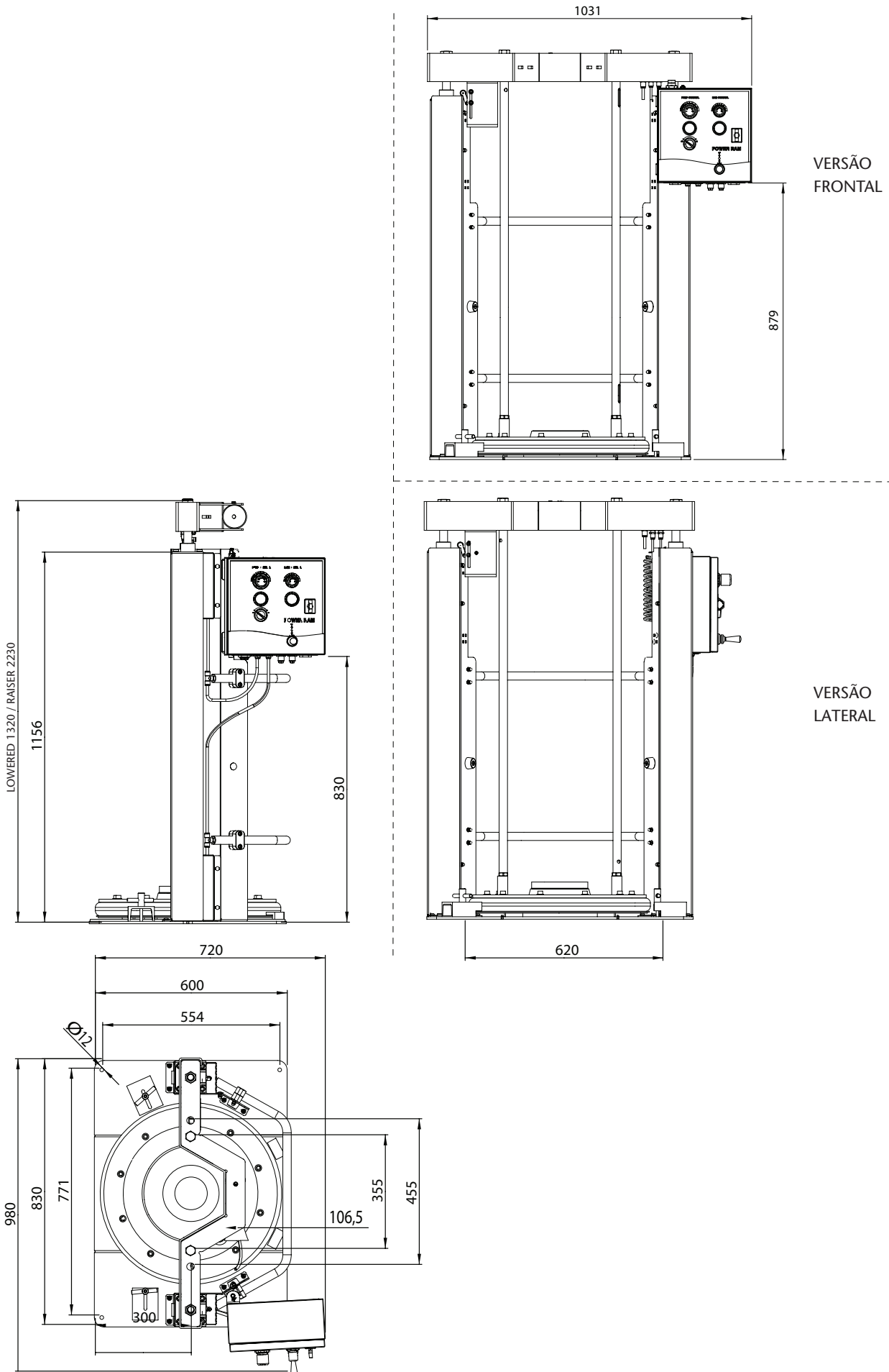
DADOS TÉCNICOS INDUTOR	
Diâmetro do cilindro pneumático	80 mm
Carreira do cilindro pneumático	1000 mm
Altura mínima do equipamento	1320 mm
Altura máxima do equipamento	2230 mm
Dimensões de a base	830 mm x 600 mm
Rosca entrada ar	1/2" H BSP
Pressão de ar máxima	10 bar (140 psi)
Peso	205 kg (452 lb)

POSSÍVEIS ANOMALIAS COM AS SUAS SOLUÇÕES

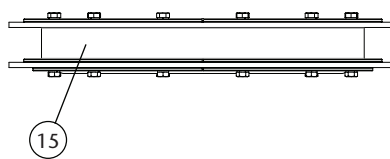
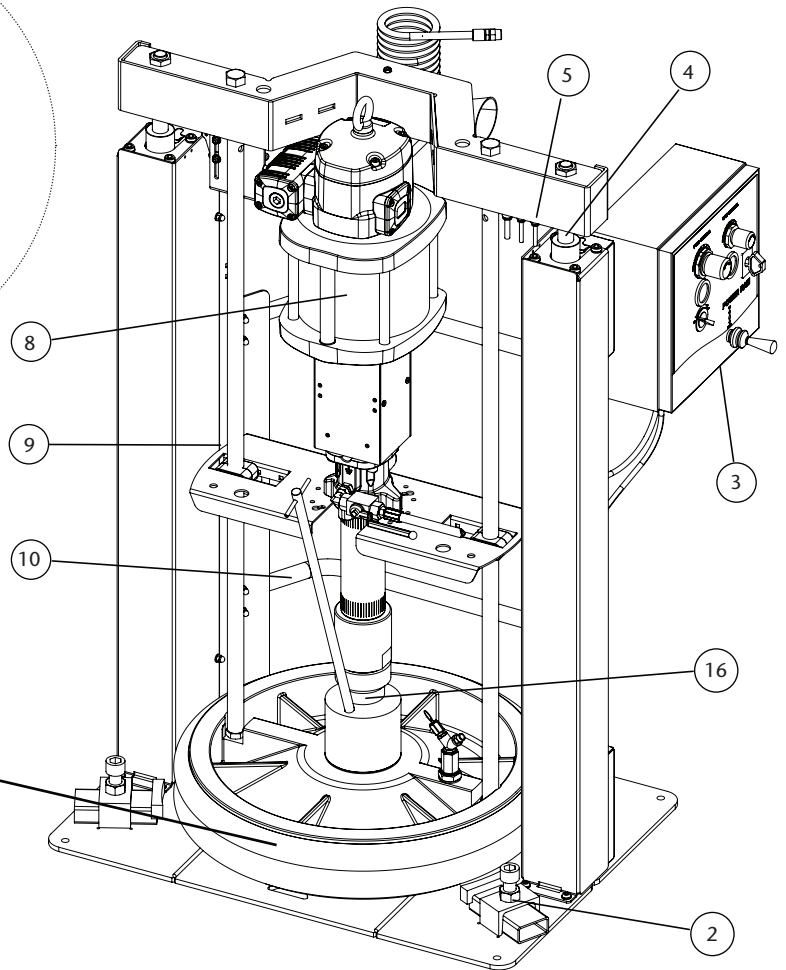
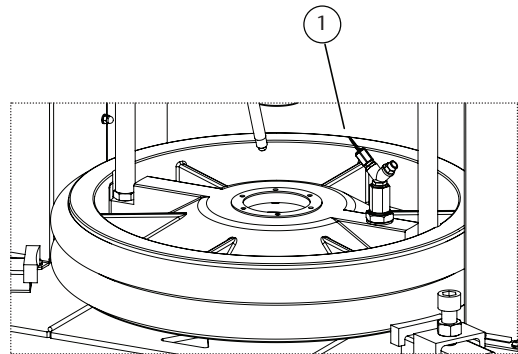
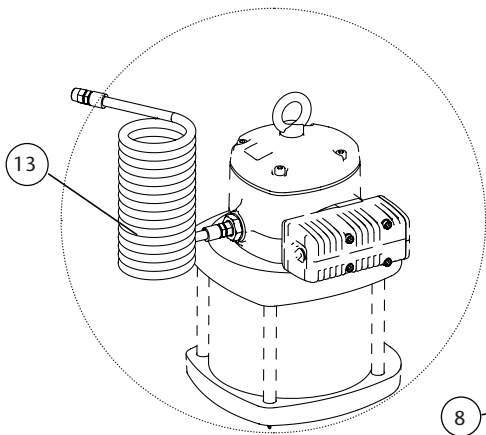
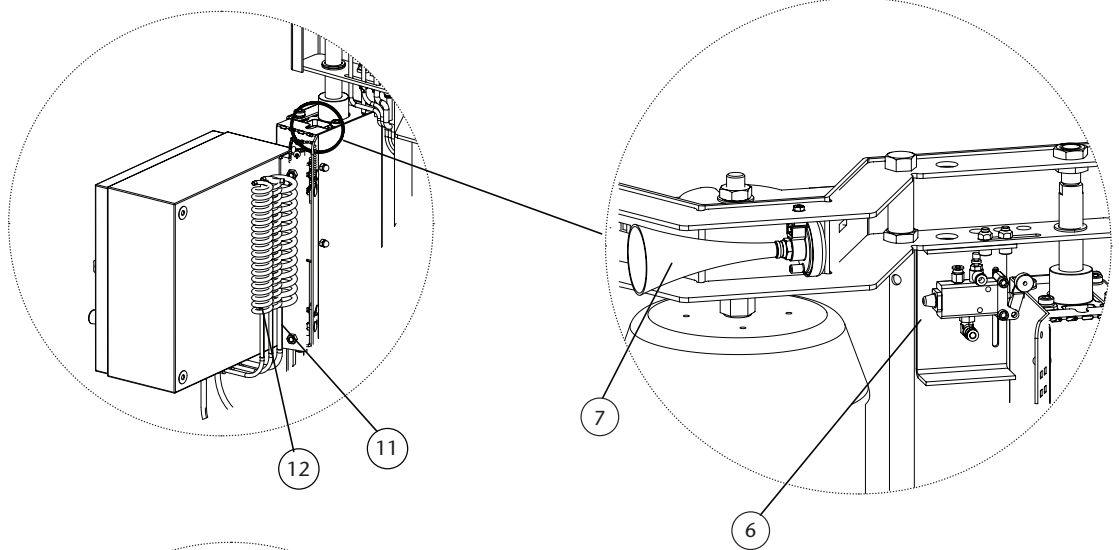
Sintomas	Possíveis causas	Soluções
A bomba não funciona ou não há entrega de tinta.	Pressão de fornecimento de ar não adequada.	Incremente a pressão do ar de fornecimento.
	Algum elemento do circuito de saída está obstruído ou fechado.	Limpe o abra o circuito de saída.
	Possível cavidade de ar entre prato e tinta.	Purgue o ar do prato limpador.
A bomba começa a bombear muito mais depressa.	O tambor está vazio ou o nível de tinta está por debaixo da entrada de tinta de a bomba.	Substitua o tambor.
A bomba segue funcionando embora se feche a saída de tinta.	Existe fuga de tinta em algum ponto do circuito.	Verifique e aperte ou repare.
Perda de ar por o silenciador de escape de ar.	Juntas tóricas do eixo ou a camisa do distribuidor gastas ou danificadas.	Substitua o conjunto eixo o/e o conjunto camisa do distribuidor.
	As juntas da vareta de inversão gastas ou danificadas.	Substitua as juntas da vareta de inversão.
Diminuição do caudal de impulsão.	Válvula de pé ou válvula superior com impurezas.	Desmonte e limpe. Substitua em caso de deterioro.
	Silenciador com impurezas.	Limpe o substitua o silenciador.
A bomba não se eleva ainda sem tambor.	O atuador não está alimentado à pressão adequada.	Regule a pressão do atuador incrementando a pressão por encima dos 5 bar.
Fuga entre o adaptador e o tubo, ou entre o prato seguidor e o adaptador.	A(s) junta(s) está(n) deteriorada(s).	Altere as juntas do prato e o adaptador para conseguir a estanqueidade.

2023_02_17_14:00

DIMENSÕES



2023_02_17-14:00



2023_02_17-14:00

PEÇAS SOBRESSALENTES

Pos.	Referencia	Descrição	Ctd.
1	951453	Válvula de segurança	1
2	839443	Fixação de tambor	1
	940339	Parafuso	1
3	839200.270-1	Armário pneumático	1
4	839200.270-2	Cilindro pneumático.	1
5	839200.270-9	Conexão reto passa-tabiques p/tubo de 6 mm	2
	839200.270-10	Conexão reto passa-tabiques p/tubo de 8 mm	1
6	951420	Buzina	1
	951490	Adaptador pneumático	1
7	839200.270-03	Válvula final carreira	1
	839200.270-04	Cotovelo pneumático	1
	839200.270-05	Silenciador	1
	839200.270-08	Regulador caudal	1
	839200.270-12	Conexão reta a tubo	1
8	739217	Caldeira ar	1
	839200-6	Cotovelo compacto 1/2" p/tubo de 8 mm	1
	839200-7	Conexão << T >> R1/2" p/tubo de 8 mm	1
	940384	Parafuso cilíndrico M6x45 DIN-912	4
	941306	Porca de tampa M6 DIN-917	4
	960306	Abraçadeira Stauff G3/4"	2
9	843505	Tope tambor.	1
	940840	Parafuso achatado M10x20 DIN-603	1
10	839490-4	Vareta de purga	1
	839490-7	Passador	1
11	931250	Mangueira extensível É 4x6x2 A (Azul)	1
	931250.001	Mangueira extensível É 4x6x2 AM (Amarillo)	1
12	931251	Mangueira extensível É 5,5x8x5 A	1
13	243504	Mangueira 12x8 – M3/8" G. Long. = 3 m	1
	945556	Redutor de conexão R1/2" R3/8" MH	2
	946605	Junta aço e elastómero J-12	2
14	839502	Lábio	2
	842500	Junta brida	1
	951459	Válvula anti-retorno	1
	951461	Conexão reta a tubo	1
15	842500	Junta brida	1
	951459	Válvula anti-retorno	1
	839501	Lábio superior	1
	839500	Lábio inferior	1

Pos.	Para modelo	Referencia	Descrição	Ctd.
16	543913.270	754943	Kit bomba duplo lábio	1
	544912.270	754945	Kit de bomba para prato seguidor de junta plana	1
	544913.270	754943	Kit bomba duplo lábio	1
	544913.770	754943	Kit bomba duplo lábio	1

2023_02_17-14:00

**EC CONFORMITY DECLARATION / DECLARACIÓN DE CONFORMIDAD CE /
DECLARATION DE CONFORMITÉ CE / DECLARAÇÃO DE CONFORMIDADE CE**

EN

SAMOA INDUSTRIAL, S.A., Pol. Ind. Porceyo, I-14 · Camino del Fontán, 831 · 33392 - Gijón - Spain, declares that this product conforms with the EU Directive:

2006/42/EC

ES

SAMOA INDUSTRIAL, S.A., Pol. Ind. Porceyo, I-14 · Camino del Fontán, 831 · 33392 - Gijón - España, declara que este producto cumple con la Directiva de la Unión Europea:

2006/42/CE

FR

SAMOA INDUSTRIAL, S.A., Pol. Ind. Porceyo, I-14 · Camino del Fontán, 831 · 33392 - Gijón - Espagne, déclare que ce produit est conforme au Directive de l'Union Européenne:

2006/42/CE

PT

SAMOA INDUSTRIAL, S.A., Pol. Ind. Porceyo, I-14 · Camino del Fontán, 831 · 33392 - Gijón - Espanha, declara que este produto cumple com a Directiva de a União Europeia:

2006/42/CE

**For SAMOA INDUSTRIAL, S.A.
Por SAMOA INDUSTRIAL, S.A.
Pour SAMOA INDUSTRIAL, S.A.
Por SAMOA INDUSTRIAL, S.A.**



Pedro E. Prallong Álvarez

Production Director
Director de Producción
Directeur de Production
Diretor de Produção