



**BULK OIL SUPPLY SYSTEM**  
**SISTEMA DISPENSADOR DE ACEITE**  
**ÖLTHEKE FÜR FÄSSER**



Parts and technical service guide  
Guía de servicio técnico y recambio  
Bedienungsanleitung und Teileliste

Part No. / Cód. / Art. Nr.:

**454 100**

*Description / Descripción / Beschreibung*

**EN**

Bulk oil supply system (hydraulic, machining, motor, gear boxes, etc.) directly from 200 l drums (55 gal). It includes: air operated oil pump PumpMaster 2 2:1 ratio (ref: 735880) and oil drip tray.

The tray enables you to place the containers used to collect the oil (maximum height of 315 mm) and it also returns to the drum the oil which has fallen during its use.

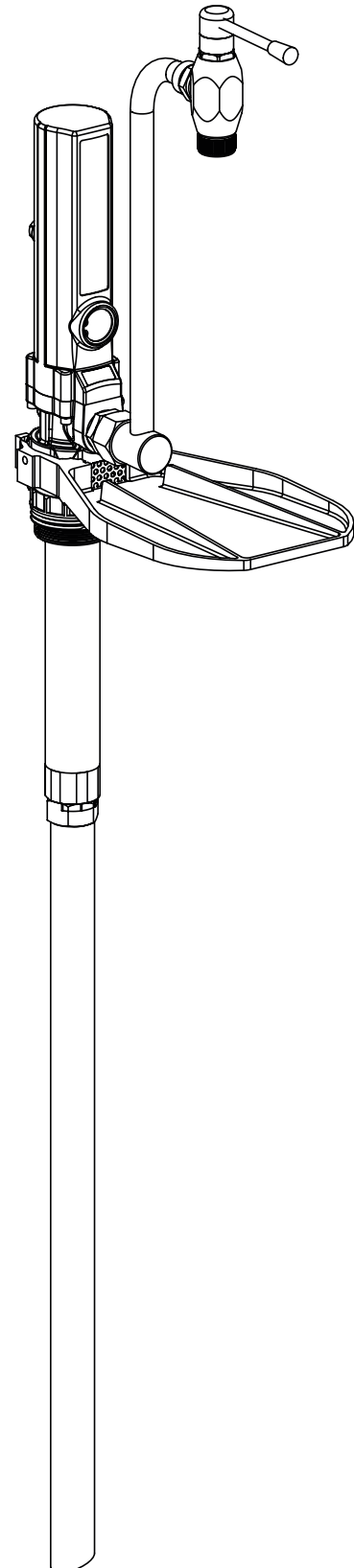
**ES**

Bar dispensador de aceite a granel (hidráulicos, de corte, motor, caja de cambios, etc.) este equipo se compone de una bomba neumática PumpMaster 2 ratio 2:1, (cód: 735880), un tubo prolongador, una válvula dispensadora de aceite y una bandeja recuperadora. Permite el suministro a granel directamente desde el bidón en el que se instale, además de un retorno del fluido derramado gracias a la bandeja recuperadora.

**DE**

Öltheke für 200 Liter Gebinde, geeignet für Motoren-, Getriebe- und Hydrauliköl.

Anlage wird geliefert mit Druckluftpumpe „PumpMaster“ 2 DP 2:1 (735880) und Abstellfläche für Ölkannen, Fassverschraubung und Zapfhahn mit Doppelventil und Filter.



EN

**WARNING**

- Read all instruction manuals, tags, and labels before operating the equipment.
- This equipment is for professional use only.
- Do not alter or modify this equipment. Use genuine components provided by SAMOA Industrial, S.A.
- The non compatible fluids may cause damage in the pump and serious personal injury.
- The pump generates high or very high pressures. Do not exceed the maximum air inlet pressure of 10 bar.
- When not in use or for maintenance, be sure to shut off the air supply to avoid accidents or fluid lose.

ES

**ADVERTENCIA**

- Lea atentamente el manual de instrucciones y sus advertencias antes de empezar a operar con el equipo.
- Este equipo es únicamente para uso profesional.
- No altere la integridad del equipo. Use componentes originales de SAMOA Industrial, S.A.
- Los fluidos no adecuados para la bomba pueden causar daños a la unidad de la bomba e implicar riesgos de graves daños personales.
- La bomba puede producir presiones elevadas o muy elevadas. No exceder la presión máxima permitida de alimentación de aire de 10 bar.
- Mantenga siempre desconectado el sistema de la entrada de aire comprimido en el caso de que vaya a realizar cualquier mantenimiento o cuando no vaya a usarse durante un tiempo prolongado.

DE

**ACHTUNG**

- Zur Abwendung von Schäden an Personen oder Sachen, lesen Sie bitte die Bedienungsanleitungen!
- Flüssigkeiten wofür die Pumpe nicht geeignet ist kann Sach- und Personenschade verursachen!
- Bei Zweifel über die Vereinbarkeit von Flüssigkeit und Pumpe (inkl. elastische Masse) nehmen Sie bitte Kontakt auf.
- Beim Wechseln des Ölfasses darf Saugrohr niemals den Boden berühren. Verschmutzung und somit Beschädigung der Pumpe sind die Folgen.
- Eingangsdruck von 10 bar nicht überschreiten.
- Am Ende des Arbeitstages Pumpe vom Druckluftnetz abschließen, und Druck vom System ablassen.

**Installation / Instalación / Montage**

EN

The equipment that you have acquired consists of: the pneumatic pump (A), extension tube (B), an oil drip tray set (C), and a dispensing valve (D) (see figures from 1 to 4).

**For installation on drum:**

1. Thread first the pump (A) to the extension pipe (B) (fig. 2).
2. Thread now the oil drip tray set (C) to the drum from which you want to dispense the fluid (fig. 3).

**Note:** Make sure that the tray is properly installed.

3. Unscrew the connector (E) and thread it to the pump's fluid outlet. It is recommended to use removable sealant to ensure the tightness of the union (fig. 4).
4. Now enter the lower end of the dispensing valve into the connector, the one removed in the previous step. Tighten the nut that included, keeping the dispensing valve in vertical position. Fix properly the assemblage (fig. 5).
5. Finally enter the whole assembly through the pan scraper until the tube stops almost at the bottom of the drum. With the wing set incorporating the whole tray.

ES

El equipo que ha adquirido se compone de una bomba (A), tubo prolongador (B), una bandeja recuperadora (C), y una válvula dispensadora (D) (ver figuras de 1 a 4).

**Para la instalación sobre bidón:**

1. Rosque en primer lugar la bomba (A) al tubo prolongador (B) (fig.2).
2. Rosque ahora la bandeja recuperadora (C) al bidón desde el que se quiere dispensar el fluido (fig. 3).

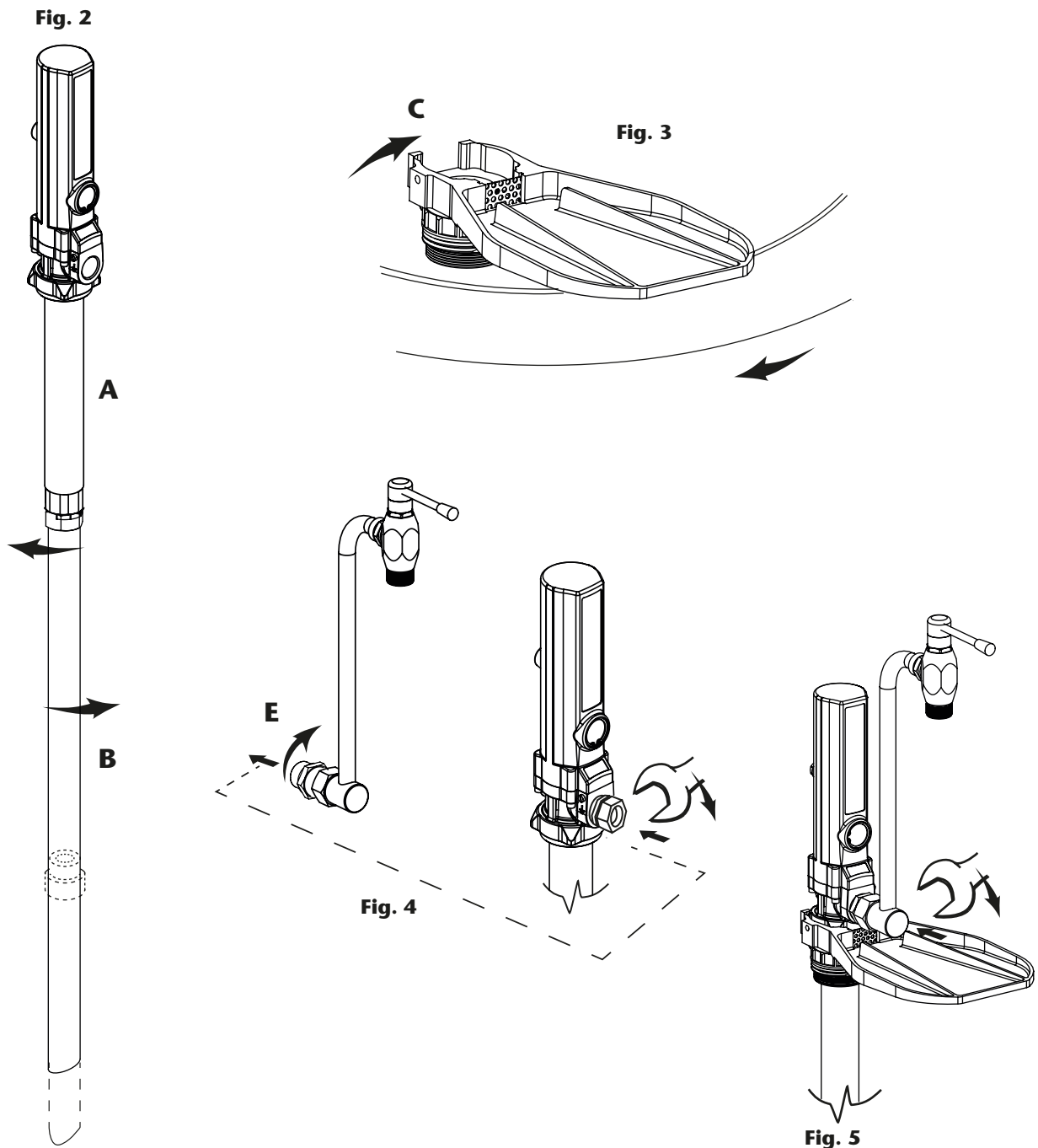
**Atención:** Asegúrese de que ha fijado correctamente la bandeja.

3. Desenrosque el racor (E) de la válvula y rósquelo a la salida de aceite de la bomba. Es aconsejable usar sellador desmontable para asegurar la estanqueidad de la unión (fig.4).
4. Introduzca ahora el extremo inferior de la válvula dispensadora, (en el racor anterior), apriete la tuerca que incorpora manteniendo vertical la válvula dispensadora (fig. 5).
5. Finalmente introduzca el conjunto ensamblado a través de la bandeja recuperadora hasta que el tubo casi haga tope en el fondo del bidón. Fije todo el conjunto de manera adecuada.

DE

**Ihre Pumpe besteht aus folgenden Bauteilen:**

1. Pumpe (A), Saugrohr (B), Abstellfläche (C) und Zapfhahn (D). (Siehe Abbildungen 1 - 4).
2. Saugrohr (B) am Pumpeneingang montieren (A). (Abb. 2).
3. Auffangschale (C) mit Fassverschraubung auf das Fass befestigen (Abb. 3).
4. Verbindungsstück (E) vom Zapfhahn entfernen und sachgerecht abgedichtet im Pumpenausgang schrauben. (Abb. 4).
5. Zapfhahn im Verbindungsstück (E) schrauben, Zapfhahn in senkrechte Position gut festschrauben. (Abb. 5).
6. Aufgebaute Pumpe durch die Auffangschale (C) im Fass stecken bis Saugrohr auf dem Boden stützt.
7. Flügelschraube drehen um Pumpe zu fixieren.



2014\_11\_04-17:30

EN

**CAUTION**

The compressed air supply must be between 3 and 10 bar (40-140 psi), with a 6 bar (90 psi) being the recommended pressure. An air shut-off valve must be installed, in order to be able to close the compressed air line at the end of the day (if the air inlet is not closed and there is a leakage at some point of the oil outlet circuit, the pump will start automatically, emptying the container).

ES

**ATENCIÓN**

La presión de alimentación de aire debe estar comprendida entre 3 y 10 bar, siendo 6 bar la presión recomendada. Es aconsejable instalar, así mismo, una válvula de cierre para poder cerrar la alimentación de aire al final de la jornada. (En caso de roturas o fugas en la salida de aceite, si la alimentación de aire no está cerrada, la bomba se pondría en marcha automáticamente, pudiendo vaciarse completamente el depósito).

DE

**ACHTUNG**

Der Luftdruck muss zwischen 3 und 10 bar (40-140 psi) betragen, ideal ist ein Druck von 6 bar (90 psi).

Es ist ratsam, ein Absperrventil einzubauen, damit die Luftzufuhr jederzeit abgestellt werden kann, insbesondere BEI Arbeitsschluss. (Ist die Luftzufuhr nicht geschlossen, kann es bei einem Leck im Öl-kreislauf zum automatischen Start der Pumpe und zur völligen Entleerung der Gebinde kommen).

Operation / Operación / Inbetriebnahme

EN

Verify that the drum's ventilation hole is open and the working pressure is the recommended in the installation chapter.

This pump is self-priming. To prime it the first time, you must increase the pressure from 0 to the desired pressure using a line valve or a regulator if you have installed one, while you keep the outlet valve opened, using the lever. Once the oil starts to come out through the oil valve, the pump is primed.

It is important to maintain the foot valve of the pump clean and away from dirty areas, because it may be contaminated with foreign dirt particles that could damage the seals.

To supply oil, pull or push the operating lever. As long as you keep the valve opened, the pump will remain in operation. In case of leakage over the tray, don't worry; the fluid will go back to the drum.

To stop, release the lever. Remember that it is very important to disconnect from the air supply if this equipment won't work for a long time, in order to avoid accidents or leakages.

ES

Compruebe que el orificio de ventilación del bidón está abierto y que la presión de trabajo es la recomendada en la instalación.

Esta bomba es auto-cebante. Para cebarla por primera vez, debe incrementar la presión desde 0 hasta la presión deseada usando una válvula en la línea de aire o un regulador de presión conectado a la misma, mientras mantiene la válvula de salida abierta, en este caso mediante la manilla que incorpora esta. Una vez que el aceite empieza a salir por la válvula la bomba estaría cebada.

Es importante mantener alejada la válvula de pie de la bomba de espacios con suciedad debido a que las impurezas pueden dañar las juntas de la bomba además de contaminar el fluido.

Para suministrar aceite con este bar dispensador, tire o empuje la manija que incorpora. El suministro de aceite será continuo mientras se actúa sobre la manija. En el caso de que caiga aceite sobre la bandeja no se preocupe, esta conducirá el fluido de nuevo al bidón. Para parar el suministro, suelte la manija. Recuerde que es muy importante desconectar la bomba de la línea de aire comprimido si el equipo va a permanecer largo tiempo sin usar, esto evitará accidentes o derrames inesperados

DE

Stellen Sie sicher, dass die Entlüftung offen (3/4" Anschluss) ist. Die Pumpe ist selbstansaugend. Zum ersten Starten die Luftzufuhr anschliessen und den Druck mit Hilfe des Manometers langsam von 0 auf den benötigten Druck erhöhen. Dabei soll der Ölauslauf geöffnet sein (z. B. die Auslauf-pistole geöffnet). Sobald Öl austritt, ist die Pumpe einsatzbereit.

**ACHTUNG:** Es ist sehr wichtig darauf zu achten, dass das Fussventil der Pumpe nicht in Kontakt mit Schmutz bzw. Schmutzpartikeln kommt.

Dies könnte zu ernsthaften Beschädigungen an den Dichtungen führen.

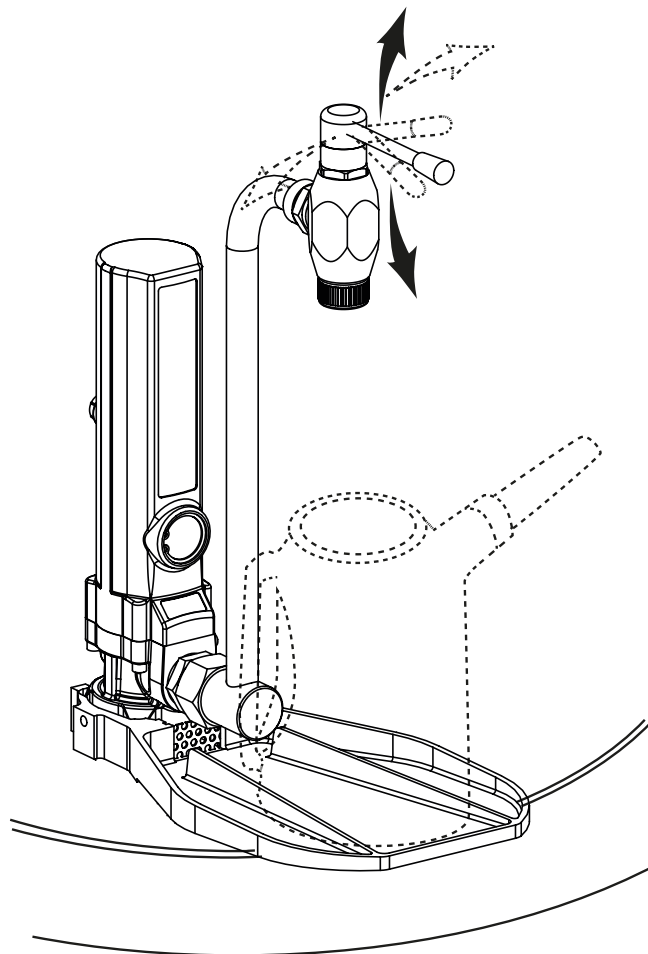
**Wenn laut Beschreibung montiert kann die Anlage wie folgt in Betrieb genommen werden:**

Hebel des Zapfhahns betätigen, Pumpe wird jetzt arbeiten und Öl wird aus dem Zapfhahn fließen.

Wenn der Hebel nicht mehr betätigt wird, stoppt die Pumpe.

Funktioniert irgendetwas nicht, bitte Montagevorschrift nochmals sorgfältig überprüfen.

Am Ende des Arbeitstages Pumpe vom Druckluftnetz abschließen, und Druck vom System ablassen.



Technical data / Datos técnicos / Technische Daten

EN

ES

DE

Maximum air pressure	Presión de aire máxima	Max. Luftdruck	<b>10 bar (140 psi)</b>
Minimum air pressure	Presión de aire mínima	Min. Luftdruck	<b>3 bar (40 psi)</b>
Maximum delivery	Caudal máximo	Max. Förderleistung	<b>35 l/min</b>
Air inlet thread	Rosca entrada aire	Luftanschluss	<b>1/4" NPSM</b>
Oil inlet thread	Rosca entrada aceite	Saugseite	<b>3/4" BSP</b>
Oil outlet thread	Rosca salida aceite	Druckseite	<b>3/4" NPSM</b>
Air piston diameter	Diámetro pistón de aire	Luftmotor	<b>50 mm (2")</b>

2014\_11\_04-17:30

**EN**

<b>Symptom</b>	<b>Possible cause</b>	<b>Solution</b>
Pump does not start.	No or low air pressure.	Check the air line valve, regulator and quick coupler.
	Motor damaged.	Check air motor mechanism. Check seals as required and replace any faulty parts.
	Air motor blocked by dirt.	As above. Check for free movement and for foreign objects in piston valve etc.
Pump reciprocating but not delivering.	No oil.	Check oil level in drum/tank.
	Pressure valve damaged	Make sure that pressure valve is free to move as required.
	Foot valve damaged.	Check spring and valve part for correct operation and seating. Check for foreign objects jammed in foot valve.
Pump runs irregularly.	Pump cavitation.	Decrease the air pressure in order to reduce the speed.
Oil leak through air muffler.	Fluid packing damaged.	Change the damaged packing.
Pump is running despite the outlet being closed.	Pressure valve is damaged.	Change the damaged packing.
	Dirt in foot valve.	Clean/ check the damaged parts.

**ES**

<b>Síntomas</b>	<b>Posibles Causas</b>	<b>Soluciones</b>
Bomba parada.	No hay aire de alimentación o la presión de alimentación es demasiado baja.	Compruebe la línea de aire de alimentación (incluyendo válvulas, filtros reguladores y enchufes rápidos).
	Motor de aire dañado.	Compruebe y cambie las partes deterioradas del mecanismo de motor de aire.
	Motor de aire dañado por impurezas.	Compruebe y cambie las partes deterioradas del mecanismo de motor de aire.
La bomba se mueve pero no entrega aceite.	No hay aceite en el bidón / depósito.	Compruebe el nivel de aceite del bidón / depósito.
	Válvula superior defectuosa o con impurezas.	Compruebe la válvula superior. Límpiela o cambie las piezas deterioradas.
La bomba se mueve de forma irregular.	Disminuir la presión del aire de alimentación.	Cambie el conjunto empaquetadura.
Sale aceite por los sellos de la bomba.	El conjunto empaquetadura de fluido de la bomba está dañado.	Cambie el conjunto empaquetadura.
La bomba se mueve aunque la salida esté cerrada.	Válvula superior defectuosa o con impurezas.	Compruebe la válvula superior. Límpiela y/o cambie las piezas deterioradas.
	Válvula inferior defectuosa o con impurezas.	Compruebe la válvula inferior. Límpiela y/o cambie las piezas deterioradas.

**DE**

<b>Symptom</b>	<b>mögl. Ursache</b>	<b>Lösungen</b>
Die Pumpe startet nicht.	Zu wenig Druck.	Druck erhöhen.
	Luftmotor defekt.	Luftmotor und Dichtungen prüfen. defekte Teile auswechseln.
	Luftmotor blockiert durch Verschmutzung.	Luftmotor reinigen, Luftmotor und Dichtungen prüfen. defekte Teile auswechseln.
Die Pumpe arbeitet aber fördert kein Öl.	Kein Öl.	Öl prüfen und eventuell nachfüllen.
	Fußventil verschmutzt oder defekt.	Feder und Ventil prüfen und reinigen.
	Oberen Ventil verschmutzt oder defekt.	Druckventil reinigen, defekte Teile ersetzen.
Die Pumpe beginnt sehr schnell zu arbeiten.	Das Fass ist leer oder der Ölpegel unter der Ansaugöffnung.	Fass wechseln oder Saugrohr tiefer setzen.
Die Pumpe arbeitet weiter, obwohl der Ölauslauf geschlossen ist.	Dichtung am oberen Ventil abgenutzt oder defekt.	Dichtung ersetzen.
Ölverlust am Schalldämpfer.	Schmutz am Fussventil.	Entfernen, reinigen, defekte Teile ersetzen.
	Öl gelangt in den Luft-motor, weil die Dichtungen abgenutzt oder defekt sind.	Dichtungssatz ersetzen.

2014\_11\_04+17:30

Air motor / Motor de aire / Luftmotor

EN

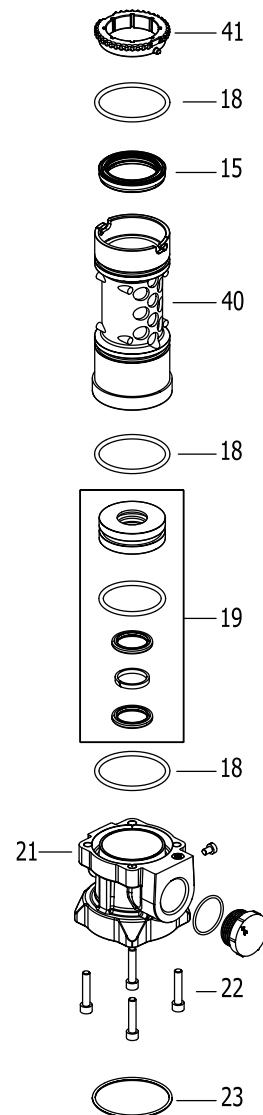
Unscrew the suction tube. Be careful not to damage O-Ring (23).  
Remove pin (14) to separate the lower part of the pump.  
Remove screws (22) and pull the air motor dolly to remove it. The air motor parts will be accessible.  
Replace parts (18) and (15) if required.  
Clean or replace any damaged part.

ES

Desenrosque el tubo de succión con cuidado de no dañar la junta de unión (23).  
Quite el pasador (14) para separar la parte inferior de la bomba.  
Desatornille los tornillos (22) y tire de la cazoleta hacia arriba de forma que quedarán todas las piezas del cuerpo motor de aire al descubierto.  
Sustituya las piezas (18) y (15) si fuera necesario.  
Limpie o sustituya las piezas deterioradas.

DE

Das Saugrohr abschrauben. Vorsicht!!! O-Ring (23) nicht beschädigen.  
Stift (14) entfernen, um unteren Pumpenteil auseinander zu nehmen.  
Schrauben (22) entfernen und Gehäuse vorsichtig abziehen.  
Luftmotorteile sind jetzt zugänglich.  
Teile 15 und 18 ersetzen.  
Luftmotor und Teile reinigen und defekte oder abgenutzte Teile ersetzen.  
Gemäss dieser Anleitung den Zusammenbau Schritt für Schritt in umgekehrter Reihenfolge durchführen.



Inverter set / Conjunto inversor / Umkehrschalter

EN

Follow the procedures described in the "Air motor" procedure  
Pull the air valve assembly (6).

**WARNING:**

The air valve assembly is assembled in a certain position. Please check the correct position when re-assembling the pump.  
Attach the shaft (13) to a rubber-covered-clamp vice.  
Take out the air pass cap (7) with an Allen key.

**WARNING:**

The thread has non-permanent sealant that has to be applied again when re-assembling the pump.  
Be careful not to damage the O-ring in the air pass cap (8).  
Parts (9), (10), (11) and (12) are freed and ready to be replaced and/or cleaned.

ES

Siga el procedimiento descrito en el apartado "Motor de Aire".  
Quedará el conjunto inversor al descubierto.  
Tire de la tulipa superior (6) hacia arriba.

**NOTA:**

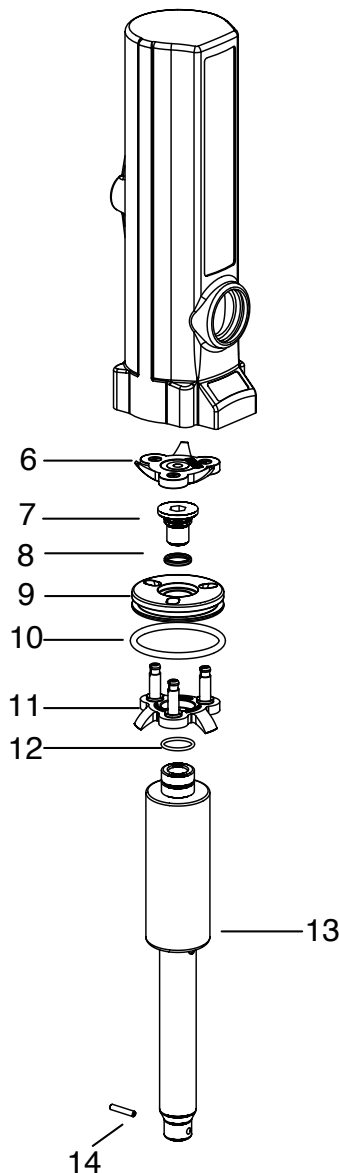
La tulipa superior tiene una posición determinada que deberá conservarse a la hora de volver a montar la bomba de nuevo.  
Fije el vástago (13) en un tornillo de banco con protección de goma.  
Saque el casquillo (7) con ayuda de una llave Allen.

**NOTAS:**

La rosca de fijación tiene sellador desmontable que deberá ponerse de nuevo a la hora de montar la bomba de nuevo.  
Tenga especial cuidado de no dañar la junta que se encuentra en el casquillo (8).  
Las piezas (9), (10), (11) y (12) quedarán liberadas y listas para ser sustituidas y/o limpiadas.

2014\_11\_04-17:30

Inverter set / Conjunto inversor / Umkehrschalter



DE

Den Anweisungen zur Zerlegung des Luftmotors folgen.  
Luftventil-Satz (6) entfernen.

**ACHTUNG:**

Luftventilsatz ist in einer bestimmten Position montiert.  
Bitte beim Zusammenbau beachten.

Kolbenstange (13) in den Schraubstock spannen und das Luftventil  
(7) entfernen.

**ACHTUNG:**

Bei Montage Dichtmasse verwenden.

Vorsicht, dass der O-Ring (8) im Luftventil (7) nicht beschädigt wird.  
Teile 9, 10, 11 und 12 reinigen oder ersetzen.  
Gemäß dieser Anleitung den Zusammenbau Schritt für Schritt in  
umgekehrter Reihenfolge durchführen.

Pressure valve / Válvula superior / Oberes Ventil

EN

1. Unscrew the valve seat (33) from the valve body (27) and remove the washer (30), the oil plunger (31), the ball (29) and the spring (28).
2. Clean these parts carefully. Replace any damaged parts.
3. Assemble the pump following the previous instructions, reversing each step. Use sealer on the valve seat (33) threads.

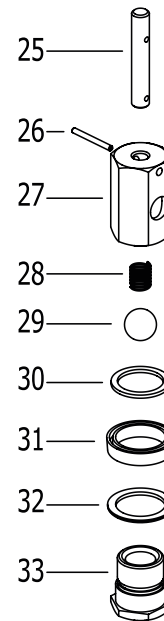
ES

1. Desenrosque el asiento válvula (33) del cuerpo válvula (27) y quite la arandela (30), el collarín (31), la bola (29) y el muelle (28).
2. Limpie estas piezas cuidadosamente. En caso de deterioro, sustituya los elementos afectados.
3. Vuelva a montar en orden contrario. Rosque el asiento válvula (33) usando sellador.

Pressure valve / Válvula superior / Oberes Ventil

DE

1. Den Ventilsitz (33) abschrauben.
2. Ventilkörper (27) und Unterlegscheibe (30) Ölkolben (31), Kugel (29) und Feder (28) entfernen und sorgfältig reinigen. Beschädigte Teile ersetzen.
3. Gemäß dieser Anleitung den Zusammenbau Schritt für Schritt in umgekehrter Reihenfolge durchführen. Dichtmasse verwenden bei Montage von Ventilsitz (33).



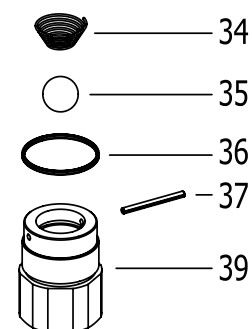
Foot valve / Válvula de pie / Fussventil

EN

1. Attach the suction tube assembly to a vice and unscrew the foot valve body (39) from the suction tube.
2. Remove the pin (37) and clean the ball (35), the spring (34) and the ball seat, replace if damaged.
3. Assemble the pump following the previous instructions, reversing each step.

ES

1. Fije el conjunto tubo de succión en la mordaza y desenrosque el cuerpo válvula de pie (39) del tubo de succión.
2. Quite el pasador (37) y limpie la bola (35), el muelle (34) y asiento bola, en caso de deterioro sustituirlos.
3. Vuelva a montar en orden contrario.



DE

1. Das komplette Saugrohr in den Schraubstock spannen und das Fussventil (39) vom Saugrohr abschrauben. Vorsicht!!! O-Ring (36) nicht beschädigen.
2. Stift (37) entfernen, Kugel (35), Feder (34) und Kugelsitz reinigen, falls beschädigt ersetzen.
3. Gemäss dieser Anleitung den Zusammenbau Schritt für Schritt in umgekehrter Reihenfolge durchführen.

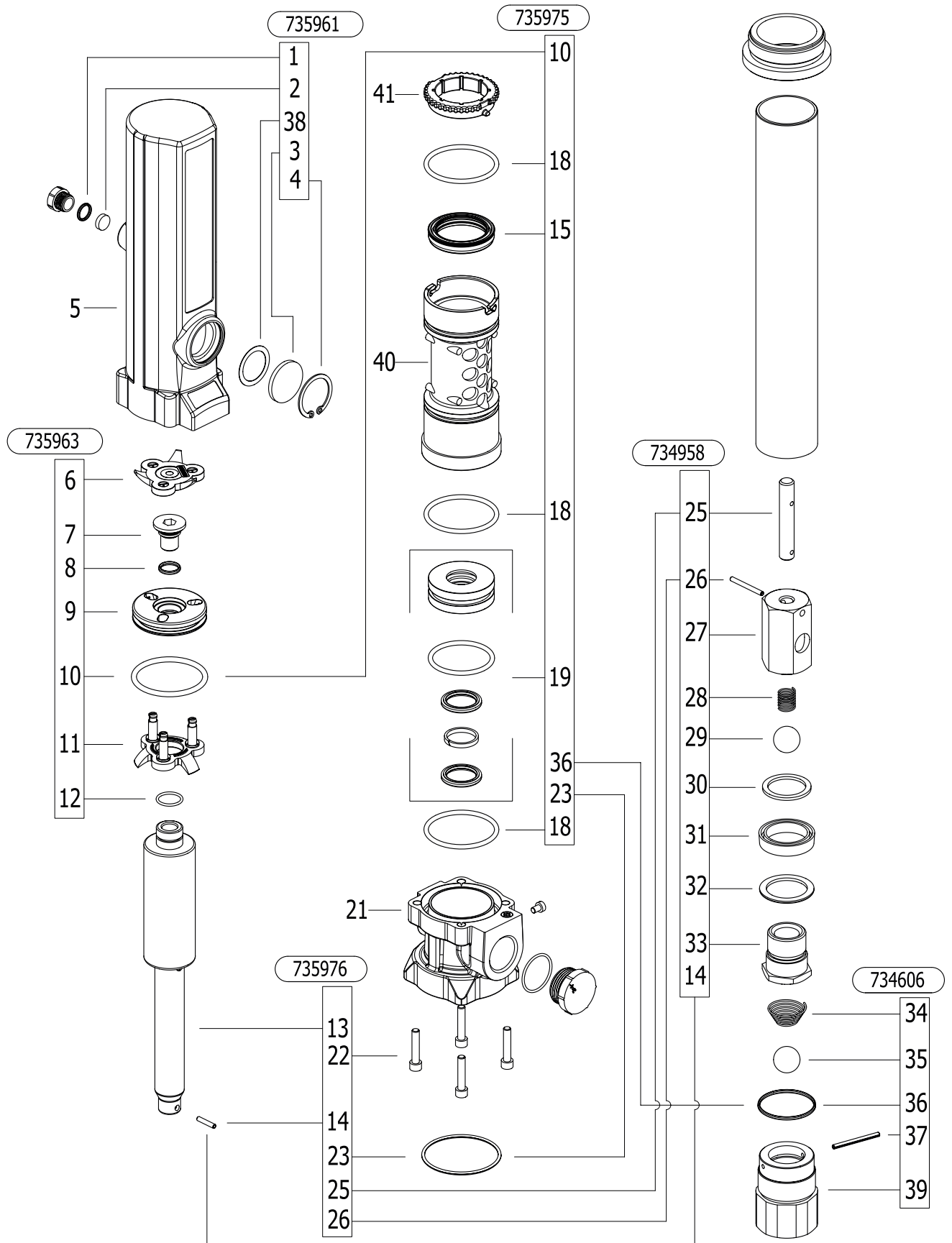
2014\_11\_04-17:30

Parts list / Lista de recambios / Ersatzteilliste

EN ES DE

Part No. / Cód. / Art. Nr.	Incl. Pos.	Description	Descripción	Beschreibung
<b>735961</b>	1, 2, 3, 4, 38	Muffler and filter kit	Kit silencioso y filtro	Schalldämpfer
<b>735975</b>	10, 15, 18, 19, 23, 36	Packing kit	Kit empaquetadura	Dichtungssatz
<b>735963</b>	6, 7, 8, 9, 10, 11, 12	Major repair kit air motor	Kit reparacion motor aire	Luftmotor
<b>735976</b>	13, 14, 22, 23, 25, 26	Major repair kit central bar	Kit pistón	Kolbenreparatursatz
<b>734958</b>	14, 25, 26, 27, 28, 29, 30, 31, 32	Major repair Kit tube	Ki reparación tubo	Saugrohrreparatursatz
<b>734606</b>	34, 35, 36, 37, 39	Foot valve kit	Kit válvula de pie	Fußventil

2014\_11\_04+17:30



EN

SAMOA INDUSTRIAL, S.A., Pol. Ind. Porceyo, I-14 · Camino del Fontán, 831 · 33392 - Gijón - Spain, declares that the product(s):  
**454 100**  
conform(s) with the EU Directive(s):  
**2006/42/EC**

ES

SAMOA INDUSTRIAL, S.A., Pol. Ind. Porceyo, I-14 · Camino del Fontán, 831 · 33392 - Gijón - España, declara que el(los) producto(s):  
**454 100**  
cumple(n) con la(s) Directiva(s) de la Unión Europea:  
**2006/42/CE**

DE

SAMOA INDUSTRIAL, S.A., Pol. Ind. Porceyo, I-14 · Camino del Fontán, 831 · 33392 - Gijón - Spanien, bestätigt hiermit, dass das Produkt:  
**454 100**  
der EWG-Richtlinie **2006/42/EWG** entspricht.

**For SAMOA INDUSTRIAL, S.A.  
Por SAMOA INDUSTRIAL, S.A.  
Pour SAMOA INDUSTRIAL, S.A.  
Für SAMOA INDUSTRIAL, S.A.**



**Pedro E. Prallong Álvarez**

Production Director  
Director de Producción  
Directeur de Production  
Produktionsleiter