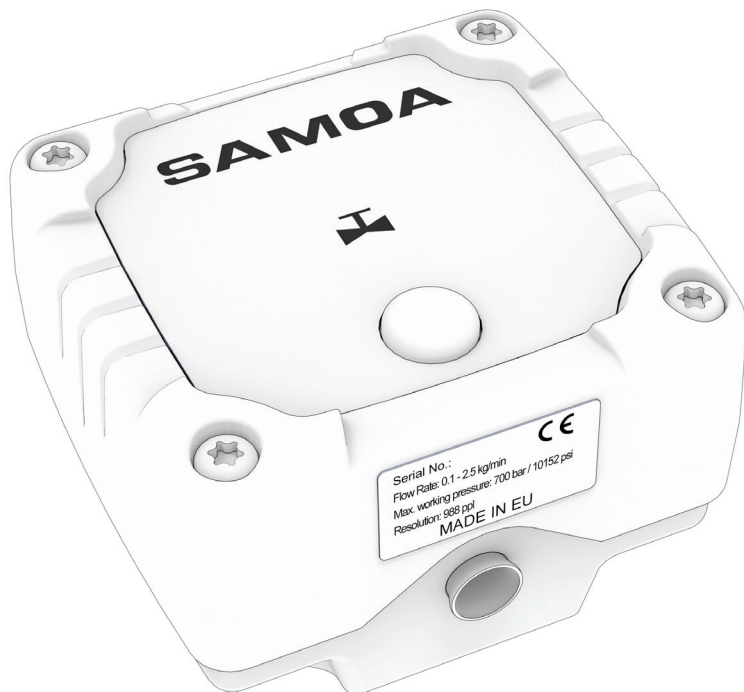


Parts and technical service guide
 Guía de servicio técnico y recambio
 Guide d'instructions et pièces de rechange
 Bedienungsanleitung und Teilliste



EN	GREASE PULSE METER	2
ES	CONTADOR DE PULSOS DE GRASA	5
FR	COMPTEUR VOLUMÉTRIQUE DE GRAISSE	8
DE	VOLUMETRISCHER FETTZÄHLER	11

2023_06_26-08:30

WARNINGS AND CAUTIONS



Product pictures and specifications are subject to change without prior notice. The English version is a translation of the original document in Spanish. In case of a discrepancy, the original will prevail.

EQUIPMENT MISUSE



- This equipment is for professional use only. Read all instruction manuals, tags, and labels before operating the equipment.
- Do not tamper the equipment.
- Use the equipment only for its intended purpose.
- Install and use the equipment following all local and national regulations including all health, safety and environmental laws and regulations.
- Use only original spare parts kits from Samoa Industrial, S.A.
- This unit has not been approved for use in commercial transactions.
- Any unauthorised modification to the equipment, misuse, improper maintenance or identification label removal may void the warranty.
- Regularly check the system components. Replace broken or worn parts.

CHEMICAL COMPATIBILITIES AND PRESSURE LIMITS



- The use of non-compatible fluids may cause damage in the equipment and serious personal injuries. See technical specifications chapter.
- Do not exceed the maximum allowable working pressure of the equipment. See technical specifications chapter.
- Observe the manufacturer's safety warnings for the fluids used.

SAFETY MEASURES



- Ensure that operators using this equipment are trained on the operation, the product and its limitations.
- Use safety equipment as required.
- To ensure the equipment safe operation, all service work should be done by qualified personnel only. Release the stored pressure and disconnect the equipment from any fluid systems before carrying out any checks or replacing parts of the equipment.

EQUIPMENT OPERATION



- The meter has been manufactured to close tolerances to ensure high accuracy over a wide range of flow rates and viscosities.
- Check measurement unit meter before first use.

INFORMATION ABOUT WASTES



The previous symbol indicates that in agreement with local laws, your product and/or your battery should be disposed of independently of your home wastes. When this product reaches the final of its useful life, you will need to take it to a collection point designated by the local authorities. The separate collection and the product or battery recycling will help to protect the natural resources and guarantee its recycling in such a way that protects the health of the people and environment.

INTRODUCTION

The 411 120 meter is a oval gear type pulse generator. It is used in distribution pipelines and connected to a monitoring equipment.

INSTALLATION

The meter's objective is to be installed directly in the distribution pipe and connected to a monitoring equipment. It is recommended to install a pressure relief system in the pipe for preventing damages caused by thermal expansion in the equipment.

For preventing dirt damage or solid particles dragged by the fluid, it is recommended to install a 400 microns filter at the meter entry.

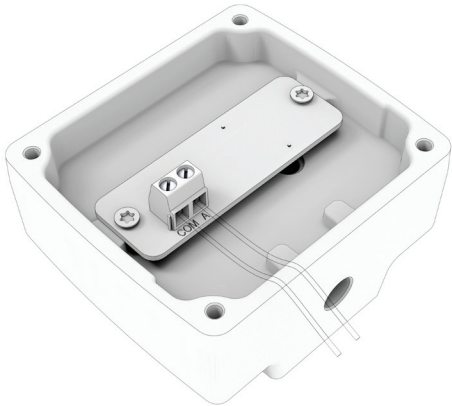
To connect the monitoring equipment receiving the pulse generation, note that 1,11 ppg (pulse per grame) are generated for correct configuration:

Monitoring System units				
	Grames (pulses/g)	Kilogrames (pulses/Kg)	Ounces (pulses/oz)	Pounds (pulses/lb)
Configuration	1,11	1100	31.47	503.49

The use of fluids with very high or low viscosity, as well as extreme flows, may require a calibration by pulse adjustment. The accuracy of the meter has been set for the following operating conditions: Grease grade NLGI-2 at 20° temperature with a range between 0.1 and 2.5 kg/min. Make sure you connect in a proper way the positive and negative card poles. The input voltage cannot exceed 24 V and 100 mA.

The management equipment in charge of processing the generated pulses, will be connected to the terminals in the following way:

- **COM Terminal:** connect the ground wire (GND) to the management equipment
- **A Terminal:** connect the other management equipment wire. Transmit sensor reed pulses.



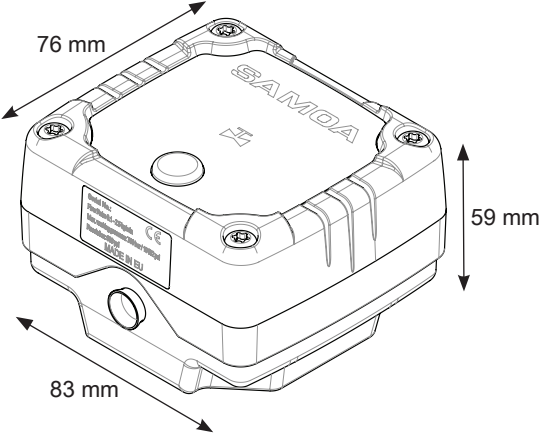
TROUBLE-SHOOTING

SYMPTOM	POSSIBLE CAUSE	SOLUTION
The meter is inaccurate.	A fluid with very high or very low viscosity is being used.	Meter calibration.
	Very high or low fluid temperature.	
	Wrong calibration factor.	
Reduced flow.	The meter is working outside its field of application (see technical specifications).	Return the meter to proper working conditions (flow, viscosity, temperature...).
	Dirt in the measuring chamber.	Clean the measuring chamber.
The meter does not generate pulses.	Damage in the sensor reed.	Contact with the SAMOA Technical Service.
	Loose connections.	Check cable connections.
	Locked or damaged gears.	Dismount the meter and review the gears for its cleaning or substitution.

2023_06_26-08:30

TECHNICAL SPECIFICATIONS

TYPE	Oval gear meter
MOIST PART MATERIALS	Alluminium, Acetal, NBR, Stainless Steel
INLET CONNECTION	1/8" BSP, 1/4" BSP (depending on version)
OUTLET CONNECTION	1/8" BSP, 1/4" BSP (depending on version)
MAXIMUM WORKING PRESSURE	700 bar (10.150 psi)
BURST PRESSURE	1400 bar (20.300 psi)
MAXIMUM FLOW	2,5 kg/min (5.5 lb/min)
MINIMUM FLOW	0,1 kg/min (0.22 lb/min)
COMPATIBLE FLUIDS	Greases NLGI-1, NLGI-2 and NLGI-3
WORKING TEMPERATURE	-10 °C to +55 °C (14 °F to 131 °F)
PRECISION	+ - 2%
PULSE RATE	1,11 ppg/1100 ppkg/31.47 ppoz/503.49 pplb
MEASUREMENT UNITS	Grams/Kilograms, Ounces/Pounds
MAXIMUM SUPPLY VOLTAGE	24 V
WEIGHT	505 g. (1.11 lb)

DIMENSIONS	
-------------------	-------------------------------------------------------------------------------------

SPARE PARTS KITS

See pages 14 and 15.

ADVERTENCIAS Y PRECAUCIONES



Las imágenes y especificaciones de los productos están sujetas a cambios sin previo aviso.
Documento original en español.

USO INDEBIDO DEL EQUIPO



- Este equipo es sólo para uso profesional. Lea atentamente el manual de instrucciones y sus advertencias antes de empezar a operar con el equipo.
- No modifique el equipo.
- Utilice el equipo sólo para el uso para el cual fue diseñado.
- Instale y utilice el equipo de acuerdo con todas las normativas locales y nacionales incluyendo leyes y regulaciones en materia de salud, seguridad y medioambiente.
- Utilice solo kits de recambio originales de Samoa Industrial, S.A.
- Cualquier modificación no autorizada del equipo, uso indebido, mantenimiento incorrecto o la retirada de las etiquetas identificativas puede ser causa de anulación de la garantía.
- Verifique regularmente los componentes del sistema. Sustituya las piezas rotas o desgastadas.

COMPATIBILIDADES QUÍMICAS Y LÍMITES DE PRESIÓN



- Los fluidos no adecuados y compatibles para el equipo pueden causar daños a la unidad del equipo, e implicar riesgos y daños personales graves. Ver capítulo de especificaciones técnicas.
- No exceder la presión máxima de trabajo permitida del equipo. Ver capítulo de especificaciones técnicas.
- Atienda las advertencias de seguridad del fabricante de los fluidos empleados.

MEDIDAS DE SEGURIDAD



- Asegúrese de que los operarios que utilicen este equipo estén formados sobre el funcionamiento, el producto y sus limitaciones.
- Utilice el equipo de seguridad necesario.
- Para asegurar el correcto funcionamiento de este equipo, cualquier operación de mantenimiento solo será llevada a cabo por personal cualificado. Libere la presión almacenada en la línea en la que está conectado y desconecte el equipo del sistema de entrada antes de efectuar cualquier tipo de control o sustitución de piezas del equipo.

FUNCIONAMIENTO DEL EQUIPO



- El contador ha sido fabricado con reducidas tolerancias para asegurar una elevada precisión sobre un amplio rango de caudales y viscosidad.
- Verifique las unidades de medida del contador antes de su primer uso.

INFORMACIÓN SOBRE DESECHO DE RESIDUOS



El símbolo anterior indica que, de acuerdo con las normativas locales, su producto y/o su batería deberán desecharse de manera independiente de los residuos domésticos. Cuando este producto alcance el final de su vida útil, deberá llevarlo a un punto de recogida designado por las autoridades locales. La recogida separada y el reciclaje del producto o su batería en el momento de su desecho ayudarán a proteger los recursos naturales y a garantizar su reciclaje de forma que proteja la salud de las personas y el medio ambiente.

INTRODUCCIÓN

El medidor 411 120 es un generador de impulsos del tipo de engranajes ovals. Está destinado a su instalación en la línea de distribución y conexión a un equipo de monitorización.

INSTALACIÓN

El medidor está destinado a su instalación directamente en la tubería de la línea de distribución y conexión a un equipo de monitorización. Se recomienda instalar un sistema de alivio de presión en la línea para evitar causar daños por expansión térmica al equipo.

Para prevenir daños de suciedad o partículas sólidas arrastradas por el fluido se recomienda la instalación a la entrada del medidor de un filtro de abertura de malla de 400 micras.

Para la conexión al equipo de monitorización receptor de los pulsos generados, tenga presente que se generan 1.11 ppg (pulsos por gramo) para su correcta configuración:

Unidades del sistema de monitorización				
	Gramos (pulsos/g)	Kilogramos (pulsos/kg)	Onzas (pulsos/oz)	Libras (pulsos/lb)
Configuración	1,11	1100	31.47	503.49

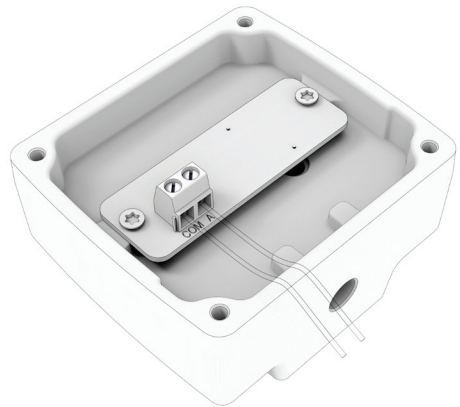
El empleo de fluidos de muy alta o baja viscosidad, así como caudales extremos, puede hacer necesaria una calibración mediante el ajuste de pulsos.

La precisión del contador se ha fijado para las siguientes condiciones de operación: Grasa grado NLGI-2 a 20° de temperatura con un rango de entre 0,1 y 2,5 kg/min.

Asegúrese de su conexión correcta a los polos positivo y negativo de la tarjeta. La tensión de alimentación no deberá exceder los 24 V y 100 mA.

El equipo de gestión encargado de procesar los pulsos generados se conectará a los terminales de la siguiente manera:

- **Terminal COM:** Conectar el cable de tierra (GND) del equipo de gestión.
- **Terminal A:** Conectar el otro cable del equipo de gestión. Transmite los impulsos del sensor reed.

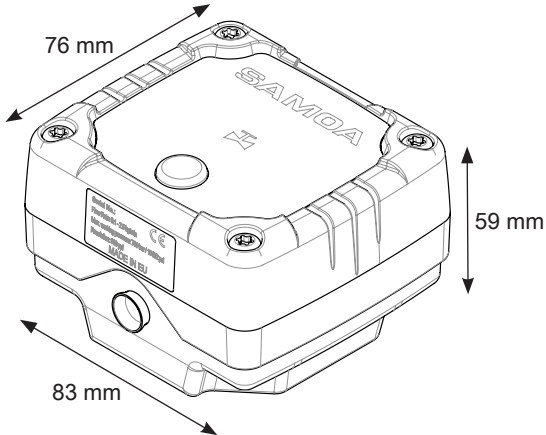


SOLUCIÓN DE PROBLEMAS

SÍNTOMA	POSIBLE CAUSA	SOLUCIÓN
El medidor es poco preciso.	Se está usando con un fluido de muy alta o baja viscosidad.	Calibrar el medidor.
	Temperatura del fluido muy alta o baja.	
	Factor de calibración erróneo.	
Caudal reducido.	Presencia de suciedad en la cámara de medición.	Limpie la cámara de medición.
El medidor no genera impulsos.	Sensor reed defectuoso.	Contacte con el servicio Técnico de Samoa.
	Conexiones flojas o sueltas.	Verificar conexión de los cables.
	Engranajes bloqueados o dañados.	Desmontar el medidor y revisar los engranajes para su limpieza o sustitución.

ESPECIFICACIONES TÉCNICAS

TIPO	Medidor de engranajes ovales
MATERIALES PARTES HÚMEDAS	Aluminio, Acetal, NBR, Acero inoxidable
CONEXIÓN DE ENTRADA	1/8" BSP, 1/4" BSP (según versión)
CONEXIÓN DE SALIDA	1/8" BSP, 1/4" BSP (según versión)
PRESIÓN MÁXIMA DE TRABAJO	700 bar (10.150 psi)
PRESIÓN DE ROTURA	1400 bar (20.300 psi)
CAUDAL MÁXIMO	2,5 kg/min (5.5 lb/min)
CAUDAL MÍNIMO	0,1 kg/min (0.22 lb/min)
FLUIDOS COMPATIBLES	Grasas NLGI-1, NLGI-2 y NLGI-3
TEMPERATURA DE OPERACIÓN	-10 °C a +55 °C (14 °F a 131 °F)
PRECISIÓN	+/- 2%
RATIO DE PULSOS	1.11 ppg/1100 ppkg/31.47 ppoz/503.49 pplb
UNIDADES DE MEDIDA	Gramos/ Kilogramos, Onzas/Libras
TENSIÓN MÁXIMA DE ALIMENTACIÓN	24 V
PESO	505 g. (1.11 lb)

DIMENSIONES	
--------------------	-------------------------------------------------------------------------------------

KITS DE RECAMBIO

Ver páginas 14 y 15.

AVERTISSEMENTS ET PRECAUTIONS



Les images et les spécifications des produits peuvent être modifiées sans préavis. La version française est une traduction du document original espagnol. En cas de divergence, la version originale prévaut.

MAUVAISE UTILISATION DE L'ÉQUIPEMENT



- Ce matériel est destiné à un usage professionnel. Lire le manuel d'instruction et les avertissements avant de commencer à utiliser l'équipement.
- Ne pas modifier cet équipement.
- N'utilisez l'équipement que pour l'usage auquel il est destiné.
- Installez et utilisez l'équipement en respectant toutes les réglementations locales et nationales, y compris toutes les lois et réglementations en matière de santé et de sécurité.
- Utilisez des kits de remplacement d'origines fournis par Samoa Industrial, S.A.
- Une manipulation non autorisée, une mauvaise utilisation, un mauvais entretien ou tout retrait de l'étiquette d'identification peut entraîner l'annulation de la garantie.
- Vérifier régulièrement les composants du système. Remplacer les pièces cassées ou usées.

COMPATIBILITÉS CHIMIQUES ET LIMITES DE PRESSION



- Les fluides non-compatibles peuvent endommager l'équipement et présenter des risques de blessures graves. Voir le chapitre des spécifications techniques.
- Ne pas dépasser la pression de service maximale autorisée de l'équipement. Voir le chapitre des spécifications techniques.
- Respectez les avertissements de sécurité du fabricant des fluides utilisés.

MESURES DE SÉCURITÉ



- Veillez à ce que les opérateurs utilisant cet équipement soient formés au fonctionnement, au produit et à ses limites.
- Utilisez les équipements de sécurité nécessaires.
- Pour garantir le bon fonctionnement de cet équipement, toute opération d'entretien doit être effectuée par du personnel qualifié. Supprimez-vous la pression stockée et déconnectez-vous l'équipement du système d'entrée du fluide en cas d'effectuer toute opération d'entretien.

FONCTIONNEMENT DE L'ÉQUIPEMENT



- Le compteur a été fabriqué avec des tolérances étroites pour assurer une grande précision sur une large gamme de débits et de viscosités.
- Vérifiez les unités de mesure du lecteur avant la première utilisation.

INFORMATIONS SUR L'ÉLIMINATION DES DÉCHETS



Le symbole ci-dessus indique que, conformément aux réglementations locales, votre produit et/ou votre batterie doivent être éliminés séparément des ordures ménagères. Lorsque ce produit atteint la fin de sa durée de vie utile, vous devez le rapporter à un point de collecte désigné par les autorités locales. La collecte et le recyclage séparés du produit ou de sa batterie au moment de l'élimination contribueront à protéger les ressources naturelles et à assurer un recyclage d'une manière qui protège la santé humaine et l'environnement.

INTRODUCTION

Le compteur 411 120 est un générateur d'impulsions à engrenage ovale. Il est destiné à être installé dans la ligne de distribution et à être connecté à un équipement de surveillance.

INSTALLATION

Le compteur est destiné à être installé directement dans la conduite de distribution et à être raccordé à un équipement de surveillance. Il est recommandé d'installer un système de décompression dans la ligne pour éviter de causer des dommages de dilatation thermique à l'équipement.

Pour éviter les dommages causés par la saleté ou les

particules solides entraînées par le fluide, il est recommandé d'installer un filtre à ouverture de maille de 400 microns à l'entrée du compteur.

Pour la connexion à l'équipement de surveillance de réception des impulsions générées, gardez à l'esprit que 1,11 ppg (impulsions par gramme) sont générés pour sa configuration correcte:

Unités du système de surveillance				
	Grammes (impulsions/g)	Kilo grammes (impulsions/kg)	Onces (impulsions/oz)	Livres (impulsions/lb)
Paramètres	1,11	1100	31.47	503.49

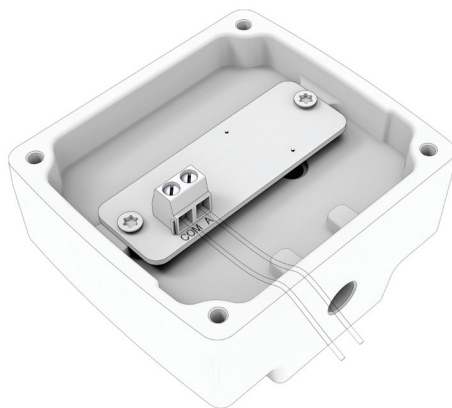
L'utilisation de fluides à très haute ou basse viscosité, ainsi que des débits extrêmes, peuvent nécessiter un étalonnage par réglage des impulsions.

La précision du compteur a été réglée pour les conditions de fonctionnement suivantes : graisse de qualité NLGI-2 à une température de 20° dans une plage comprise entre 0,1 et 2,5 kg/min.

Assurez-vous de sa connexion correcte aux pôles positif et négatif de la carte. La tension d'alimentation ne doit pas dépasser 24 V et 100 mA.

Les équipements de gestion en charge du traitement des impulsions générées seront connectés aux bornes comme suit:

- **Borne COM:** connectez le fil de terre (GND) de l'équipement de gestion.
- **Borne A:** connectez l'autre câble de l'équipement de gestion. Transmet les impulsions du capteur reed.



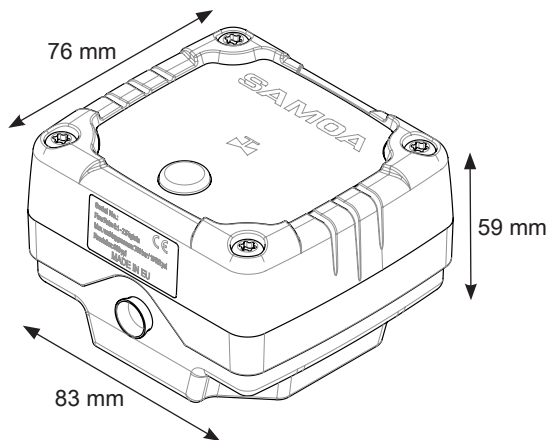
SOLUTION DE PROBLÈMES

PROBLÈME	CAUSE POSSIBLE	SOLUTION
Le compteur est imprécis.	Il est utilisé avec un fluide à très haute ou basse viscosité.	Calibrez le compteur.
	Température du fluide trop élevée ou trop basse.	
	Mauvais facteur d'étalonnage.	
Débit réduit.	Présence de saleté dans la chambre de mesure.	Nettoyer la chambre de mesure.
Le compteur ne génère pas d'impulsions.	Capteur Reed défectueux.	Contactez le service technique Samoa.
	Connexions desserrées.	Vérifier la connexion du câble.
	Engrenages bloqués ou endommagés.	Démontez le compteur et vérifiez les engrenages pour le nettoyage ou le remplacement.

SPÉCIFICATIONS TECHNIQUES

TYPE	Compteur à engrenages ovales
MATÉRIAUX PIÈCES HUMIDES	Aluminium, Acétal, NBR, Acier inoxydable
CONNEXION D'ENTRÉE	1/8" BSP, 1/4" BSP (selon versions)
CONNEXION DE SORTIE	1/8" BSP, 1/4" BSP (selon versions)
PRESSIION DE SERVICE MAXIMALE	700 bar (10.150 psi)
PRESSIION D'ÉCLATEMENT	1400 bar (20.300 psi)
DÉBIT MAXIMUM	2,5 kg/min (5.5 lb/min)
DÉBIT MINIMAL	0,1 kg/min (0.22 lb/min)
FLUIDES COMPATIBLES	Graisses NLGI-1, NLGI-2 et NLGI-3
TEMPÉRATURE DE FONCTIONNEMENT	-10 °C à +55 °C (14 °F à 131 °F)
PRÉCISION	+/- 2%
RAPPORT D'IMPULSIONS	1,11 ppg/1100 ppkg/31.47 ppoz/503.49 pplb
UNITÉS DE MESURE	Grammes/Kilogrammes, Onces/Livres
TENSION D'ALIMENTATION MAXIMALE	24 V
POIDS	505 g. (1.11 lb)

DIMENSIONS



KITS DE REMPLACEMENT

Voir pages 14 et 15.

WARNUNGEN UND VORSICHTSMASSNAHMEN



Produktbilder und Spezifikationen können ohne vorherige Ankündigung geändert werden. Die deutsche Fassung ist eine Übersetzung des spanischen Originaldokuments. Im Falle einer Abweichung ist die Originalfassung maßgebend.

FALSCHER VERWENDUNG DER AUSRÜSTUNG



- Dieses Gerät ist nur für den professionellen Gebrauch bestimmt. Lesen Sie die Gebrauchsanweisung und die darin enthaltenen Warnhinweise sorgfältig durch, bevor Sie das Gerät in Betrieb nehmen.
- Die Unversehrtheit des Geräts darf nicht beeinträchtigt werden.
- Verwenden Sie die Ausrüstung nur für den Zweck, für den sie bestimmt ist.
- Installieren und verwenden Sie die Ausrüstung unter Einhaltung aller örtlichen und nationalen Vorschriften, einschließlich aller Gesundheits- und Sicherheitsgesetze und -bestimmungen.
- Verwenden Sie nur Original-Austauschkits von Samoa Industrial, S.A.
- Jegliche unbefugte Veränderung des Geräts, Missbrauch, unsachgemäße Wartung oder Entfernung von Kennzeichnungsschildern kann zum Erlöschen der Garantie führen.
- Überprüfen Sie regelmäßig die Systemkomponenten. Ersetzen Sie defekte oder verschlissene Teile.

CHEMISCHE KOMPATIBILITÄTEN UND DRUCKGRENZEN



- Für die Ausrüstung ungeeignete Flüssigkeiten können zu Schäden am Gerät führen und ein Risiko für schwere Verletzungen darstellen. Siehe Kapitel "Technische Daten".
- Überschreiten Sie nicht den maximal zulässigen Betriebsdruck des Geräts. Siehe Kapitel "Technische Daten".
- Beachten Sie die Sicherheitshinweise des Herstellers der verwendeten Flüssigkeiten.

SICHERHEITSMASSNAHMEN



- Stellen Sie sicher, dass die Bediener, die diese Ausrüstung benutzen, in Bezug auf den Betrieb, das Produkt und seine Grenzen geschult sind.
- Verwenden Sie die erforderliche Sicherheitsausrüstung.
- Um einen sicheren Betrieb des Geräts zu gewährleisten, sollten alle Wartungsarbeiten nur von qualifiziertem Personal durchgeführt werden. Lassen Sie den gespeicherten Druck ab und trennen Sie das Gerät von allen Flüssigkeitssystemen, bevor Sie Kontrollen durchführen oder Teile des Geräts austauschen.

GERÄTEBETRIEB



- Das Messgerät wurde mit engen Toleranzen hergestellt, um eine hohe Genauigkeit über einen breiten Bereich von Durchflussraten und Viskositäten zu gewährleisten.
- Überprüfen Sie vor dem ersten Gebrauch die Maßeinheiten des Messgeräts.

INFORMATIONEN ZUR ABFALLENTSORGUNG



Das obige Symbol weist darauf hin, dass Ihr Produkt und/oder Akku gemäß den örtlichen Vorschriften getrennt vom Hausmüll entsorgt werden muss. Wenn dieses Produkt das Ende seiner Nutzungsdauer erreicht, sollten Sie es zu einer von den örtlichen Behörden ausgewiesenen Sammelstelle bringen. Die getrennte Sammlung und Wiederverwertung des Produkts oder seiner Batterie zum Zeitpunkt der Entsorgung trägt dazu bei, die natürlichen Ressourcen zu schützen und ein Recycling zu gewährleisten, das die menschliche Gesundheit und die Umwelt schützt.

EINLEITUNG

Das Messgerät 411 120 ist ein Impulsgenerator vom Ovalradtyp. Es ist für den Einbau in die Verteilerleitung und den Anschluss an Überwachungsgeräte vorgesehen.

INSTALLATION

Der Zähler ist für den Einbau direkt in das Rohr der Verteilerleitung und den Anschluss an Überwachungsgeräte vorgesehen. Es wird empfohlen, ein Druckentlastungssystem in der Leitung zu installieren, um Schäden durch Wärmeausdehnung am Gerät zu vermeiden. Um Schäden durch Schmutz oder Feststoffpartikel zu

vermeiden, die von der Flüssigkeit mitgerissen werden, wird empfohlen, einen 400-Mikron-Öffnungsfilter am Zählereinlass zu installieren.

Beachten Sie beim Anschluss der erzeugten Impulse an die empfangenden Überwachungsgeräte, dass bei korrekter Konfiguration 1,11 ppg (Impulse pro Gramm) erzeugt werden:

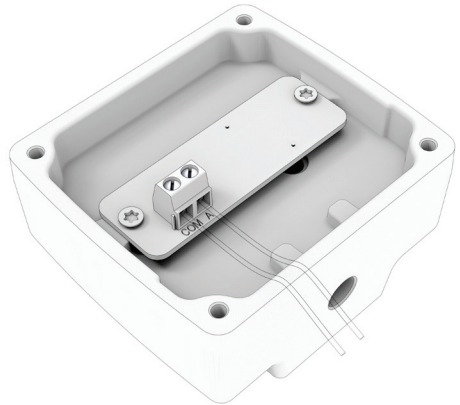
Überwachung von Systemeinheiten				
	Gramm (Impulse/g)	Kilogramm (Impulse/kg)	Unzen (Impulse/oz)	Pfund (Impulse/lb)
Einstellung	1,11	1100	31.47	503.49

Die Verwendung sehr hoch- oder niedrigviskoser Flüssigkeiten sowie extreme Durchflussraten können eine Kalibrierung mittels Impulsabgleich erfordern.

Die Genauigkeit des Messgeräts wurde für die folgenden Betriebsbedingungen festgelegt: Fettsorte NLGI-2 bei 20° Temperatur mit einem Bereich zwischen 0,1 und 2,5 kg/min. Achten Sie auf den korrekten Anschluss an den Plus- und Minuspol der Karte. Die Versorgungsspannung darf 24 V und 100 mA nicht überschreiten.

Die für die Verarbeitung der erzeugten Impulse zuständige Verwaltungsausrüstung wird wie folgt mit den Anschlüssen verbunden:

- **COM-Anschluss:** Schließen Sie das Erdungskabel (GND) der Verwaltungseinrichtung an.
- **A-Anschluss:** Schließen Sie das andere Kabel des Steuergeräts an. Übertragen Sie die Impulse des Zungensensors.

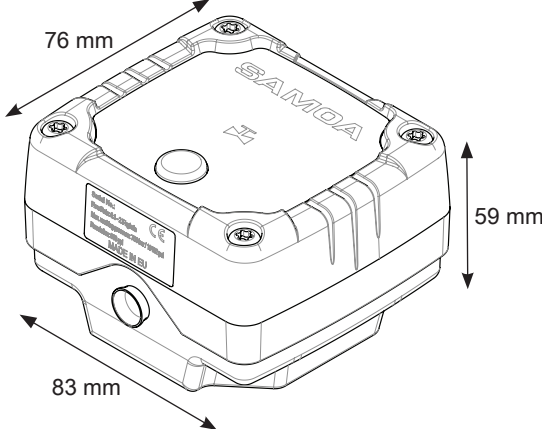


PROBLEME LÖSEN

PROBLEME	MÖGLICHE URSACHE	LÖSUNG
Das Messgerät ist ungenau.	Es wird mit einer Flüssigkeit mit sehr hoher oder niedriger Viskosität verwendet.	Kalibrieren Sie das Messgerät.
	Flüssigkeitstemperatur zu hoch oder zu niedrig.	
	Falscher Kalibrierungsfaktor.	
Reduzierter Durchfluss.	Vorhandensein von Schmutz in der Messkammer.	Reinigen Sie die Messkammer.
Der Zähler erzeugt keine Impulse.	Defekter Reedsensor.	Wenden Sie sich an den technischen Kundendienst von Samoa.
	Lockere Verbindungen.	Überprüfe die Kabelverbindung.
	Blockierte oder beschädigte Zahnräder.	Demontieren Sie das Messgerät und überprüfen Sie die Zahnräder auf Reinigung oder Austausch.

TECHNISCHE SPEZIFIKATIONEN

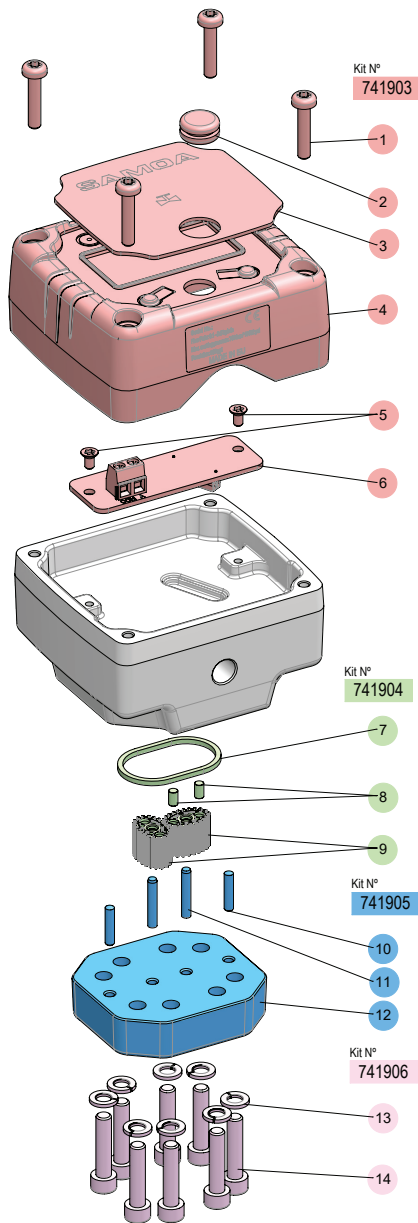
TYP	Ovalradzähler
MATERIAL NASSTEILE	Aluminium, Acetal, NBR, Edelstahl
EINGANGSANSCHLUSS	1/8" BSP, 1/4" BSP (je nach Ausführung)
AUSLASSANSCHLUSS	1/8" BSP, 1/4" BSP (je nach Ausführung)
MAXIMALER ARBEITSDRUCK	700 bar (10.150 psi)
BERSTDRUCK	1400 bar (20.300 psi)
MAXIMALER DURCHFLUSS	2,5 kg/min (5.5 lb/min)
MINDESTFLUSS	0,1 kg/min (0.22 lb/min)
KOMPATIBLE FLÜSSIGKEITEN	NLGI-1, NLGI-2 und NLGI-3-Fette
ARBEITSTEMPERATUR	-10 °C bis +55 °C (14 °F bis 131 °F)
PRÄZISION	+ - 2%
IMPULSFREQUENZ	1,11 ppg/1100 ppkg/31.47 ppoz/503.49 pplb
MESSEINHEITEN	Gramm/Kilogramm, Unzen/Pfund
MAXIMALE VERSORGUNGSSPANNUNG	24 V
LAST	505 g. (1.11 lb)

MASSE	
--------------	-------------------------------------------------------------------------------------

AUSTAUSCHKITS

Siehe Seiten 14 und 15.

SPARE PARTS KITS / KITS DE RECAMBIO /
KITS DE REMPLACEMENT / AUSTAUSCHKITS



2023_06_26-08:30

EGM700-18P01.A

SPARE PARTS KITS / KITS DE RECAMBIO

	Part No. Cód.	Incl. Pos.	Description	Descripción	Remarks Observaciones
	741903	4x(1), 2, 3, 4, 2x(5), 6	PBC Kit	Kit PBC	-
	741904	7, 2x(8), 2x(9)	Gears Kit	Kit Engranajes	-
	741905	2x(10), 2x(11), 12	Camera Cover Kit	Kit Tapa Cámara	-
	741906	8x(13), 8x(14)	Camera Cover Screws Kit	Kit Tornillería Tapa Cámara	-

KITS DE REMPLACEMENT / AUSTAUSCHKITS

	Réf. Art. Nr.	Incl. Pos.	Description	Beschreibung	Remarques Bemerkungen
	741903	4x(1), 2, 3, 4, 2x(5), 6	Kit PBC	PBC Kit	-
	741904	7, 2x(8), 2x(9)	Kit d'Engrenages	Zahnradatz	-
	741905	2x(10), 2x(11), 12	Kit Couvercle du Caméra	Kamera-Deckel Kit	-
	741906	8x(13), 8x(14)	Vis du Kit de Couvercle de la Caméra	Schrauben des Kameraabdeckungs- satzes	-

EGM700-18P01.A

R. 06/23 841 811 15

EN

SAMOA INDUSTRIAL, S.A., Pol. Ind. Porceyo, I-14 ·
Camino del Fontán, 831 · 33392 - Gijón - Spain, declares
that the product(s): **411 120**
conform(s) with the EU Directive(s): **2014/30/UE**

ES

SAMOA INDUSTRIAL, S.A., Pol. Ind. Porceyo, I-14 ·
Camino del Fontán, 831 · 33392 - Gijón - España,
declara que el(los) producto(s): **411 120**
cumple(n) con la(s) Directiva(s) de la Unión Europea:
2014/30/UE

FR

SAMOA INDUSTRIAL, S.A., Pol. Ind. Porceyo, I-14 ·
Camino del Fontán, 831 · 33392 - Gijón - Espagne,
déclare que le(s) produit(s): **411 120**
est(sont) conforme(s) au(x) Directive(s) de l'Union
Européenne: **2014/30/UE**

DE

SAMOA INDUSTRIAL, S.A., Pol. Ind. Porceyo, I-14 ·
Camino del Fontán, 831 · 33392 - Gijón - Spanien,
bestätigt hiermit, dass das (die) Produkt (e): **411 120**
der (den) EG-Richtlinie(n): **2014/30/UE** entspricht
(entsprechen).

For **SAMOA INDUSTRIAL, S.A.**
Por **SAMOA INDUSTRIAL, S.A.**
Pour **SAMOA INDUSTRIAL, S.A.**
Für **SAMOA INDUSTRIAL, S.A.**
От лица компании **SAMOA INDUSTRIAL, S.A.**

Pedro E. Prallong Álvarez
Production Director
Director de Producción
Directeur de Production
Produktionsleiter
Директор по производству

RU

Сертификат соответствия:
№ TC RU C-ES.AБ58.B.01564/20, срок действия с
14.08.2020 по 13.08.2025, выдан органом по
сертификации продукции «М-ФОНД» ООО
«Агентство по экспертизе и испытаниям продукции»;
Адрес 125167, Россия, г. Москва, ул. Викторенко,
дом 16, стр. 1. Телефон: +74951501658,
e-mail: info@mfond.org. Аттестат аккредитации №РА.
RU.11АБ58 от 07.04.2016 года.

**Дата производства указана на маркировке
изделия**

Транспортировка

Изделие должно транспортироваться в заводской
упаковке для защиты от повреждений и влаги.

Хранение

Изделие должно храниться запакованным, в хорошо
проветриваемом и сухом помещении.

Утилизация

Выполняйте национальные правила утилизации и
переработки отслужившего оборудования, упаковки
и принадлежностей.



2023_06_26-08:30