


www.larius.com

Manuale Cod. 150088

MANUEL D'INSTRUCTIONS

GHIBLI

30:1 / 40:1

Pompe pneumatique



IT	https://www.larius.com/wp-content/uploads/GHIBLI3040_1.pdf
EN	https://www.larius.com/wp-content/uploads/GHIBLI3040_GB.pdf
DE	https://www.larius.com/wp-content/uploads/GHIBLI3040_D.pdf
FR	https://www.larius.com/wp-content/uploads/GHIBLI3040_F.pdf
ES	https://www.larius.com/wp-content/uploads/GHIBLI3040_E.pdf
RU	https://www.larius.com/wp-content/uploads/GHIBLI3040_RU.pdf

96050	GHIBLI 30:1 Pompe pneumatique
96056	GHIBLI 30:1 Pompe pneumatique acier inoxydable
96055	GHIBLI 40:1 Pompe pneumatique
96057	GHIBLI 40:1 Pompe pneumatique acier inoxydable



**Ce manuel doit être considéré comme une traduction en français du manuel original rédigé en langue italienne.
Le constructeur décline toute responsabilité dérivant d'une traduction erronée des instructions
contenues dans le manuel en italien.**

**Le fabricant se réserve la possibilité de modifier les caractéristiques et les données
du présent manuel à tout moment et sans en donner préavis.**

GHIBLI 30:1/40:1

Pompe pneumatique de mise en peinture airless

INDICE



A AVERTISSEMENTS	2	Q MOTEUR PNEUMATIQUE COMPLET POMPE GHIBLI 30:1 / 40:1 VERSION CHARIOT ET MURALE	18
B PRINCIPE DE FONCTIONNEMENT	3	R GROUPE DE POMPAGE COMPLET POMPE GHIBLI 30:1/40:1 VERS. ZN E INOX.....	20
C DONNÉES TECHNIQUES.....	3	S RÉGULATION AIR - AIRLESS VERS. CHARIOT RÉF. 96250.....	23
D DESCRIPTION DE L'APPAREIL.....	5	T RÉGULATION AIR - AIRLESS VERS. MURALE RIF. 96250/1	24
E TRANSPORT ET DEBALLAGE	6	U RÉGULATION AIR - AIR-CONTROLLED AIRLESS VERS. CHARIOT RÉF. 96262.....	25
F CONDITIONS DE GARANTIE	6	V RÉGULATION AIR - AIR-CONTROLLED AIRLESS VERS. MURALE RÉF. 96262/1.....	26
G CONSIGNES DE SECURITÉ	7	W FILTRE COMPLET POUR POMPE GHIBLI DIVORCÉ 30:1/40:1	28
H MISE AU POINT	8	X SYSTÈME D'ASPIRATION PEINTURES	30
Raccordement à l'air d'alimentation.....	8	Y CHARIOT COMPLETE.....	31
Raccordement des tuyaux d'aspiration et de recirculation ..	8	Z SUPPORT MURAL	32
Raccordement du tuyau flexible haute pression et pistolet	8	AA CERTIFICAZIONE ATEX	33
Lavage du nouvel équipement	9	DÉCLARATION DE CONFORMITÉ.....	37
Préparation de la peinture	9		
I FONCTIONNEMENT	9		
J NETTOYAGE A LA FIN DE L'UTILISATION.....	10		
K ENTRETIEN ORDINAIRE	10		
L RÉINITIALISATION MANUELLE DU MOTEUR PNEUMATIQUE	11		
M DÉMONTAGE DU MOTEUR PNEUMATIQUE.....	11		
N DÉMONTAGE DE L'UNITÉ DE POMPAGE.....	12		
O ANOMALIES ET SOLUTIONS	13		
PIÈCES DÉTACHÉES			
P MOTEUR PNEUMATIQUE COMPLET POMPE GHIBLI 30:1/40:1 VERSION DE BASE DE LA POMPE	16		

**CET APPAREIL EST À USAGE STRICTEMENT PROFESSIONNEL
IL N'EST PAS PRÉVU UNE AUTRE UTILISATION QUE CELLE DÉCRITE DANS CE MANUEL.**

Merci d'avoir choisi un produit **SAMOA**.
en même temps que l'article acheté vous recevrez une gamme de services d'assistance dont
le but est de vous permettre d'atteindre les résultats souhaités, de façon rapide et professionnelle.

A AVERTISSEMENTS

Le tableau ci-dessous présente la signification des symboles que l'on trouve dans ce manuel, relatifs à l'utilisation, la mise à la terre, les opérations d'utilisation, d'entretien et de réparation de cet appareil.

	<ul style="list-style-type: none"> • Lire ce manuel avec attention avant d'utiliser l'appareil. • Une utilisation impropre peut provoquer des dommages aux personnes ou aux biens. • Ne pas utiliser la machine si on est sous l'effet de la drogue ou de l'alcool. • Ne modifier pour aucune raison que ce soit l'appareil. • Utiliser des produits et des solvants compatibles avec les différentes parties de l'appareil, en lisant attentivement les consignes du producteur. • Consulter les Données Techniques de l'appareil présentes dans le Manuel. • Contrôler l'appareil tous les jours, s'il y a des parties abîmées les remplacer en utilisant EXCLUSIVEMENT des pièces détachées originales. • Tenir les enfants et animaux à l'écart du site de travail. • Respecter toutes les consignes de sécurité.
	<ul style="list-style-type: none"> • Indique un risque d'accident ou de dommage important pour l'appareil si l'avertissement n'est pas respecté.
   	<p>FEU ET DANGER D'EXPLOSION</p> <ul style="list-style-type: none"> • Les vapeurs inflammables, telles que les vapeurs de solvant et de peinture, peuvent prendre feu ou exploser. • Afin de prévenir les dangers d'incendie ou d'explosion: <ul style="list-style-type: none"> - Utiliser l'équipement SEULEMENT dans une pièce bien ventilée. Veiller à ce que la zone de travail ne soit pas encombrée de matériel de rebut. - Eliminer toutes les sources inflammables ; comme les flammes pilotes, les cigarettes, les torches électriques portables, les vêtements synthétiques (arc statique potentiel), etc. - Relier à la terre l'équipement ainsi que tous les objets conducteurs dans la zone de travail. - Utiliser seulement des tubes airless conducteurs et reliés à la terre. - Ne pas effectuer de raccordements, ne pas éteindre ou allumer les interrupteurs des lampes si on est en présence de fumées inflammables. • Si on détecte des chocs ou des décharges électriques il faut interrompre immédiatement l'opération que l'on est en train d'effectuer avec l'appareil. • Garder un extincteur à proximité de la zone de travail.
	<ul style="list-style-type: none"> • Signale qu'il existe un risque de lésions et d'écrasements des doigts à cause de la présence de pièces mobiles dans l'appareil. • Se tenir à l'écart des pièces mobiles. • Ne pas utiliser l'appareil sans les protections adéquates. • Avant d'effectuer toute opération de contrôle ou d'entretien de l'appareil, suivre la procédure de décompression indiquée dans ce manuel, afin d'éviter tout risque de démarrage soudain de l'appareil.
 	<ul style="list-style-type: none"> • Indiquent un risque de réactions chimiques et un risque d'explosion si l'avertissement n'est pas respecté. • (SI FOURNI) Le jet du pistolet peut causer des blessures pouvant être graves, dans ce cas consulter IMMÉDIATEMENT un médecin en spécifiant le type de produit injecté. • (SI FOURNI) Ne pas vaporiser avant d'avoir installé la protection sur le gicleur et sur la détente du pistolet. • (SI FOURNI) Ne pas mettre les doigts sur le gicleur du pistolet. • A la fin du cycle de travail et avant d'effectuer toute intervention d'entretien, suivre la procédure de décompression.
	<ul style="list-style-type: none"> • Indique d'importantes prescription et conseils pour l'élimination ou le recyclage d'un produit dans le respect de l'environnement.
    	<ul style="list-style-type: none"> • Indique la présence d'une borne avec câble pour la mise à la terre. • N'utiliser QUE des rallonges à 3 conducteurs et des prises électriques reliées à la terre. • Avant de commencer à travailler, s'assurer que l'installation électrique est dotée de mise à la terre et est conforme aux normes de sécurité. • Afin de prévenir les dangers d'incendie ou d'injection: <ul style="list-style-type: none"> - (SI FOURNI) Utiliser le verrouillage de sécurité de la gâchette du pistolet lorsqu'il n'est pas en service. - (SI FOURNI) Ne pas mettre les mains ou les doigts sur la buse du pistolet. Ne pas tenter d'arrêter les fuites avec les mains, le corps ou autre. - (SI FOURNI) Ne pas pointer le pistolet vers soi ni vers qui que ce soit. - (SI FOURNI) Ne pas pulvériser sans la protection de la buse prévue à cet effet. • Effectuer le déchargement de la pression du système à la fin de la pulvérisation et avant toute opération d'entretien. • Ne pas utiliser de composants dont la pression d'utilisation est inférieure à la pression maximale du système. • Ne pas laisser les enfants utiliser l'équipement. • (SI FOURNI) Etre extrêmement attentif au recul possible lorsque la gâchette du pistolet est actionnée. • Si le fluide à haute pression pénètre dans la peau, la blessure peut ressembler en apparence à une « simple coupure » mais en réalité elle peut être très sérieuse. Apporter immédiatement tous les soins nécessaires à la zone blessée.
   	<ul style="list-style-type: none"> • Indiquent l'obligation de porter des gants, des lunettes et un masque de protection. • Porter des vêtements conformes aux normes de sécurité en vigueur dans le pays de l'utilisateur. • Ne pas porter de bracelets, boucles d'oreilles, bagues, chaînes ou autres objets qui pourraient gêner le travail de l'opérateur. • Ne pas porter de vêtements aux manches larges, écharpes, cravates ou tout autre type de vêtement qui pourrait se prendre dans les parties en mouvement de l'appareil pendant le cycle de travail et les opérations de contrôle et d'entretien.

B PRINCIPE DE FONCTIONNEMENT

Les pompes **GHIBLI 30:1** et **40:1** sont des pompes pneumatiques à utiliser pour la peinture à haute pression sans l'aide d'air (d'où le terme « AIRLESS »). La version en acier inox est particulièrement indiquée pour les peintures hydrosolubles (« peintures à l'eau »). La pompe Ghibli est essentiellement constituée d'un moteur à air et d'une structure définie « groupe de pompage matériau » ou plus simplement « groupe pompant ». Dans le moteur pneumatique, l'air comprimé génère le mouvement vertical alternatif du piston moteur; ce mouvement est transmis grâce à une bielle de liaison au

piston du groupe de pompage. Ainsi, la pompe aspire le matériau et le pousse vers la sortie. L'équipement complet comprend le chariot pour le transport, le filtre matériau à haute pression, le régulateur de l'air d'alimentation de la pompe, le tube d'aspiration du matériau (équipé d'un filtre) et le tuyau de recirculation.

Le rapport 30:1 ou 40:1 sert à indiquer que la pression de sortie du matériau est égale à 30 ou 40 fois la pression de l'air d'alimentation de la pompe.

	MATÉRIEL	COD.	CHARIOT	SYSTÈME D'ASPIRATION	FILTRE	TUYAU	PISTOLET	BUSES INCLUS
GHIBLI 30:1	Acier au carbone	96105	•	•	•	-	-	-
		K96135	•	•	•	Cod. 14061	Cod. 21800	11-40 /13-40 buses air-controlled airless
		K91480	•	•	•	Cod. 14061	Cod. 21801	13-40 buse airless réversible TSC
	Acier inox	96107	•	•	•	-	-	-
		K96137	•	•	•	Cod. 14061	Cod. 21800	11-40 /13-40 buses air-controlled airless
		K91482	•	•	•	Cod. 14061	Cod. 21801	13-40 buse airless réversible TSC
GHIBLI 40:1	Acier au carbone	96041	•	•	•	-	-	-
		K96041	•	•	•	Cod. 14061	Cod. 21800	11-40 /13-40 buses air-controlled airless
		K91041	•	•	•	Cod. 14061	Cod. 21801	13-40 buse airless réversible TSC
	Acier inox	96108	•	•	•	-	-	-
		K96108	•	•	•	Cod. 14061	Cod. 21800	11-40 /13-40 buses air-controlled airless
		K91108	•	•	•	Cod. 14061	Cod. 21801	13-40 buse airless réversible TSC

C DONNÉES TECHNIQUES

	GHIBLI 30:1	GHIBLI 40:1
Rapport pression de la pompe	30:1	40:1
Pression de l'air d'alimentation de la pompe	3 - 7 bar // 40 - 100 psi	3 - 7 bar // 40 - 100 psi
Pression maximale du fluide en sortie	210 bar / 3.000 psi	280 bar / 4.000 psi
Débit par cycle	60 cc	45 cc
Entrée air	3/8" BSPP (F)	3/8" BSPP (F)
Filetage sortie de fluide	1/4" BSPT(M)	1/4" BSPT(M)
Filetage entrée de fluide	M36X2 (M)	M36X2 (M)
Consommation d'air à 60 cycles/min	3 bar 500 l/m	3 bar 500 l/m
	5 bar 840 l/m	5 bar 840 l/m
	7 bar 1.200 l/m	7 bar 1.200 l/m
Niveau de pression sonore	< 80 dB (A)	< 80 dB (A)
Diamètre moteur et course de piston	4 1/4" - 4" // 108 mm - 100 mm	4 1/4" - 4" // 108 mm - 100 mm
Débit maximal 60 cycles/min	3,6 l/min	2,7 l/min
Matériau joints	PTFE + PE 1000	PTFE + PE 1000
Matériau groupe pompage	AISI 303 / Acier au carbone	AISI 303 / Acier au carbone
Matériau piston	AISI 420B	AISI 420B
Poids	25 kg	25 kg
Hauteur (A)	930 mm	930 mm
Largeur (B)	450 mm	450 mm
Profondeur (C)	450 mm	450 mm

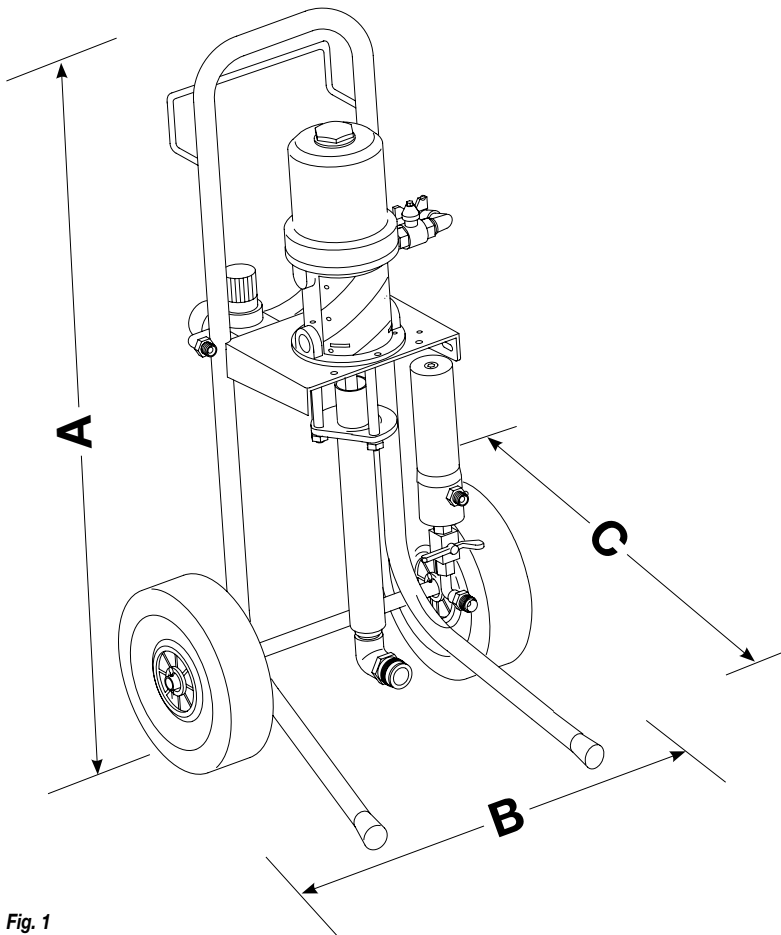


Fig. 1

Parties de la pompe en contact avec le matériau

Groupe de pompage : acier au carbone galvanisé et aluminium ou acier inox (selon les versions)

Billes d'étanchéité: acier inox AISI 420B

Joint: PTFE + polyéthylène

Autres parties de la pompe

Corps moteur et piston moteur: aluminium

Tige piston moteur pneumatique : acier inox

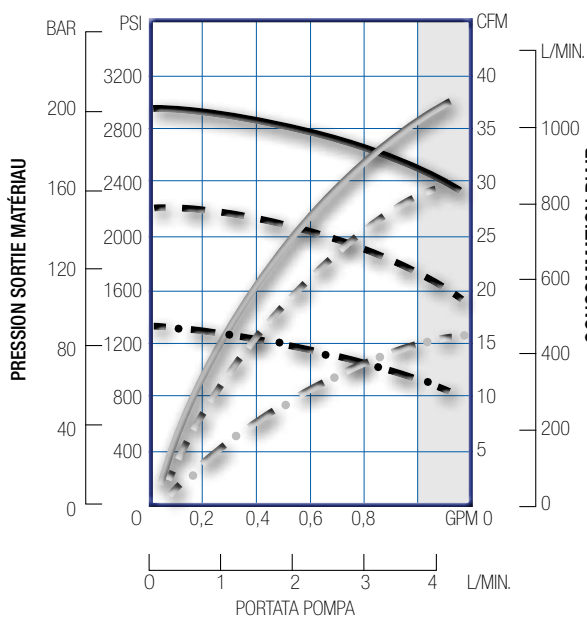
Châssis chariot : tôle peinte



Prenez toujours en compte ces instructions lorsque vous devez analyser la compatibilité d'un produit à utiliser. Cela vaut également quand vous désirez procéder à l'élimination d'une ou plusieurs pièces hors service de la pompe en respectant les règlements en vigueur en matière de respect de l'environnement.

GHIBLI 30:1

La pompe peut fonctionner en continu lorsque la portée est limitée à la zone blanche. Hors de cette zone, la vitesse doit être intermittente.

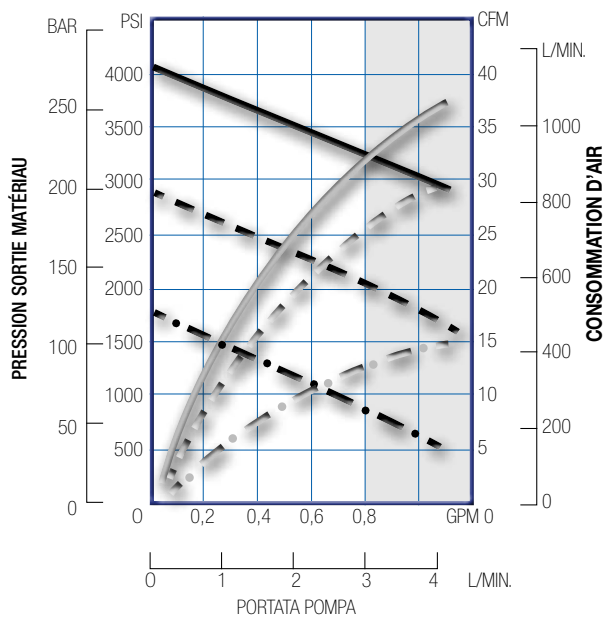


COURBE NOIRE : PRESSION SORTIE MATÉRIAU
COURBE GRISE : CONSOMMATION D'AIR

— 7 bar (100 psi) - - 5 bar (70 psi) - · - 3 bar (40 psi)

GHIBLI 40:1

La pompe peut fonctionner en continu lorsque la portée est limitée à la zone blanche. Hors de cette zone, la vitesse doit être intermittente.



COURBE NOIRE : PRESSION SORTIE MATÉRIAU
COURBE GRISE : CONSOMMATION D'AIR

— 7 bar (100 psi) - - 5 bar (70 psi) - · - 3 bar (40 psi)

D DESCRIPTION DE L'APPAREIL

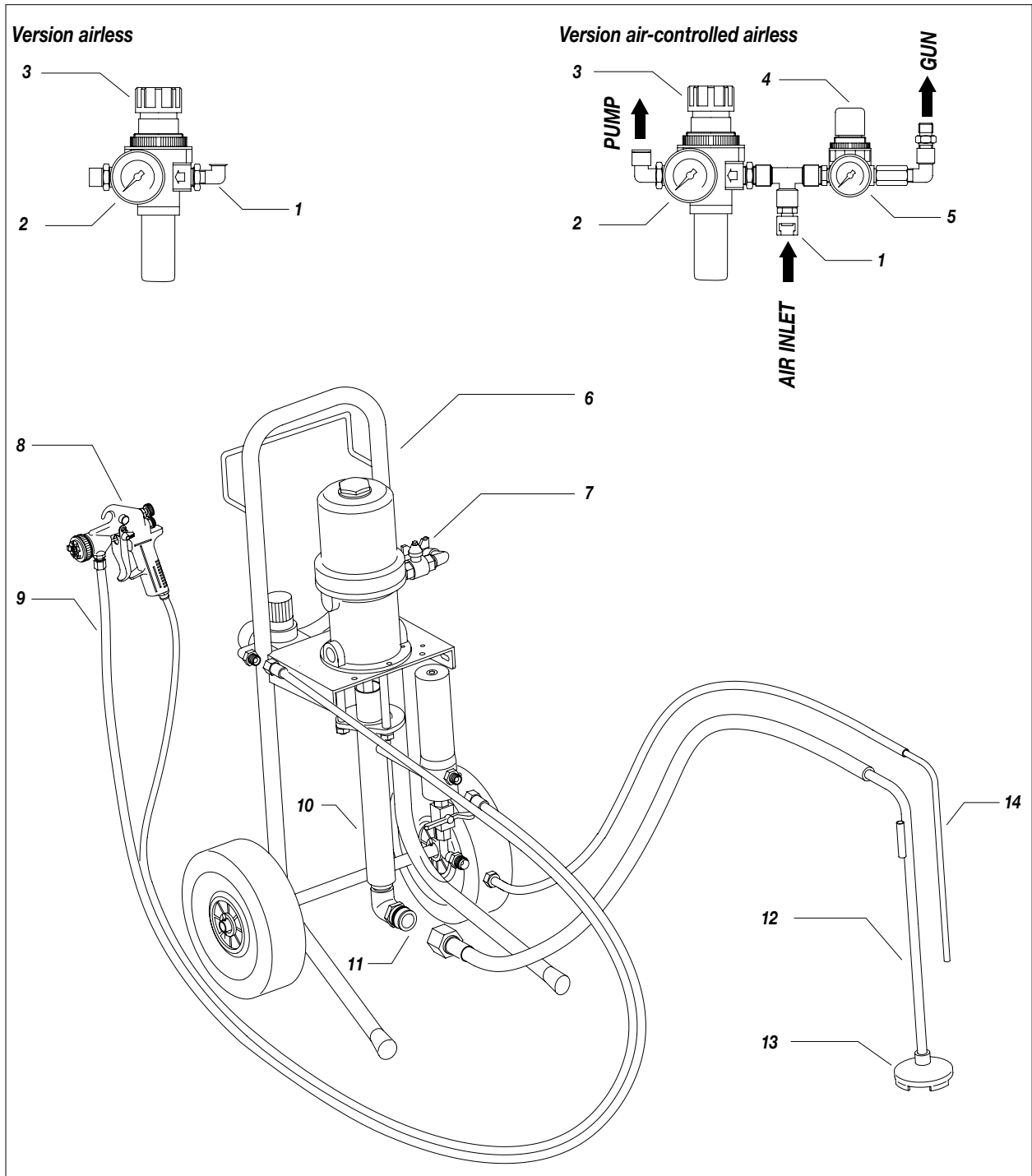


Fig. 1

Pos.	Description
1	Entrée air comprimé
2	Manomètre lecture pression air aliment. pompe
3	Régulateur pression air aliment. pompe
4	Régulateur pression air de pulvérisation
5	Manomètre lecture pression air de pulvérisation
6	Chariot transport équipement
7	Soupape ouverture-fermeture air aliment. pompe

Pos.	Description
8	Pistolet à peinture air-mix
9	Tuyau flexible air-matériau
10	Groupe de pompage matériau
11	Raccord fixation tuyau d'aspiration
12	Tuyau d'aspiration matériau
13	Filtre d'aspiration matériau
14	Tuyau recirculation matériau

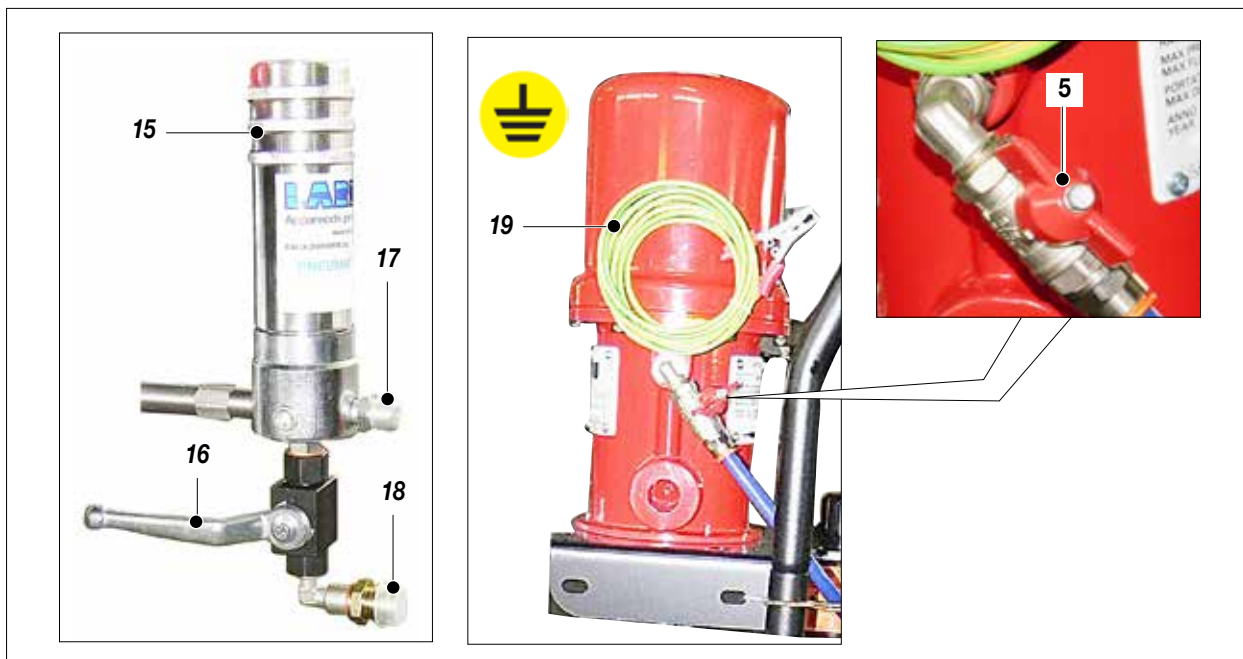


Fig. 2

Pos.	Description
15	Filtre haute pression sortie matériau
16	Robinet de recirculation
17	Raccord sortie matériau

Pos.	Description
18	Raccord fixation tuyau de recirculation
19	Câble de mise à la terre avec pince

E TRANSPORT ET DEBALLAGE

- Respecter scrupuleusement l'orientation de l'emballage indiquée à l'extérieur par des messages écrits ou des symboles.
- Avant d'installer l'appareil, préparer un milieu adapté avec l'espace nécessaire, l'illumination approprié, et un sol propre et lisse.
- Toutes les opérations de déchargement et de manutention de l'appareil sont du ressort de l'utilisateur qui devra faire très attention à ne pas provoquer de dommages aux personnes ou à l'appareil.
Pour l'opération de déchargement utiliser du personnel spécialisé et compétent (conducteurs de chariots, grutiers etc.) et un moyen de levage approprié d'une portée adaptée au poids de l'emballage, et respecter toutes les normes de sécurité.
Le personnel devra être équipé des moyens de protection personnels appropriés.
- Le fabricant décline toute responsabilité quant au déchargement et au transport de l'appareil sur le lieu de travail.
- Contrôler l'état de l'emballage au moment de la réception. Retirer l'appareil de l'emballage et contrôler qu'il n'a pas subi de dommages pendant le transport. si l'on trouve des composants endommagés, contacter

immédiatement le constructeur et le transporteur. Le délai maximum pour communiquer les détériorations est de 8 jours à compter de la date de réception de l'appareil. La communication devra se faire par lettre recommandée avec accusé de réception adressée au constructeur et au transporteur.

- L'élimination des matériaux d'emballage, à la charge de l'utilisateur, devra être effectué conformément aux normes en vigueur dans le pays d'utilisation de l'appareil. Quoiqu'il en soit il convient de recycler de la manière la plus écologique possible les matériaux de l'emballage.

F CONDITIONS DE GARANTIE

Les conditions sous garantie ne sont pas couvertes en cas de :

- procédures de lavage et de nettoyage des composants qui ne sont pas effectuées correctement et qui provoquent un dysfonctionnement, une usure ou un endommagement de l'appareil ou de ses pièces
- mauvaise utilisation de l'appareil
- utilisation contraire à la norme nationale en vigueur
- mauvaise installation ou installation défectueuse
- modifications, interventions ou entretiens qui ne sont pas autorisés par le constructeur
- utilisation de pièces de rechange qui ne sont pas originales et qui ne se réfèrent pas au modèle spécifique
- manque d'observation total ou partiel des instructions.



G CONSIGNES DE SECURITÉ

- L'EMPLOYEUR DEVRA VEILLER A INFORMER LE PERSONNEL SUR LES RISQUES D'ACCIDENT, SUR LES DISPOSITIFS DE SECURITE A DISPOSITION DE L'OPERATEUR ET SUR LES REGLES GENERALES DE PREVENTION DES ACCIDENTS DU TRAVAIL PREVUES PAR LES DIRECTIVES INTERNATIONALES ET LA LEGISLATION DU PAYS DANS LEQUEL EST INSTALLE L'APPAREIL, ET EGALEMENT SUR LES NORMES EN MATIERE DE POLLUTION DE L'ENVIRONNEMENT.
- LE PERSONNEL DEVRA RESPECTER SCRUPULEUSEMENT LES NORMES DE PREVENTION DES ACCIDENTS DU TRAVAIL DU PAYS DANS LEQUEL EST INTALLE L'APPAREIL ET LES NORMES EN MATIERE DE POLLUTION DE L'ENVIRONNEMENT



Lisez attentivement et complètement les instructions suivantes avant d'utiliser le produit. Conservez attentivement les instructions. La falsification ou le remplacement non autorisés d'une ou plusieurs pièces composant l'équipement, l'utilisation d'accessoires, d'outils, de consommables autres que ceux recommandés par le fabricant, peuvent représenter un risque de blessure et dégager le fabricant de la responsabilité civile et des sanctions.

- TENIR LA ZONE DE TRAVAIL EN ORDRE. LE DESORDRE SUR LE LIEU DE TRAVAIL PEUT ENTRAÎNER UN RISQUE D'ACCIDENT.
- TOUJOURS GARDER UN BON EQUILIBRE EN EVITANT LES POSTURES INSTABLES.
- AVANT D'UTILISER L'APPAREIL CONTROLER AVEC LE PLUS GRAND SOIN QU'IL N'Y A PAS DE PARTIES ENDOMMAGEES ET QU'IL EST EN MESURE DE TRAVAILLER CORRECTEMENT.
- TOUJOURS RESPECTER LES INSTRUCTIONS POUR LA SECURITE ET LES NORMES EN VIGUEUR.
- NE PAS PERMETTRE AUX PERSONNES ETRANGERES AU SERVICE DE RENTRER DANS LA ZONE DE TRAVAIL.
- **NE JAMAIS** DEPASSER LES PRESSIONS MAXIMALES DE SERVICE INDIQUEES.
- (SI FOURNI) **NE JAMAIS** DIRIGER LE PISTOLET VERS SOI OU VERS D'AUTRES PERSONNES. LE CONTACT AVEC LE JET PEUT PROVOQUER DE GRAVES BLESSURES.

EN CAS DE BLESSURES CAUSEES PAR LE JET DU PISTOLET CONSULTER IMMEDIATEMENT UN MEDECIN EN INDIQUANT LE TYPE DE PRODUIT INJECTE. **NE JAMAIS** SOUS-ESTIMER UNE LESION PROCUREE PAR L'INJECTION D'UN FLUIDE.

- TOUJOURS DEBRANCHER ET DECHARGER LA PRESSION DU CIRCUIT AVANT D'EFFECTUER TOUT TYPE DE CONTROLE OU DE REMPLACEMENT DES PIECES DE L'APPAREIL.
- NE MODIFIER EN AUCUN CAS LES PIECES DE L'APPAREIL. VERIFIER REGULIEREMENT LES COMPOSANTS DU SYSTEME. REMPLACER LES PIECES ENDOMMAGEES OU

USEES.

- (SI FOURNI) SERRER ET CONTROLER TOUS LES POINTS DE RACCORDEMENT ENTRE LA POMPE, LE TUYAU FLEXIBLE ET LE PISTOLET AVANT D'UTILISER L'APPAREIL.
- TOUJOURS UTILISER LE TUYAU FLEXIBLE PREVU DANS L'OUTILLAGE STANDARD FOURNI AVEC L'APPAREIL.
- L'UTILISATION D'ACCESSOIRE OU OUTILS DIFFERENTS DE CEUX RECOMMANDES DANS LE PRESENT MANUEL PEUT ENTRAÎNER DES RISQUES D'ACCIDENT.
- LE FLUIDE CONTENU DANS LE TUYAU FLEXIBLE PEUT ETRE TRES DANGEREUX. MANIER AVEC PRUDENCE LE TUYAU FLEXIBLE. NE PAS TIRER SUR LE TUYAU FLEXIBLE POUR DEPLACER L'APPAREIL. NE JAMAIS UTILISER UN TUYAU FLEXIBLE ENDOMMAGE OU REPARÉ.



La Vitesse élevée de passage du produit dans le tuyau flexible peut créer de l'électricité statique qui se manifeste par de petites décharges et étincelles. On recommande de raccorder l'appareil à la terre. La pompe est raccordée à la terre par le fil de masse du câble de l'alimentation électrique. Le pistolet est raccordé à la terre par le tuyau flexible à haute pression. Tous les objets conducteurs se trouvant à proximité de la zone de travail doivent être raccordés à la terre.



Eviter à tout prix de vaporiser des produits inflammables ou des solvants dans des milieux fermes. Eviter à tout prix d'utiliser l'appareil dans des milieux saturés de gaz potentiellement explosifs. Toujours vérifier la compatibilité du produit avec les matériaux des composants de l'appareil (pompe, pistolet, tuyau flexible et accessoires) avec lesquels il peut entrer en contact. Ne pas utiliser de peintures ou de solvants contenant des hydrocarbures halogénés (comme le chlorure de méthylène). Ces produits au contact de parties en aluminium de l'appareil peuvent causer des réactions chimiques dangereuses avec risque d'explosion.



Si le produit à utiliser est toxique en envis l'inhalation et le contact en utilisant des gants de protection, des lunettes de protection et des masques appropriés.

Prendre les mesures de protection anti-bruit qui s'imposent lorsque l'on travaille à proximité de l'appareil.

H MISE AU POINT

RACCORDEMENT À L'AIR D'ALIMENTATION

- Pour l'alimentation de la pompe utiliser un tuyau (1) ayant un diamètre interne non inférieur à 10 mm

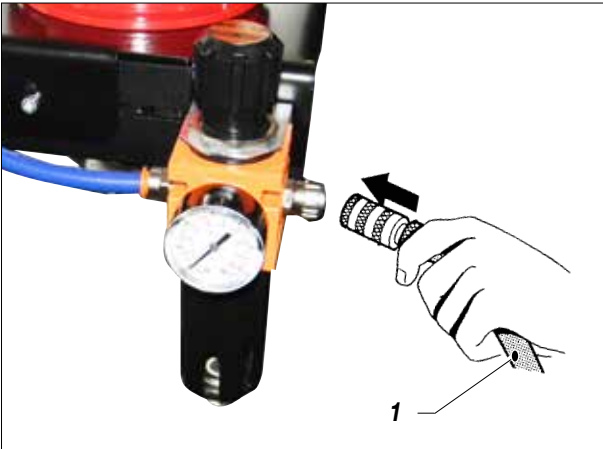


Fig. 1

RACCORDEMENT DES TUYAUX D'ASPIRATION ET DE RECIRCULATION

- Raccorder à la pompe le tuyau d'aspiration et le tuyau de recirculation. Le tuyau d'aspiration (1) peut être serré à l'aide des mains, tandis que pour le serrage du tuyau de recirculation (2) il est nécessaire d'utiliser une clé. Dans tous les cas, ne pas utiliser de préparation isolante pour filetages sur les raccords.

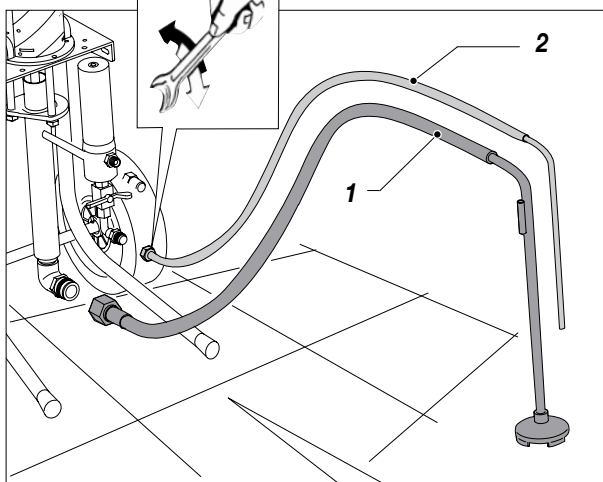


Fig. 2



RACCORDEMENT DU TUYAU FLEXIBLE HAUTE PRESSION ET PISTOLET

Vers. AIRLESS

- Raccorder le tuyau flexible haute pression (3) à la pompe et au pistolet en veillant à bien serrer les raccords (*il est conseillé d'utiliser deux clés*). Ne pas utiliser de préparation isolante pour filetages sur les raccords.

Vers. "AIR-CONTROLLED AIRLESS"

- Pour la version "AIR-CONTROLLED AIRLESS", outre le tuyau (3) raccorder aussi le tuyau d'alimentation d'air (4) au groupe du réducteur d'air (5).

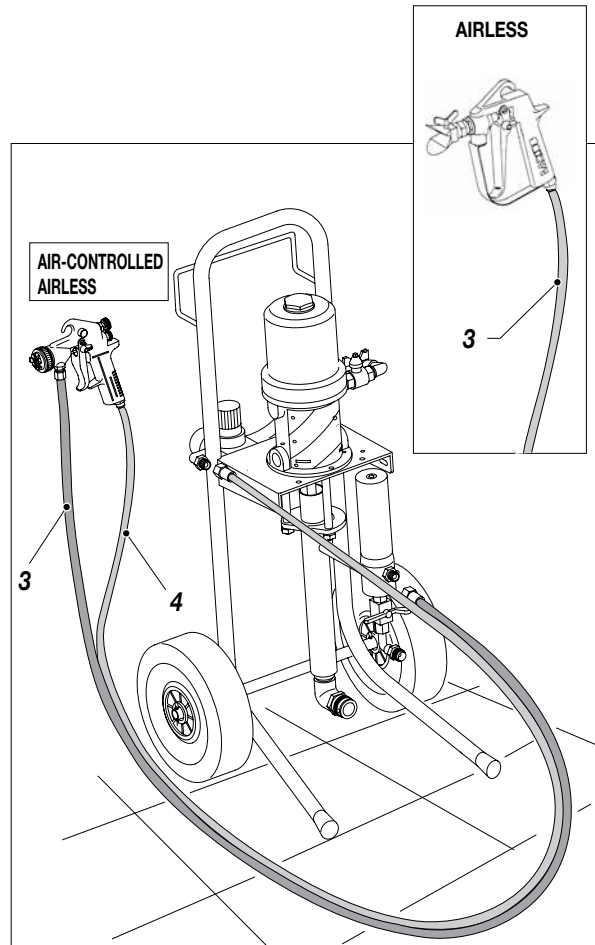


Fig. 3

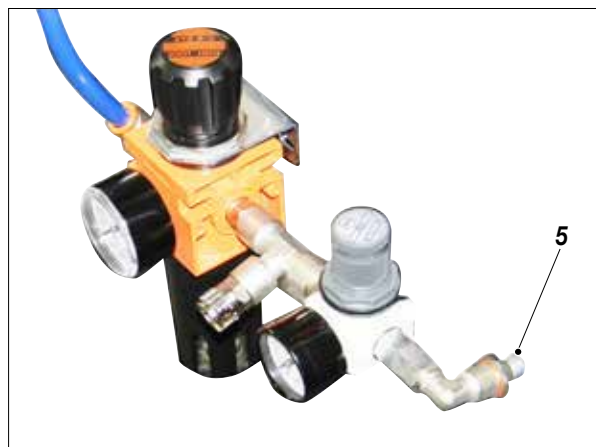


Fig. 4

LAVAGE DU NOUVEL ÉQUIPEMENT

- L'équipement a été testé en usine avec de l'huile minérale légère qui est restée à l'intérieur du groupe de pompage par protection. Par conséquent, avant d'aspirer le produit il est nécessaire d'effectuer un lavage avec diluant.
- Plonger le tuyau d'aspiration (1) dans le seau du solvant de lavage.
- Insérer le tuyau de recirculation (2) dans un récipient de collecte (il est conseillé d'utiliser un récipient métallique).

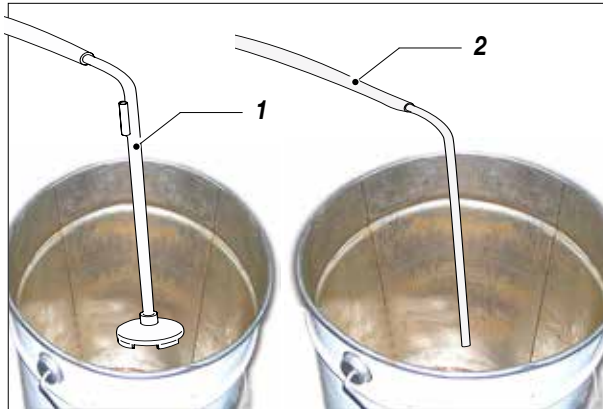


Fig. 5

- Ouvrir le robinet de recirculation (6).

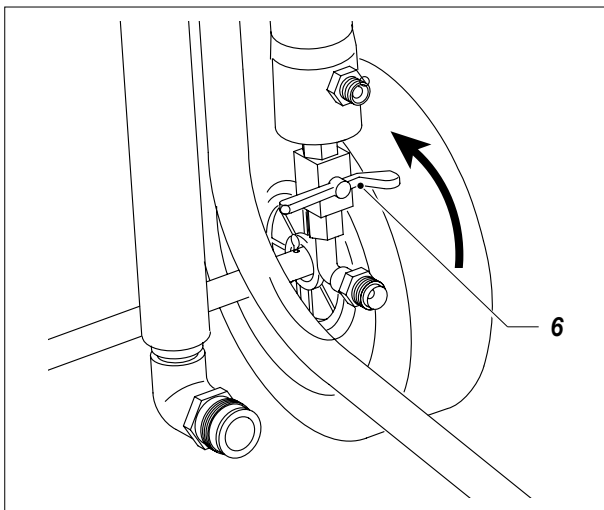


Fig. 6

- Régler la pression d'alimentation de la pompe à 3 bars environ et ouvrir la soupape de passage d'air.
- La pompe entrera en fonction et expulsera l'huile du tuyau de recirculation. Fermer le robinet de recirculation dès que du solvant propre s'écoule.
- Soulever le tuyau d'aspiration du seau du solvant.
- A ce stade, appuyer le pistolet contre le bord du récipient de collecte (7) et en appuyant sur la gâchette expulser l'huile restante. Relâcher la gâchette lorsque du solvant propre s'écoule.
- Pointer le pistolet contre le seau du solvant et appuyer sur la gâchette de façon à récupérer le solvant propre resté dans la pompe.
- Dès que le fonctionnement de la pompe s'accélère (la pompe « tourne à vide ») fermer la soupape de passage d'air.

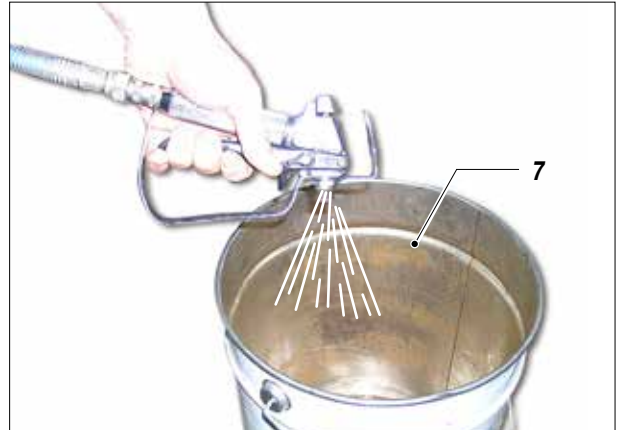


Fig. 7

PRÉPARATION DE LA PEINTURE

- S'assurer que le produit se prête bien à une application au pistolet.
- Mélanger et filtrer le produit avant de l'utiliser. Pour le filtrage il est conseillé d'employer les sacs filtrants LARIUS METEX FIN (réf. 214) et GROS (réf. 215).



S'assurer que le produit que l'on veut vaporiser est bien compatible avec les matériaux composant l'appareil (acier inoxydable et aluminium). A cette fin consulter le fournisseur du produit.

FONCTIONNEMENT

- Utiliser l'équipement seulement après avoir effectué toutes les opérations de mise au point décrites dans le paragraphe précédent.



Vérifiez tous les raccords entre les différents composants (pompe, tuyau flexible, pistolet, etc.) avant d'utiliser l'appareil.

- Utiliser le lubrifiant (1) fourni (réf. 16340) pour faciliter le coulissement du piston à l'intérieur du système d'étanchéité et interposer l'huile entre le piston et l'air.



Fig. 1



Avant chaque journée de travail, contrôler que la frette est remplie d'huile hydraulique (réf. 16340); l'huile favorise le coulisement du piston et empêche le matériau, ayant fui malgré l'étanchéité des garnitures, de sécher lorsque l'appareil est arrêté.

- Fixer la buse de pulvérisation sur le pistolet, choisir la buse adaptée selon les caractéristiques du matériau qui va être utilisé et le type de travail qui va être effectué.
- Plonger le tuyau d'aspiration ainsi que celui de recirculation dans le seau du produit.
- Ouvrir le robinet de recirculation.
- Régler la pression d'alimentation de la pompe à 3-4 bars environ et ouvrir la soupape de passage d'air.
- Laisser recirculer le produit pendant quelques secondes. Puis fermer le robinet de recirculation. La pompe continuera à fonctionner jusqu'à ce que le produit ait rempli le tuyau flexible haute pression jusqu'au pistolet, puis elle s'arrêtera automatiquement.
- Augmenter la pression d'alimentation de la pompe de façon à atteindre une valeur de pression qui garantisse une bonne pulvérisation du produit.
- Une vaporisation inconstante et prononcée sur les côtés indique une pression d'exercice trop basse. Au contraire une pression trop haute provoque un fort brouillard (overspray).
- Ne pas vaporiser sans faire avancer en même temps le pistolet sur le côté (droite gauche) pour éviter d'avoir des surépaisseurs de peinture.
- Toujours effectuer des passages réguliers en bandes parallèles.
- Garder une distance constante entre le pistolet et le support à peindre et rester perpendiculaire par rapport à ce dernier.



Ne JAMAIS diriger le pistolet vers soi ou vers d'autres personnes. Le contact avec le jet peut provoquer de graves blessures.

J NETTOYAGE A LA FIN DE L'UTILISATION

- Soulever le tuyau d'aspiration du seau du produit.
- Réduire la pression d'alimentation de la pompe à 3-4 bars environ et ouvrir le robinet de recirculation de façon à récupérer le produit resté dans l'appareil.
- Dès que le fonctionnement de la pompe s'accélère, fermer la soupape de passage d'air.
- Pointer le pistolet contre le seau du produit et appuyer sur la gâchette de façon à décharger la pression résiduelle.
- Retirer la buse du pistolet (ne pas oublier de la nettoyer avec du solvant !).

- Plonger le tuyau d'aspiration dans le seau du solvant de lavage (s'assurer qu'il est compatible avec le produit utilisé).
- Insérer le tuyau de recirculation dans un récipient de collecte (il est conseillé d'utiliser un récipient métallique).
- Ouvrir le robinet de recirculation.
- Ouvrir la soupape de passage d'air de façon à remettre en fonction la pompe.
- Fermer le robinet de recirculation dès que du solvant propre s'écoule.
- Soulever le tuyau d'aspiration du seau du solvant.
- Pointer le pistolet contre le récipient de collecte et appuyer sur la gâchette de façon à expulser le produit restant.
- Dès que le fonctionnement de la pompe s'accélère (la pompe « tourne à vide ») fermer la soupape de passage d'air.
- Si une longue période d'inactivité est prévue, il est conseillé d'aspirer et de laisser à l'intérieur du groupe de pompage et du tuyau flexible de l'huile minérale légère.
- Dans ce cas, avant de réutiliser l'appareil, suivre la procédure de lavage décrite.



Conservez les fluides dangereux dans des récipients appropriés. Ils doivent être éliminés dans le respect des lois en vigueur en matière de traitement des déchets industriels.

K ENTRETIEN ORDINAIRE



Fermez toujours l'alimentation en air comprimé et évacuez la pression de l'appareil avant d'effectuer tout type de contrôle ou d'entretien sur la pompe.

- Vérifiez régulièrement (et chaque fois que vous démarrez la pompe après une longue période d'inactivité) que l'écrou presse-joints (1) n'est pas desserré et ne provoque pas de fuites de produit.

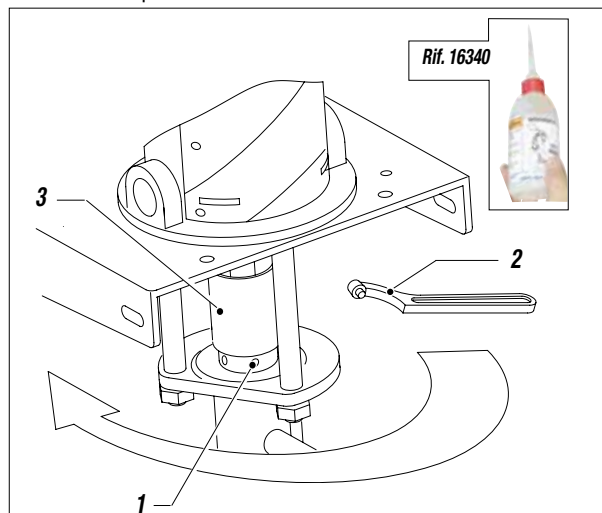


Fig. 1

Utilisez la clé fournie (2) pour serrer la bague serre-joints (1). La bague doit être serrée de façon à empêcher les fuites mais pas trop car cela pourrait gripper le piston de pompage et user excessivement les joints. Si la fuite de produit persiste, veillez à remplacer les joints supérieurs.

- Démontez et nettoyez le filtre d'aspiration matériau (4).

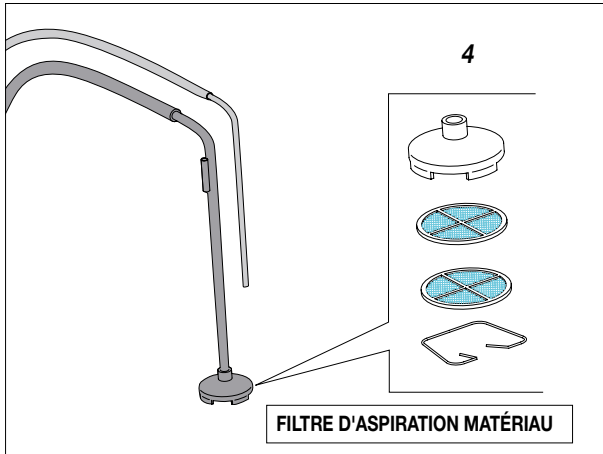


Fig. 2



Avant chaque journée de travail, contrôlez que le godet (3) est remplie d'huile hydraulique (réf. 16340); l'huile favorise le coulisement du piston et empêche le matériau, ayant fui malgré l'étanchéité des garnitures, de sécher lorsque l'appareil est arrêté.

- Démontez et nettoyez le filtre haute pression de sortie du matériau (5).
- Contrôlez périodiquement la ligne de distribution de l'air à la pompe. S'assurer que l'air est toujours parfaitement propre et lubrifié.

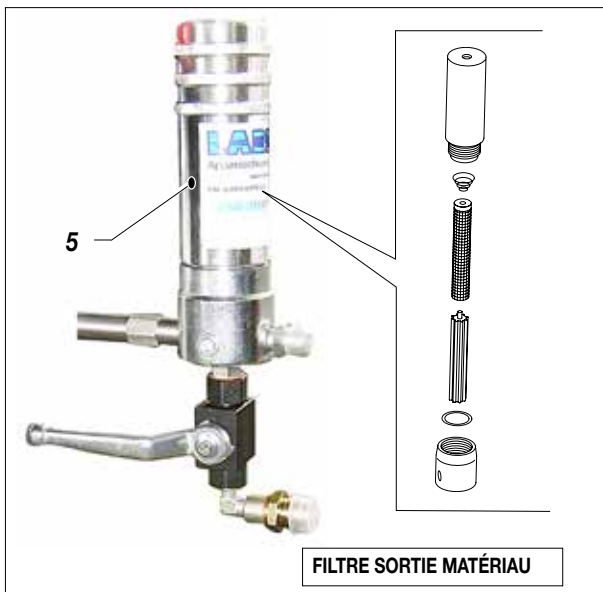


Fig. 3

L RÉINITIALISATION MANUELLE DU MOTEUR PNEUMATIQUE

- La pression de l'air d'alimentation de la pompe ne doit jamais dépasser la valeur maximum indiquée dans les données techniques. Dépasser cette valeur peut provoquer le blocage des soupapes du moteur pneumatique en position intermédiaire.
- Pour faire repartir un moteur bloqué, fermez l'alimentation en air et déchargez la pression du circuit. Ceci devrait permettre le réarrangement des soupapes.
- Si le moteur reste bloqué, suivre la démarche suivante:
 - Fermer l'arrivée d'air à la pompe et décharger la pression résiduelle du circuit.
 - Déboucher le bouchon (1) à tirette et le tirer vers le haut en même temps que la tige de guidage (2), ceci déclenche manuellement le groupe d'inversion de course.
 - Revisser le bouchon.

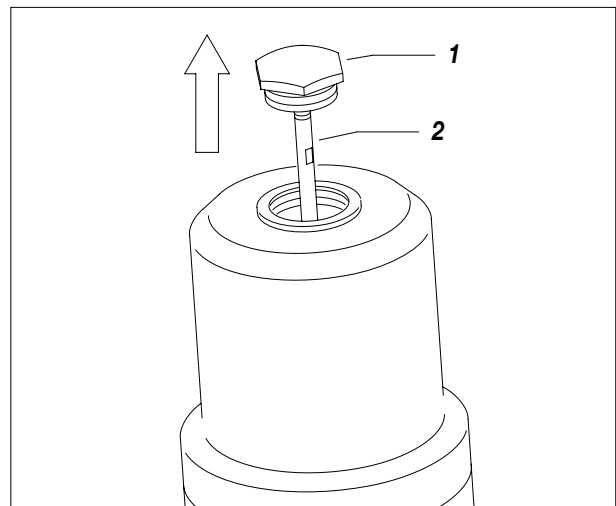


Fig. 1

M DÉMONTAGE DU MOTEUR PNEUMATIQUE

- Fermez l'arrivée d'air à la pompe et déchargez la pression résiduelle du circuit.
- Dévissez le bouchon du moteur (1) et le tirez vers le haut avec la tige de guidage (2).
- Maintenez la tige de guidage (2) immobile et retirez le bouchon (1) (utiliser deux clés).



Remplacer immédiatement le bouchon (1) par un écrou normal M8 (3) avant de laisser glisser la tige de guidage à l'intérieur du cylindre.

- Enlevez les vis (4) et les rondelles (5).
- Enlever avec soin le cylindre moteur (6) de la pompe.
- Contrôler l'état de chaque pièce du moteur.

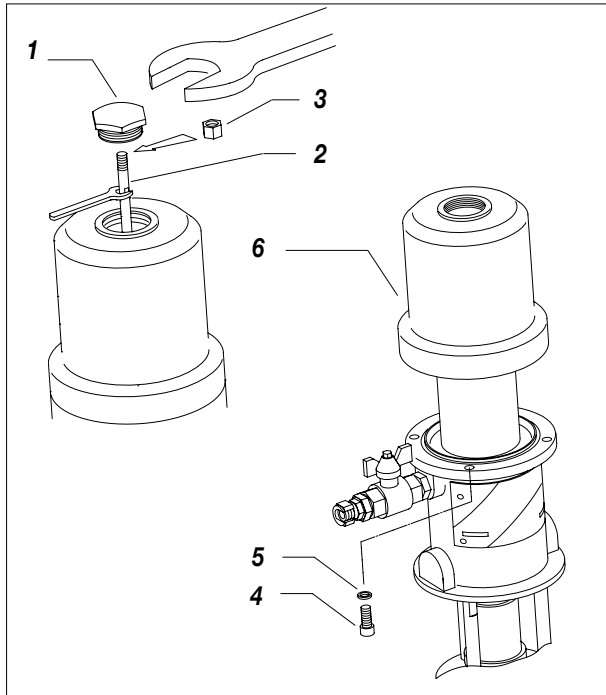


Fig. 1

- Pour le remplacement éventuel des vis (7) de la traverse (8), pour le remontage et pour un réglage précis de ces dernières voir le dessin ci-dessous.

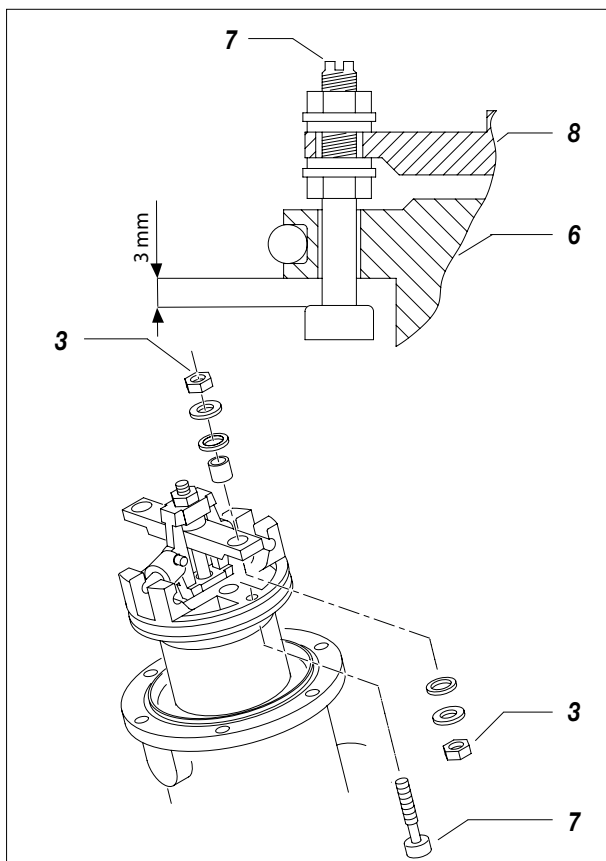


Fig. 2

N DÉMONTAGE DE L'UNITÉ DE POMPAGE

- Suivre la procédure de nettoyage de fin de travail avant de commencer le démontage du groupe de pompage.
- Détacher le tuyau d'aspiration, le tuyau de recirculation, le tuyau haute pression qui va au pistolet et le tuyau de raccordement à la ligne de distribution de l'air comprimé.
- **1** Dévisser le groupe filtre haute pression de la pompe.
- **2** Dévisser les écrous (1).

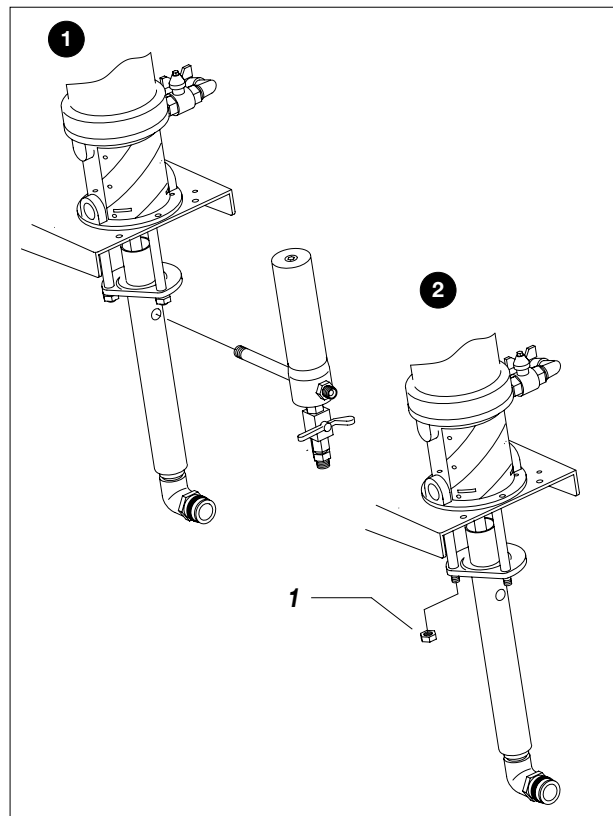


Fig. 1

- **3** Tirer vers soi le groupe de pompage de façon à pouvoir ensuite retirer la goupille (2) (laisser ouverte la soupape de passage d'air facilite l'opération).
- **4** Dévisser la tige du piston du moteur pneumatique pour pouvoir détacher tout le groupe de pompage.
- **5** Dévisser le coude d'aspiration et la soupape d'aspiration et nettoyer et/ou remplacer si nécessaire les pièces de celle-ci.
- **6** Dévisser la bague serre-joints.
- **7** Dévisser par le bas la tige du piston.
- Démontez la tige du piston et remplacez les garnitures usées.
- Retirez, si nécessaire, les garnitures supérieures pour leur remplacement.
- Pour un réassemblage correct voir le schéma ci-dessous et les dessins.

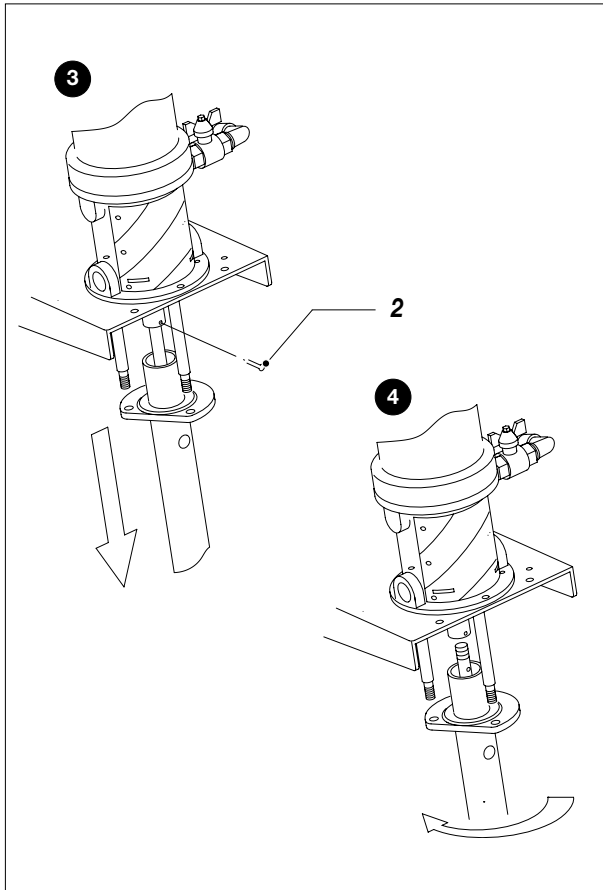


Fig. 2

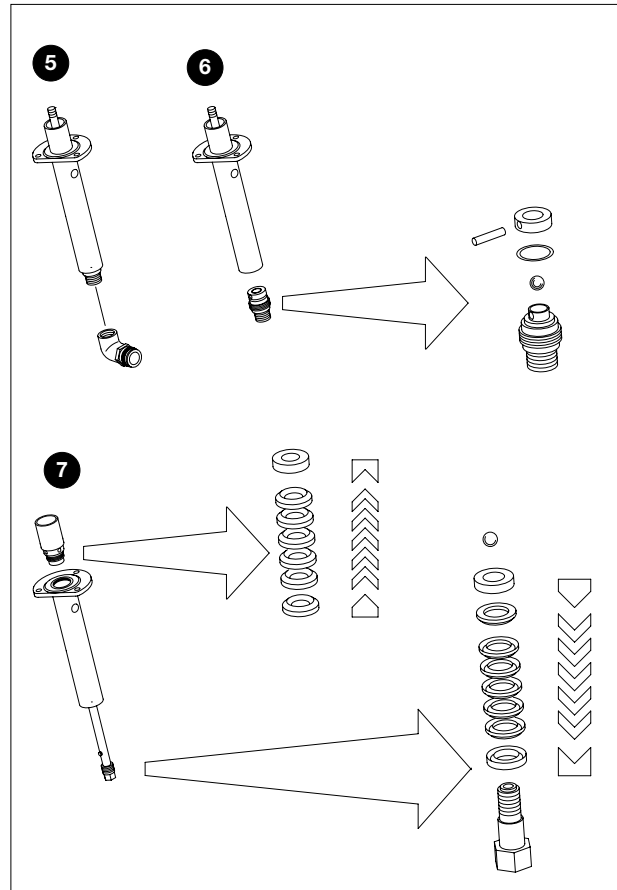


Fig. 3

0 ANOMALIES ET SOLUTIONS

Problème	Cause probable	Solution
La pompe ne se met pas en marche	L'alimentation en air est insuffisante;	Contrôlez la ligne d'alimentation en air. Augmentez le diamètre du tuyau d'alimentation;
	La ligne de sortie du produit est bouchée;	Ouvrir le robinet de recirculation et vérifier si la pompe démarre. Dévisser le filtre haute pression et nettoyer et/ou remplacer le tamis pour filtre Nettoyer et/ou remplacer le filtre du pistolet ; Nettoyez. Débranchez le tuyau de sortie du produit. Alimentez la pompe avec une pression minimale et vérifiez si la pompe démarre sans le tuyau de sortie;
	Ligne d'entrée du produit obstruée	Nettoyez le tuyeau et le filtre d'aspiration ;
	Le produit a séché à l'intérieur de l'unité de pompage ;	Démontez l'unité de pompage et nettoyez-la ;
	Le moteur pneumatique est bloqué en position d'inversion de cycle ;	Réduire la pression d'alimentation; Voir le paragraphe " Réinitialisation manuelle du moteur pneumatique ";
Des pièces sont cassées dans le moteur pneumatique;	Démontez le moteur et vérifiez;	

Problème	Cause probable	Solution
Le fonctionnement de la pompe est accéléré et la pompe ne se met pas sous pression	Il manque le produit;	Ajouter du produit;
	La pompe aspire de l'air;	Contrôler le tube d'aspiration flexible;
	Garnitures de la tige de pompage usées ;	Remplacer les garnitures inférieures ;
	Soupape d'aspiration usée ou partiellement obstruée ;	Démonter la soupape d'aspiration. Nettoyer et/ou éventuellement remplacer les pièces usées ;
	Filtre d'aspiration bouché ;	Nettoyer et/ou remplacer les deux disques du filtre d'aspiration ;
	Filtre d'aspiration trop fin ;	Retirer le disque fin et laisser seulement le gros;
	Soupape de sortie usée;	Démonter la soupape de sortie. Nettoyer et/ou remplacer si nécessaire les pièces usées;
La pompe fonctionne mais ne s'arrête pas lorsque la chambre est pleine (le groupe de pompage continue lentement à monter et/ou à descendre)	Garnitures de la tige de pompage usées ;	Remplacer les garnitures inférieures ;
	Soupape d'aspiration usée ou partiellement obstruée ;	Démonter la soupape de refoulement et nettoyer et/ou remplacer les pièces usées ;
	Soupape de refoulement usée ou partiellement obstruée ;	Démonter la soupape de refoulement et nettoyer et/ou remplacer les pièces usées ;
	Garnitures supérieures usées ;	Serrer la bague serre-joints ;
La pompe fonctionne mais la sortie du produit est insuffisante	Soupape d'aspiration usée ou partiellement bouchée;	Démonter la soupape d'aspiration. Nettoyer et/ou remplacer si nécessaire les pièces usées;
	Ligne de sortie du produit bouchée;	Nettoyer, déconnecter le tuyau de sortie du produit, alimenter la pompe à la pression minimale et vérifier si, sans tuyau de sortie, le débit augmente;
	La pression de l'air d'alimentation est trop basse;	Augmenter la pression de l'air
Fuite de produit du bac de lubrifiant	Joints supérieurs usés;	Serrer l'anneau serre-joints. Si la fuite de produit persiste, remplacer les joints supérieurs de l'élément de pompage ;
L'appareil n'aspire pas le produit	Le filtre d'aspiration est bouché;	Le nettoyer ou le remplacer;
	Le filtre d'aspiration est trop fin;	Le remplacer par un filtre à maille plus grosse (avec les produits très denses enlever le filtre);
	L'appareil aspire de l'air;	Contrôler le tuyau d'aspiration;
En appuyant sur la gâchette du pistolet la pression du matériau diminue considérablement	La buse du pistolet est trop grande ou usée	La remplacer par une plus petite ;
	Le filtre du pistolet et le tamis du filtre de sortie du matériau sont trop fins ;	Les remplacer par des filtres à mailles plus grosses ;



Fermez toujours l'alimentation en air comprimé et évacuez la pression de l'appareil avant d'effectuer toute opération de contrôle ou de remplacement des pièces de la pompe.

PIÈCES DÉTACHÉES

P Moteur pneumatique complet
pompe Ghibli version BASE
30:1 / 40:1
pag. 16

Q Moteur pneumatique complet
pompe Ghibli CHARIOT/MURAL
30:1 / 40:1
pag. 18

W Filtre complet pour pompe
ghibli divorcé 30:1 / 40:1
pag. 28

R Pompage complet pompe ghibli
divorcée et Inox
pag. 20



Y Chariot complet
pag. 31

S-T Régulation air
vers. AIRLESS -
(chariot - mural)
pag. 23-24

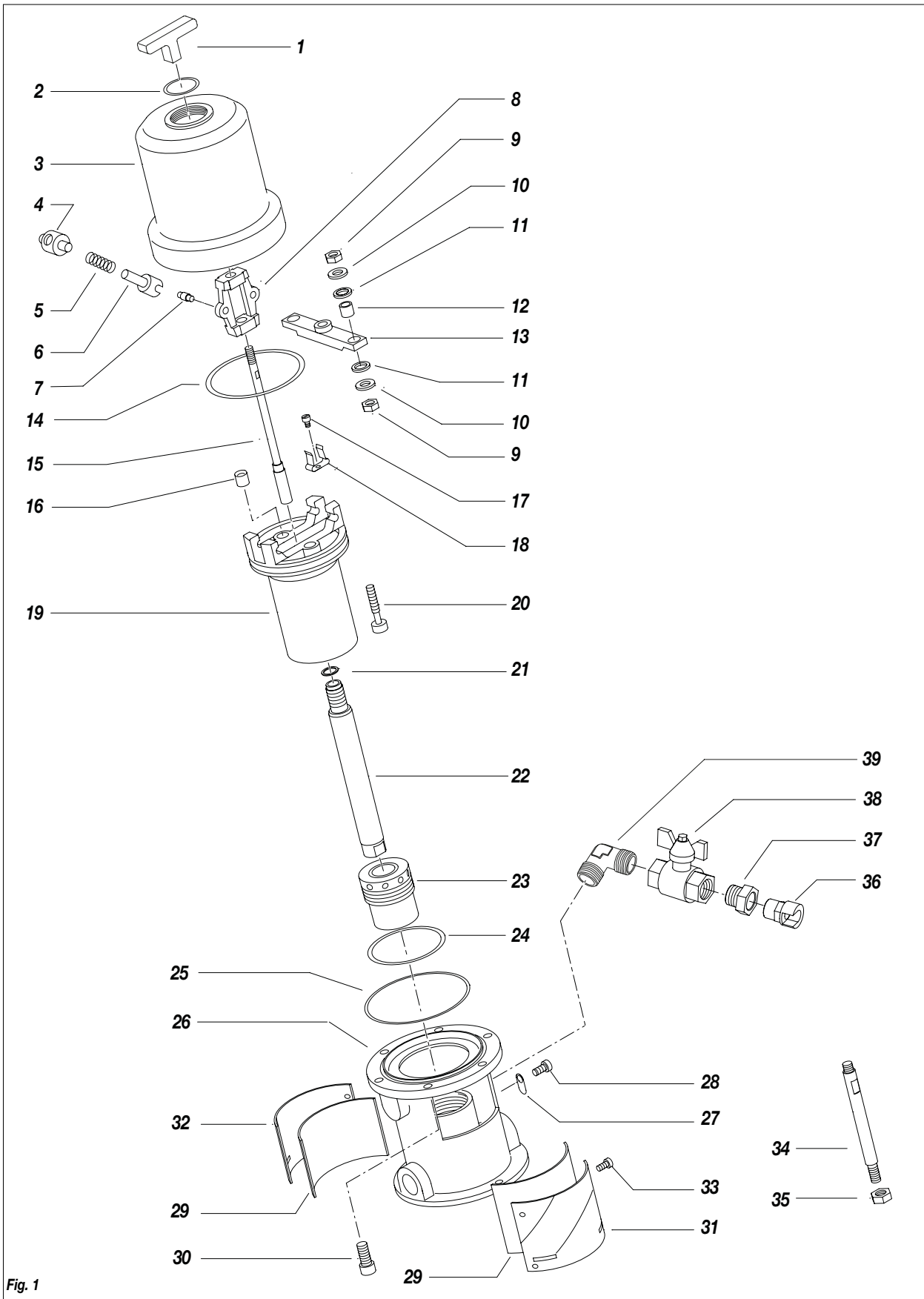
U-V Régulation air
vers. AIR-CONTROLLED
AIRLESS (chariot - mural)
pag. 25-26

X Système d'aspiration peintures
pag. 30

Z Support mural
pag. 32

P MOTEUR PNEUMATIQUE COMPLET POMPE GHIBLI 30:1/40:1 VERSION DE BASE DE LA POMPE

ATTENTION : pour chaque pièce demandée toujours indiquer le code et la quantité.



Pos.	Code	Description	Q. té
-	96550/1	Moteur complet pompe de base 30:1	-
-	96551/1	Moteur complet pompe de base 40:1	-
1	91602	Bouchon pompe de base	1
2	95075	Anneau OR	1
3	96003	Cylindre moteur	1
4	96005	Rouleau	2
5	96006	Ressort	2
6	96007	Fourche	2
7	96024	Pivot de la fourche	2
8	96008	Balancier	1
9	4108	Ecrou	4
10	32024	Rondelle	4
11	96111	Joint	4
12	96112	Douille	2
13	96110	Traverse	1
14	96012	Anneau OR	1
15	96010	Tige de guide	1
16	96009	Soupape en caoutchouc	2
17	96025	Vis M4	2
18	96011	Ressort-guide de la traverse	2
19	96013	Piston de moteur	1

Pos.	Code	Description	Q. té
20	96027	Vis soupape complète	2
21	33031	Rondelle	1
22	96016	Tige de piston	1
23	96017	Douille complet	1
24	96020	Anneau OR	1
25	96018	Anneau OR	1
26	96021	Support moteur	1
27	96210	Plaque de mise à la terre	1
28	96211	Vis M6	1
29	96022/1	Garniture en feutre	2
30	96031	Vis M8	6
31	96022	Plaque avant	1
32	96032	Plaque arrière mod. 30:1	1
	96036	Plaque arrière mod. 40:1	1
33	96028	Vis M4	12
34	96072	Tirant	3
35	96080	Ecrou M10	3
36	10103	Raccord baïonnette	1
37	96261	Réduction	1
38	96253	Soupapae	1
39	96213	Coude	1

KIT JOINT MOTEUR - RÉF. 40050

Pos.	Description	Q. té
2	Anneau OR	1
10	Rondelle	4
11	Joint	4
14	Anneau OR	1
16	Soupape en caoutchouc	2
20	Vis soupape complète	2
24	Anneau OR	1
25	Anneau OR	1

DISPOSITIF D'INVERSION DU MOUVEMENT DU MOTEUR VEGA-GHIBLI - RÉF. 40401

Pos.	Description	Q. té
5	Ressort	2
6	Fourche	2
7	Pivot de la fourche	2

KIT JOINT EN FEUTRE - RÉF. 40052

Pos.	Description	Q. té
29	Joint en feutre	2

Q MOTEUR PNEUMATIQUE COMPLET POMPE GHIBLI 30:1 / 40:1 VERSION CHARIOT ET MURALE

ATTENTION : pour chaque pièce demandée toujours indiquer le code et la quantité.

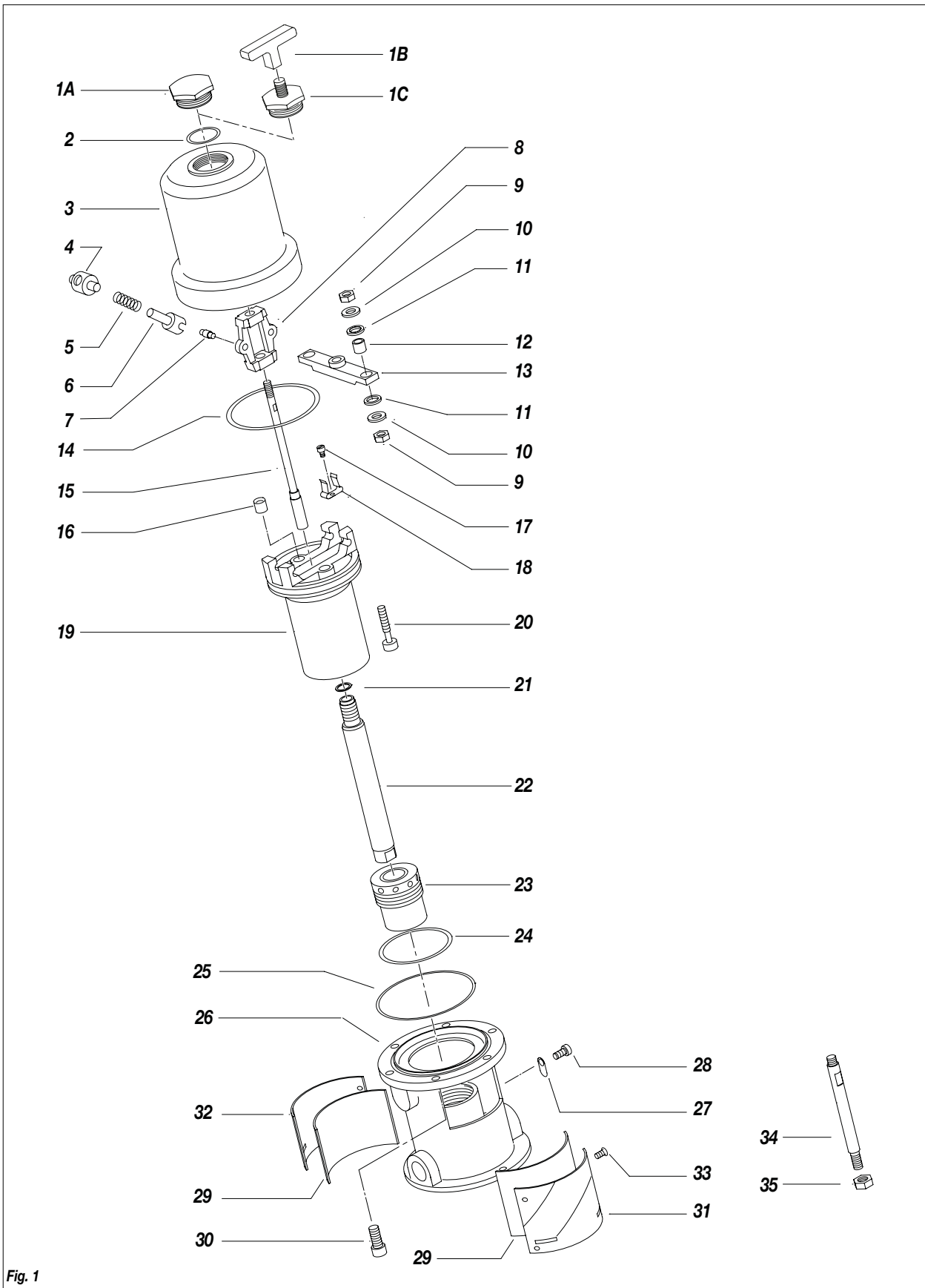


Fig. 1

MOTEUR COMPLET GHIBLI 30:1

Code	Description
96550	Moteur complet version chariot
96550/2	Moteur complet version murale

MOTEUR COMPLET GHIBLI 40:1

Code	Description
96551	Moteur complet version chariot
96551/2	Moteur complet version murale

Pos.	Code	Description	Q. té
1A	96001	Bouchon vers. chariot	1
1B	91602	Bouchon pompe base et murale	1
1C	91603	Bouchon pompe base et murale	1
2	95075	Anneau OR	1
3	96003	Cylindre moteur	1
4	96005	Rouleau	2
5	96006	Ressort	2
6	96007	Fourche	2
7	96024	Pivot de la fourche	2
8	96008	Balancier	1
9	4108	Ecrou	4
10	32024	Rondelle	4
11	96111	Joint	4
12	96112	Douille	2
13	96110	Traverse	1
14	96012	Anneau OR	1
15	96010	Tige de guide	1
16	96009	Soupape en caoutchouc	2
17	96025	Vis M4	2

Pos.	Code	Description	Q. té
18	96011	Ressort-guide de la traverse	2
19	96013	Piston de moteur	1
20	96027	Vis soupape complète	2
21	33031	Rondelle	1
22	96016	Tige de piston	1
23	96017	Douille complet	1
24	96020	Anneau OR	1
25	96018	Anneau OR	1
26	96021	Support moteur	1
27	96210	Plaque de mise à la terre	1
28	96211	Vis M6	1
29	96022/1	Garniture en feutre	2
30	96031	Vis M8	6
31	96022	Plaque avant	1
32	96032	Plaque arrière mod. 30:1	1
	96036	Plaque arrière mod. 40:1	1
33	96028	Vis M4	12
34	96072	Tirant	3
35	96080	Ecrou M10	3

KIT JOINT MOTEUR - RÉF. 40050

Pos.	Description	Q. té
2	Anneau OR	1
11	Joint	4
14	Anneau OR	1
16	Soupape en caoutchouc	2
20	Vis soupape complète	2
24	Anneau OR	1
25	Anneau OR	1

DISPOSITIF D'INVERSION DU MOUVEMENT DU MOTEUR VEGA-GHIBLI - RÉF. 40401

Pos.	Description	Q. té
5	Ressort	2
6	Fourche	2
7	Pivot de la fourche	2

KIT JOINT EN FEUTRE - RÉF. 40052

Pos.	Description	Q. té
29	Joint en feutre	2

R GROUPE DE POMPAGE COMPLET POMPE GHIBLI 30:1/40:1 VERS. ZN E INOX

ATTENTION : pour chaque pièce demandée toujours indiquer le code et la quantité.

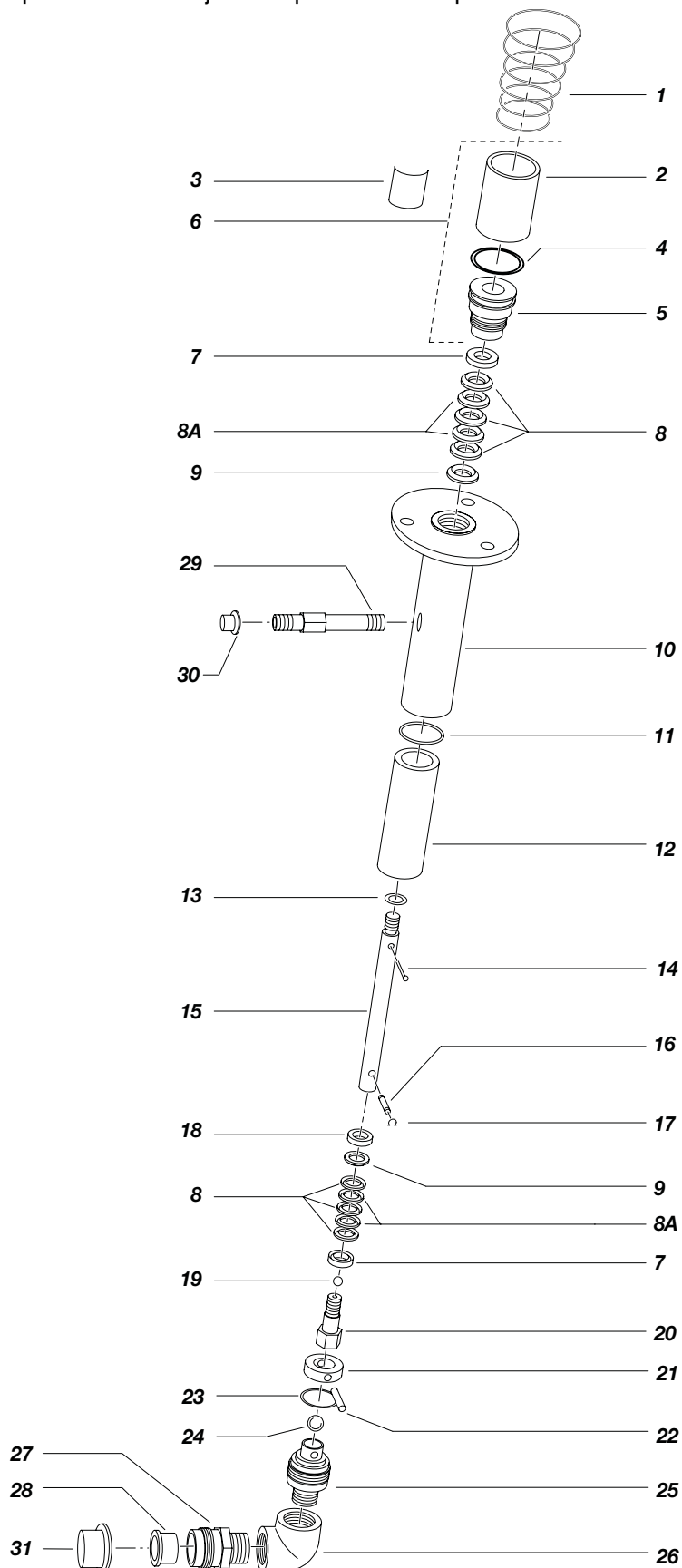


Fig. 1

VERSION 30:1 DIVORCÉE ZN Cod. 96070

Pos.	Code	Description	Q. té
-	96070	Élément pompant complet	-
1	96023	Ressort	1
2	91001/1	Godet pour le lubrifiant	1
3	96233	Étiquette d'huile	1
4	3429	Anneau OR	1
5	98501	Bague serre-joints	1
6	96075	Godet complet	1
7	98358	Anneau en V femelle	2
8	96074	Garniture PTFE	6
8A	96071	Garniture polyéthylène	4
9	98360	Anneau en V mâle	2
10	98353	Logement pompant	1
11	96083	Garniture	1
12	98350	Chemise	1
13	96073	Anneau OR	1
14	3323	Goupille	1
15	98356	Tige piston	1
16	98362	Tourillon butée bille	1
17	96087	Anneau élastique	2
18	96089	Rondelle	1
19	96090	Bille ø 5/16"	1
20	98367	Soupape à piston	1
21	98368	Anneau	1
22	98370	Goupille arrêt bille	1
23	96093	Anneau OR	1
24	96094	Bille ø 1/2"	1
25	98373	Soupape d'aspiration	1
26	95089	Coude	1
27	96098	Raccord pour clapet d'aspiration	1
28	96099	Chemise entrée	1
29	98378	Raccord pour filtrer	1
30	110	Bouchon	1
31	100	Bouchon	1

VERSION 40:1 DIVORCÉE ZN Cod. 96500

Pos.	Code	Description	Q. té
-	96500	Élément pompant complet	-
1	96023	Ressort	1
2	91001/1	Godet pour le lubrifiant	1
3	96233	Étiquette d'huile	1
4	3429	Anneau OR	1
5	98506	Bague serre-joints	1
6	96502	Godet complet	1
7	98406	Anneau en V femelle	2
8	96512	Garniture PTFE	6
8A	96513	Garniture polyéthylène	4
9	98408	Anneau en V mâle	2
10	98403	Logement pompant	1
11	96083	Garniture	1
12	98416	Chemise	1
13	96073	Anneau OR	1
14	3323	Goupille	1
15	98404	Tige piston	1
16	96507	Tourillon butée bille	1
17	96087	Anneau élastique	2
18	96508	Rondelle	1
19	96090	Bille ø 5/16"	1
20	96509	Soupape à piston	1
21	96092	Anneau	1
22	98370	Goupille arrêt bille	1
23	96093	Anneau OR	1
24	96094	Bille ø 1/2"	1
25	98373	Soupape d'aspiration	1
26	95089	Coude	1
27	96098	Raccord pour clapet d'aspiration	1
28	96099	Chemise entrée	1
29	98378	Raccord pour filtrer	1
30	110	Bouchon	1
31	100	Bouchon	1

KIT DE RECHANGE GHIBLI 30:1 - COD. 40055

Pos.	Description	Pos.	Description
7	Anneau en V femelle	17	Anneau élastique
8	Garniture PTFE	19	Bille ø 5/16"
8A	Garniture polyéthylène	23	Anneau OR
9	Anneau en V mâle	24	Bille ø 1/2"
14	Goupille		

KIT DE RECHANGE GHIBLI 40:1 - COD. 40060

Pos.	Description	Pos.	Description
7	Anneau en V femelle	17	Anneau élastique
8	Garniture PTFE	19	Bille ø 5/16"
8A	Garniture polyéthylène	23	Anneau OR
9	Anneau en V mâle	24	Bille ø 1/2"
14	Goupille		

VERSION 30:1 DIVORCÉE INOX Cod. 98340

Pos.	Code	Description	Q. té
-	98340	Élément pompant complet	-
1	96023	Ressort	1
2	91001/1	Godet pour le lubrifiant	1
3	96233	Étiquette d'huile	1
4	3429	Anneau OR	1
5	98501	Bague serre-joints	1
6	96075	Godet complet	1
7	98358	Anneau en V femelle	2
8	96074	Garniture PTFE	6
8A	96071	Garniture polyéthylène	4
9	98360	Anneau en V mâle	2
10	98353	Logement pompant	1
11	96083	Garniture	1
12	98350	Chemise	1
13	96073	Anneau OR	1
14	3323	Goupille	1
15	98356	Tige piston	1
16	98362	Tourillon butée bille	1
17	96087	Anneau élastique	2
18	98364	Rondelle	1
19	96090	Bille ø 5/16"	1
20	98367	Soupape à piston	1
21	98368	Anneau	1
22	98370	Goupille arrêt bille	1
23	96093	Anneau OR	1
24	96094	Bille ø 1/2"	1
25	98373	Soupape d'aspiration	1
26	98374	Coude	1
27	98376	Raccord pour clapet d'aspiration	1
28	96099	Chemise entrée	1
29	98378	Raccord pour filtrer	1
30	110	Bouchon	1
31	100	Bouchon	1

VERSIONE 40:1 DIVORCÉE INOX Cod. 98400

Pos.	Code	Description	Q. té
-	98400	Élément pompant complet	-
1	96023	Ressort	1
2	91001/1	Godet pour le lubrifiant	1
3	96233	Étiquette d'huile	1
4	3429	Anneau OR	1
5	98506	Bague serre-joints	1
6	96502	Godet complet	1
7	98406	Anneau en V femelle	2
8	96512	Garniture PTFE	6
8A	96513	Garniture polyéthylène	4
9	98408	Anneau en V mâle	2
10	98403	Logement pompant	1
11	96083	Garniture	1
12	98413	Chemise	1
13	96073	Anneau OR	1
14	3323	Goupille	1
15	98404	Tige piston	1
16	98410	Tourillon butée bille	1
17	96087	Anneau élastique	2
18	98412	Rondelle	1
19	96090	Bille ø 5/16"	1
20	98415	Soupape à piston	1
21	98368	Anneau	1
22	98370	Goupille arrêt bille	1
23	96093	Anneau OR	1
24	96094	Bille ø 1/2"	1
25	98373	Soupape d'aspiration	1
26	98374	Coude	1
27	98376	Raccord pour clapet d'aspiration	1
28	96099	Chemise entrée	1
29	98378	Raccord pour filtrer	1
30	110	Bouchon	1
31	100	Bouchon	1

KIT DE RECHANGE GIBLI 30:1 - COD. 40055

Pos.	Description	Pos.	Description
7	Anneau en V femelle	17	Anneau élastique
8	Garniture PTFE	19	Bille ø 5/16"
8A	Garniture polyéthylène	23	Anneau OR
9	Anneau en V mâle	24	Bille ø 1/2"
14	Goupille		

KIT DE RECHANGE GIBLI 40:1 - COD. 40060

Pos.	Description	Pos.	Description
7	Anneau en V femelle	17	Anneau élastique
8	Garniture PTFE	19	Bille ø 5/16"
8A	Garniture polyéthylène	23	Anneau OR
9	Anneau en V mâle	24	Bille ø 1/2"
14	Goupille		

S RÉGULATION AIR - AIRLESS VERS. CHARIOT Réf. 96250

ATTENTION : pour chaque pièce demandée toujours indiquer le code et la quantité.

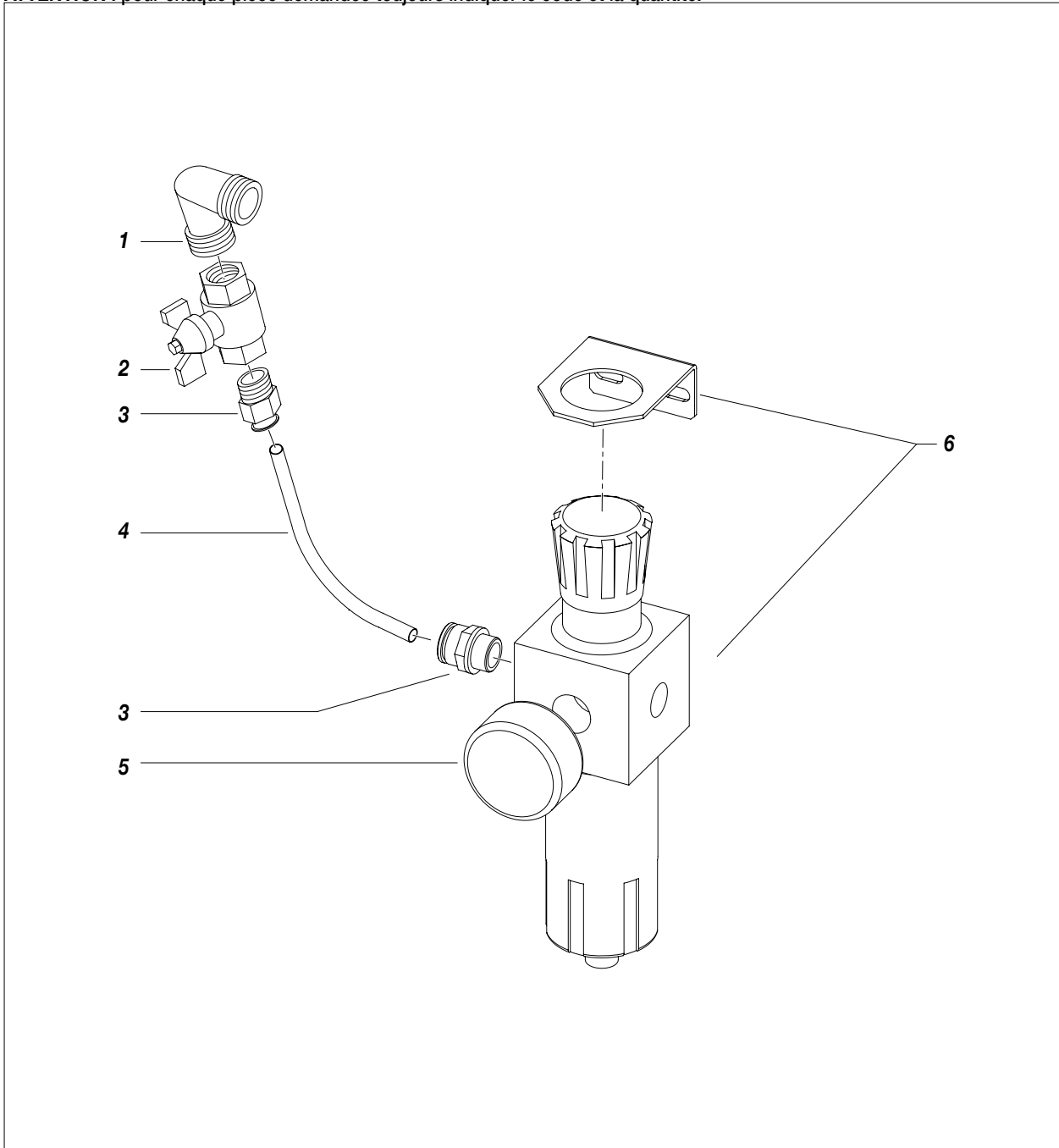


Fig. 1

Pos.	Code	Description	Q. té
-	96250	Groupe complet	-
1	96214	Coude	1
2	91101	Soupape	1
3	96215	Attache rapide 3/8 tuyau Ø 12	2

Pos.	Code	Description	Q. té
4	96217	Tubo 12/10mm - 0,5m	1
5	96259	Manomètre	1
6	91107	Groupe FR	1

T RÉGULATION AIR - AIRLESS VERS. MURALE Rif. 96250/1

ATTENTION : pour chaque pièce demandée toujours indiquer le code et la quantité.

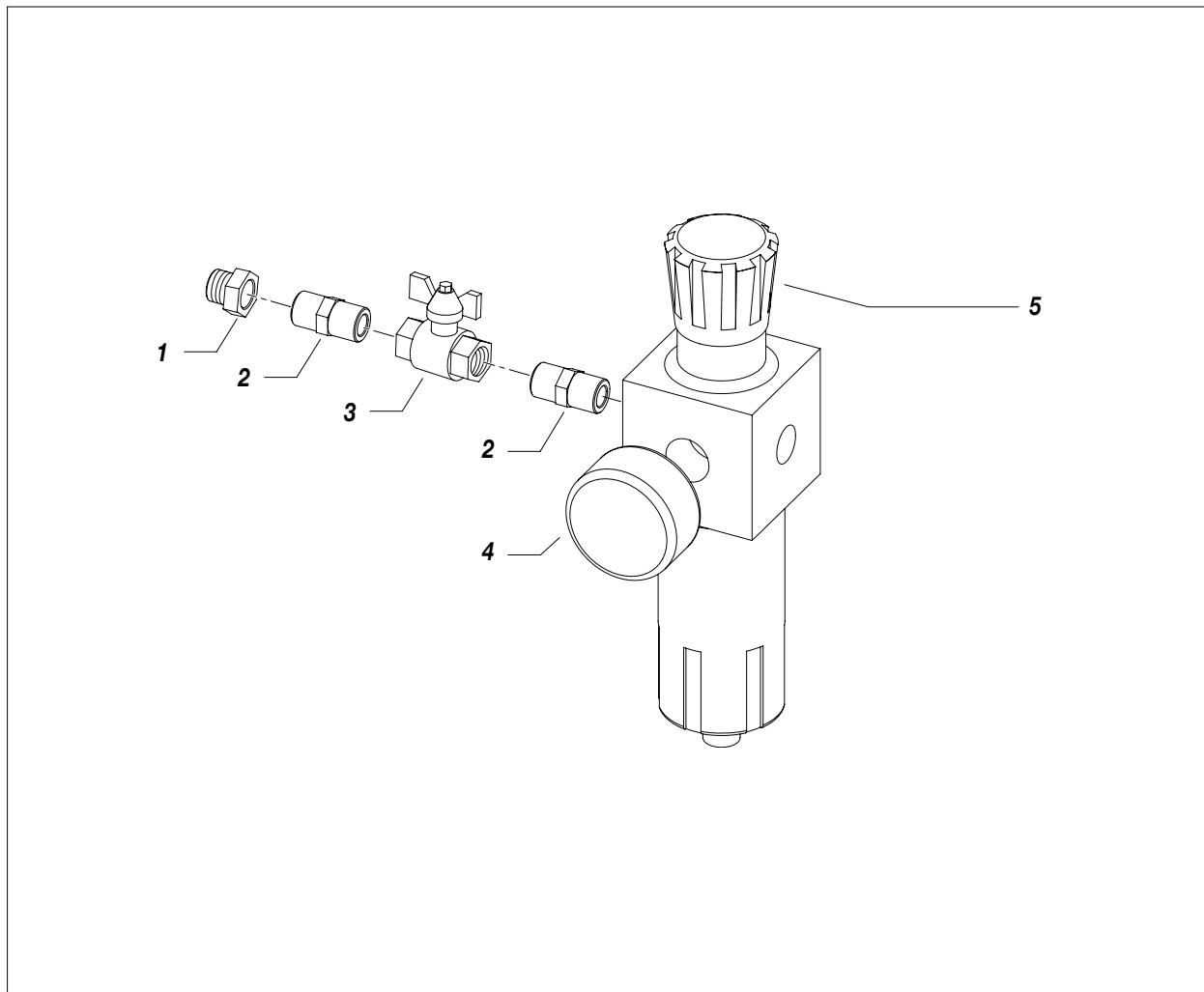


Fig. 1

Pos.	Code	Description	Q. té
-	96250/1	Groupe complet	-
1	96261	Réduction	1
2	91020	Adaptateur 3/8 mm CON	2
3	91101	Soupape	1

Pos.	Code	Description	Q. té
4	96259	Manomètre	1
5	91107	Groupe FR	1

U RÉGULATION AIR - AIR-CONTROLLED AIRLESS VERS. CHARIOT Réf. 96262

ATTENTION : pour chaque pièce demandée toujours indiquer le code et la quantité.

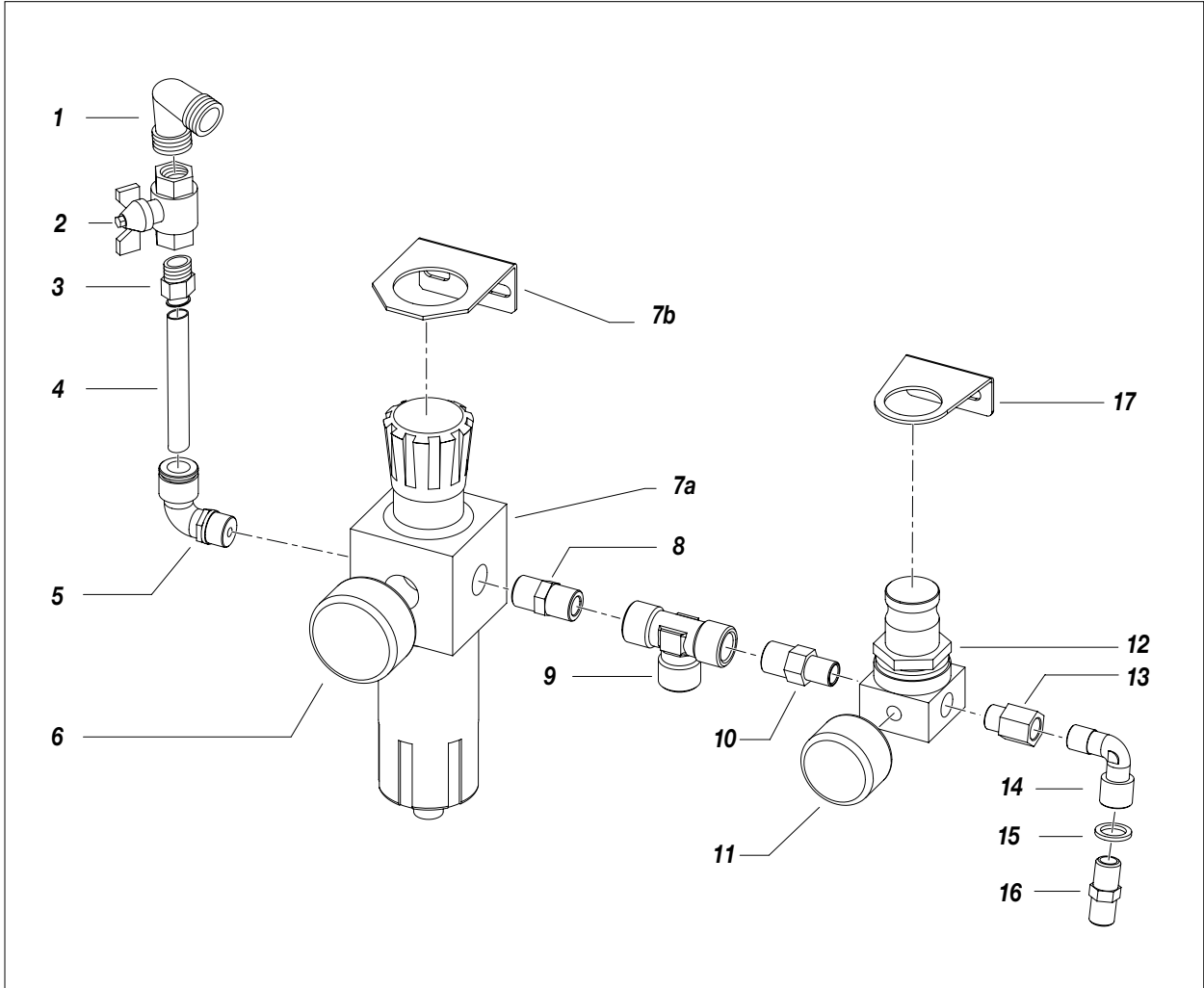


Fig. 1

Pos.	Code	Description	Q. té
	96262	Groupe complet	-
1	96214	Coude	1
2	91101	Soupape	1
3	96215	Raccord tube	1
4	96217	Tube Ø 12/10 mm (0,5 m)	1
5	96216	Attache rapide 3/8 tuyau Ø 12	1
6	96259	Manomètre	1
7a+7b	91107	Groupe RL 3/8 + support	1
8	91020	Adaptateur 3/8 mm CON	1

Pos.	Code	Description	Q. té
9	3379	Raccord en T femelle 3/8	1
10	3560	Adaptateur 3/8 1/4 mm CON-CON	1
11	8167	Manomètre	1
12	3344	Régulateur air	1
13	8055/1	Adaptateur 1/4 MF	1
14	5255	Coude MF 1/4	1
15	33012	Garniture en cuivre 1/4	1
16	3289	Adaptateur 1/4 mm	1
17	510510	Support pour manomètre	1

V RÉGULATION AIR - AIR-CONTROLLED AIRLESS VERS. MURALE Réf. 96262/1

ATTENTION : pour chaque pièce demandée toujours indiquer le code et la quantité.

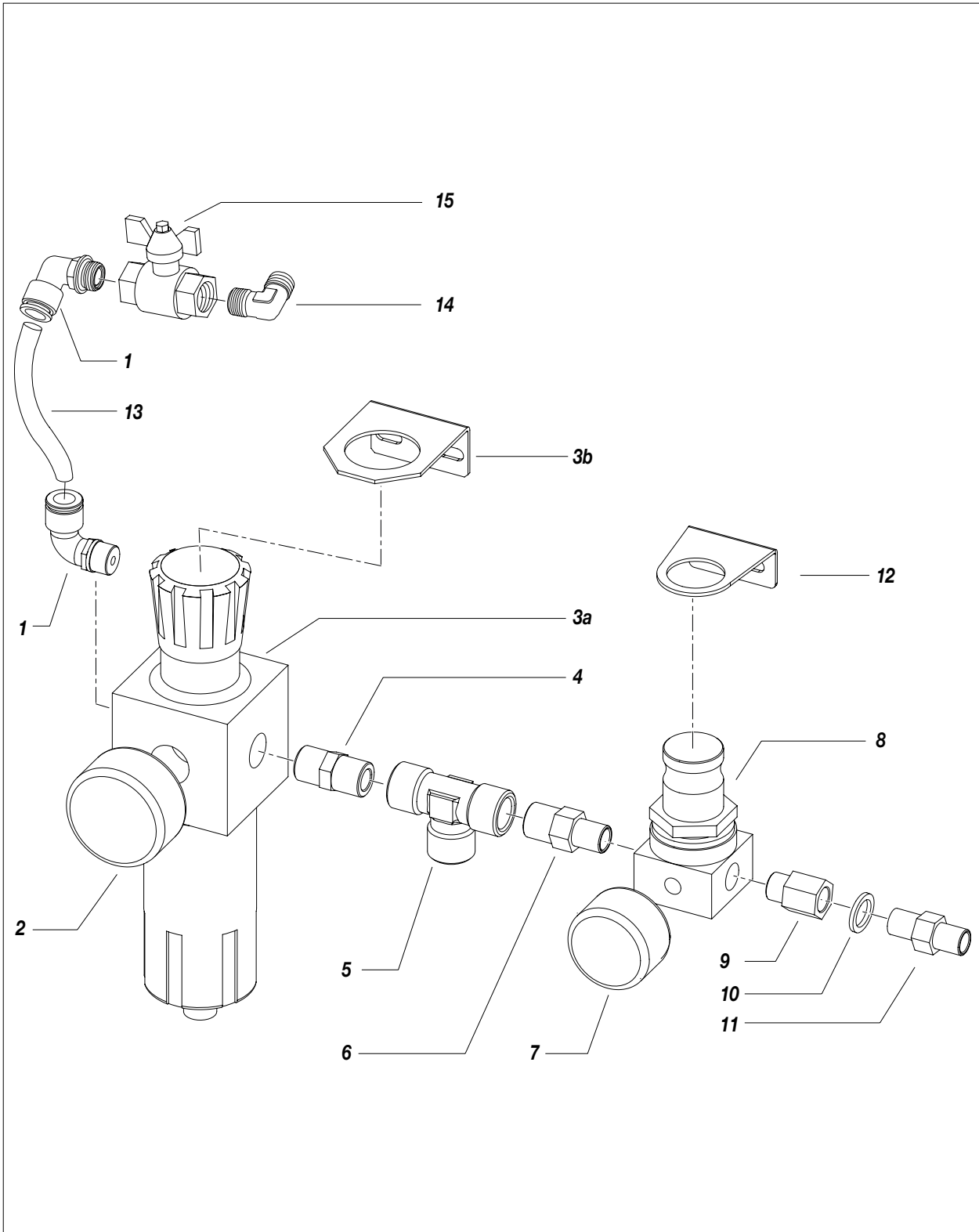


Fig. 1

Pos.	Code	Description	Q. té
	96262/1	Groupe complet	-
1	96216	Attache rapide 3/8 tuyau Ø 12	2
2	96259	Manomètre	1
3a+3b	91107	Groupe RL 3/8 + support	1
4	91020	Adaptateur 3/8 mm CON	1
5	3379	Raccord en T femelle 3/8	1
6	3560	Adaptateur 3/8 1/4 mm CON-CON	1
7	8167	Manomètre	1
8	3344	Régulateur air	1
9	8055/1	Adaptateur 1/4 MF	1
10	33012	Garniture en cuivre 1/4	1
11	3289	Adaptateur 1/4 mm	1
12	510510	Support pour manomètre	1
13	96217	Tube Ø 12/10 mm (0,5 m)	1
14	96214	Coude	1
15	91101	Soupape	1

W FILTRE COMPLET POUR POMPE GHIBLI DIVORCÉ 30:1 / 40:1

ATTENTION : pour chaque pièce demandée toujours indiquer le code et la quantité.

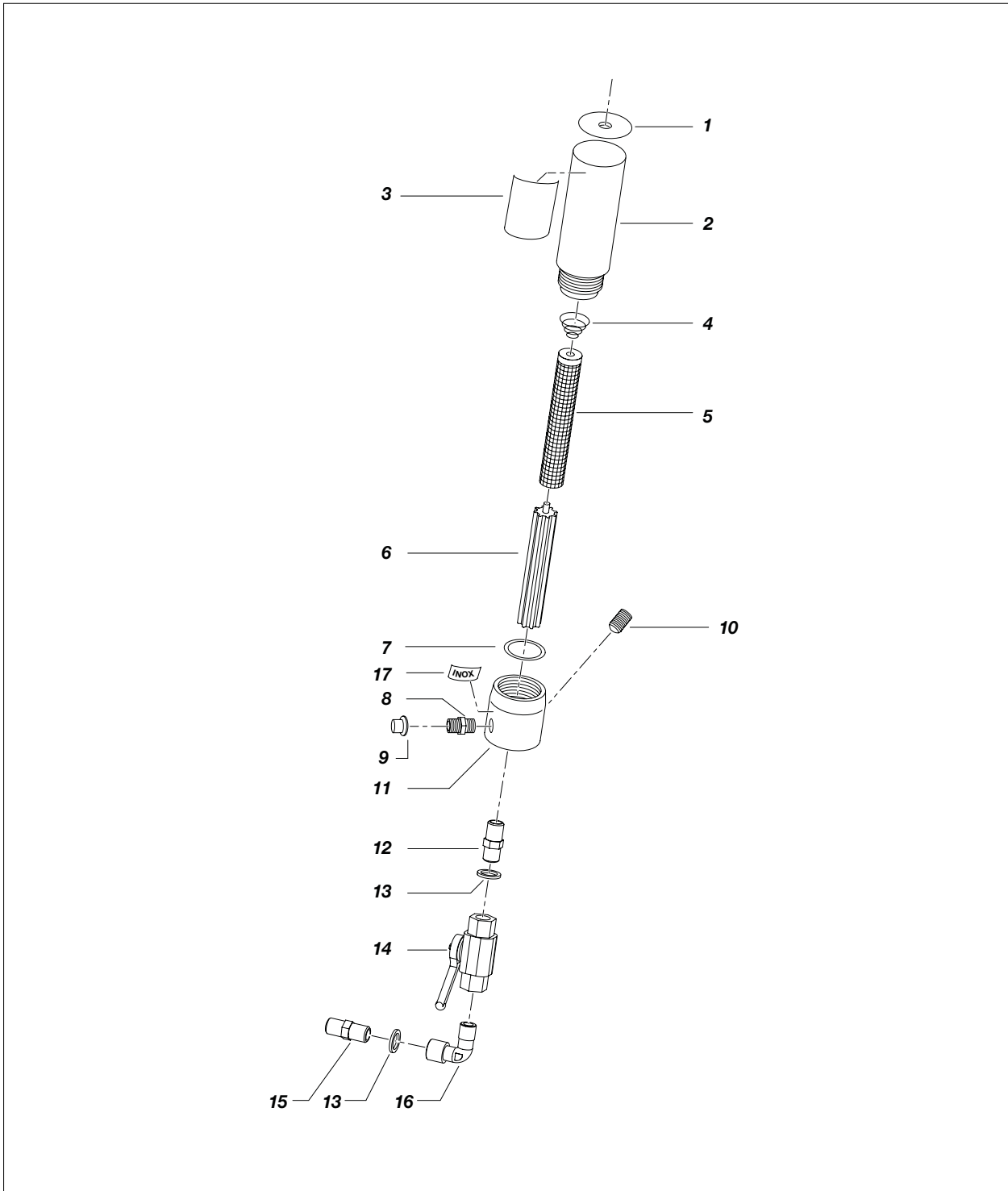


Fig. 1

GHIBLI 30:1/40:1 INOX

Pos.	Code	Description	Q. té
	98388	Filtre de ligne complet M16x1,5	-
	98388/1	Filtro di linea completo 1/4"	-
1	10107	Étiquette d'avertissement	1
2	98384	Réservoir filtre	1
3	96002	Étiquette pour chariot et supprt 30:1	1
	96131	Étiquette pour chariot et supprt 40:1	1
4	96202	Ressort tamis	1
5	95221	Tamis filtre 200M	1
	95220	Tamis filtre 100M	1
	95219	Tamis filtre 60M	1
6	96207	Support tamis	1
7	96203	Anneau OR	1
8	98383	Nipple vers. Airless GAS M16x1,5	1
	3110	Nipple vers. Air-controlled airless 1/4"	1
9	110	Bouchon per M16x1,5	1
	104	Bouchon per Gj 1/4"	1
10	98386	Vis sans tête six pans creux	1
11	98380	Base filtre	1
12	3110	Adaptateur 1/4 con-cil	1
13	32012	Garniture en cuivre 1/4	2
14	98325	Vanne à bille 1/4	1
15	96065	Adaptateur 1/4 - M20x2	2
16	98377	Coude MF 1/4	1
17	10112	Étiquette 'INOX'	1

GHIBLI 30:1/40:1 ZN

Pos.	Code	Description	Q. té
	96220	Filtre de ligne complet M16x1,5	-
	96220/1	Filtro di linea completo 1/4"	-
1	10107	Étiquette d'avertissement	1
2	96201	Réservoir filtre	1
3	96002	Étiquette pour chariot et supprt 30:1	1
	96131	Étiquette pour chariot et supprt 40:1	1
4	96202	Ressort tamis	1
5	95221	Tamis filtre 200M	1
	95220	Tamis filtre 100M	1
	95219	Tamis filtre 60M	1
6	96207	Support tamis	1
7	96203	Anneau OR	1
8	96206	Nipple vers. Airless GAS M16x1,5	1
	96208	Nipple vers. Air-controlled airless 1/4"	1
9	110	Bouchon per M16x1,5	1
	104	Bouchon per Gj 1/4"	1
10	96205	Vis sans tête six pans creux	1
11	96204	Base filtre	1
12	96208	Adaptateur 1/4 con-cil	1
13	33012	Garniture en cuivre 1/4	2
14	33013/1	Vanne à bille 1/4	1
15	33015	Adaptateur 1/4 - M20x2	2
16	5255	Coude MF 1/4	1

U SYSTÈME D'ASPIRATION PEINTURES

- VERS. DIVORCÉE Réf. 16610

- VERS. INOX Réf. 16610

ATTENTION : pour chaque pièce demandée toujours indiquer le code et la quantité.

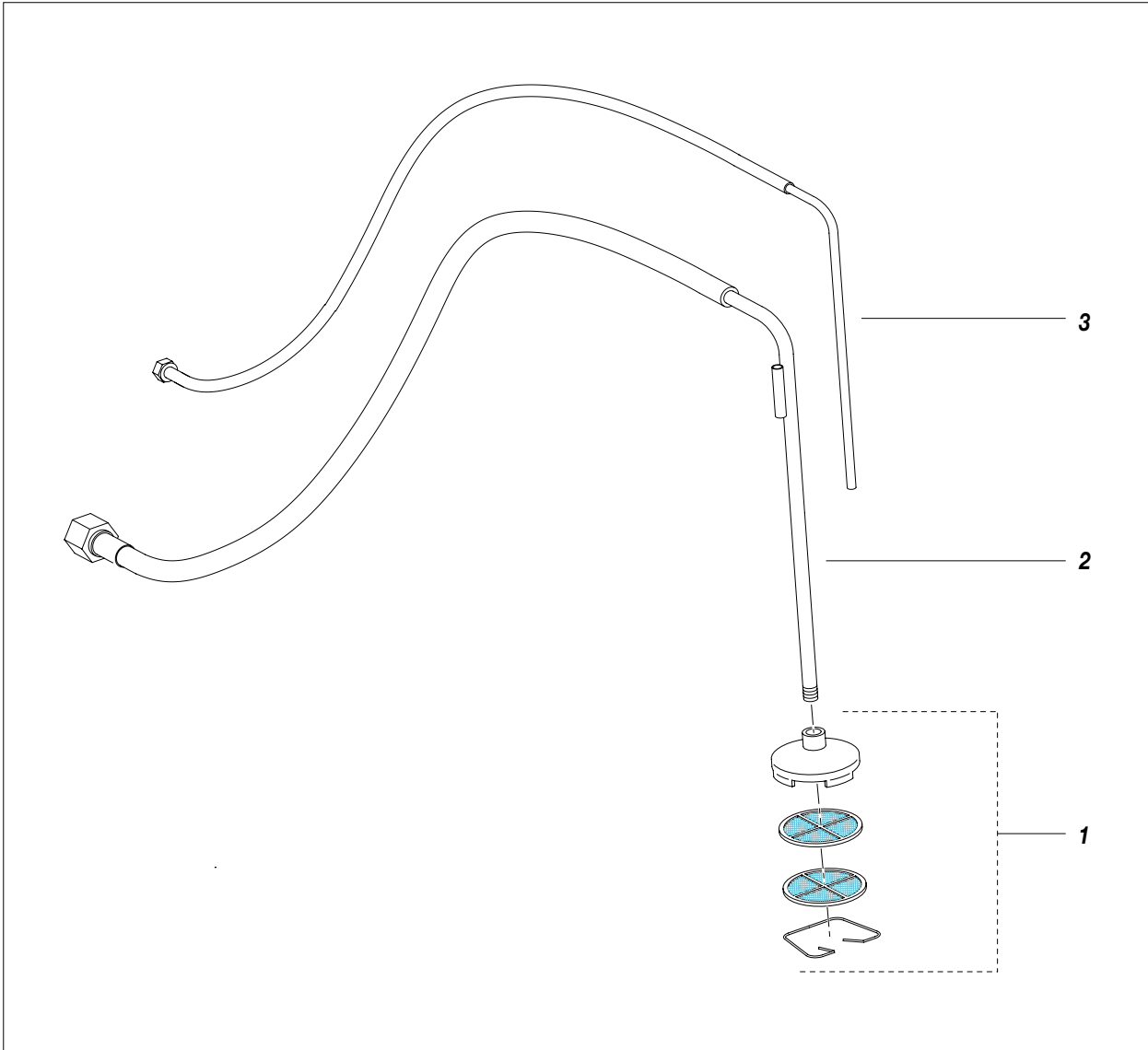


Fig. 1

Pos.	Code	Description	Q. té
	16610	Système d'aspiration peintures avec tubes plongeurs "DIVORCÉE"	-
1	35020	Ensemble filtre de fond	1
2	16608	Tuyaux d'aspiration équipé de filtre avec plongeur vers. divorcée	1
3	16609	Tuyau de recirculation divorcée	1

Pos.	Code	Description	Q. té
	16611	Système d'aspiration peintures avec tubes plongeurs "DIVORCÉE"	-
1	35020	Ensemble filtre de fond	1
2	16612	Tuyaux d'aspiration équipé de filtre avec plongeur vers. divorcée	1
3	16613	Tuyau de recirculation divorcée	1

V CHARIOT COMPLET

ATTENTION : pour chaque pièce demandée toujours indiquer le code et la quantité.

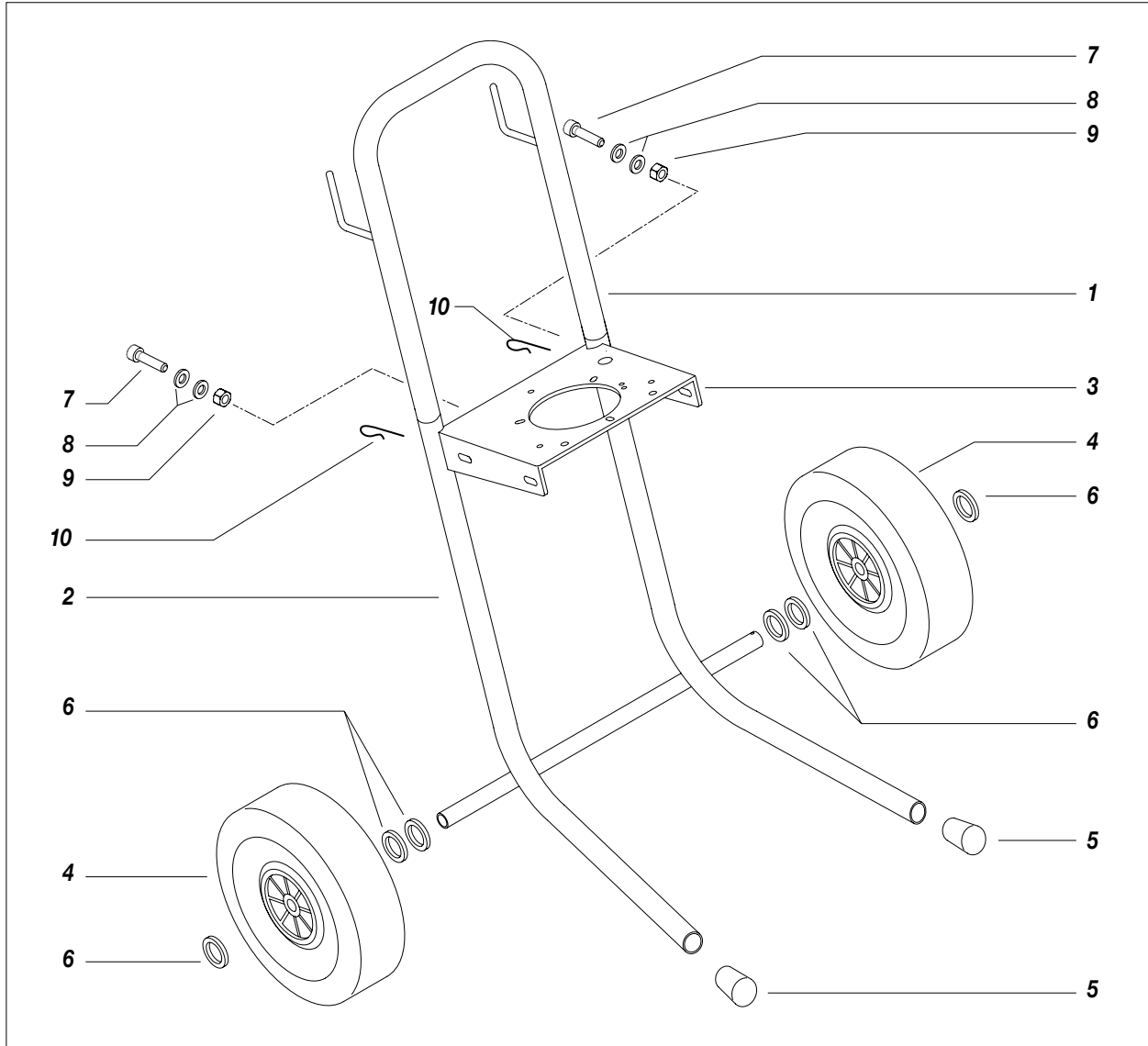


Fig. 1

Pos.	Code	Description	Q. té
	96320	Carrello completo	
1	16271	Poignée du chariot	1
2	16272	Châssis chariot	1
3	16954	Plaque chariot	1
4	91023	Roue	2
5	37403	Bouchon	2

Pos.	Code	Description	Q. té
6	91047	Rondelle pour roue	6
7	8029	Vis	2
8	95063	Rondelle	4
9	91026	Ecrou	2
10	84007	Goupille	2

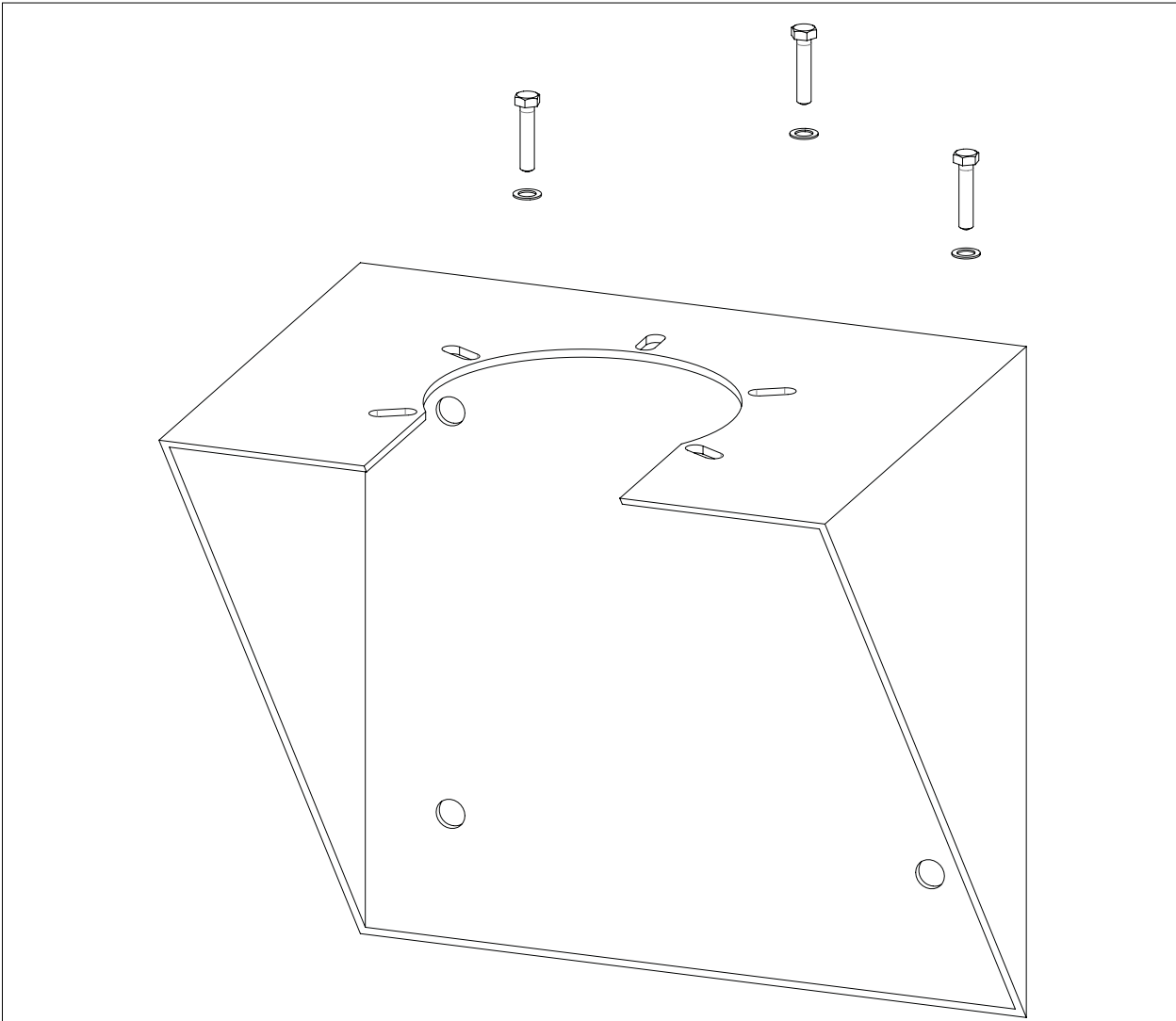
Z SUPPORT MURAL GIBLI 30:1/40:1 Rif. LA91200/1

Fig. 1

Code	Description	Q. té
LA91200/1	Support mural Ghibli 30:1/40:1	1

AA ATEX

Instructions de sécurité pour l'utilisation de pompes pneumatiques à piston pour transfert série GHIBLI dans des environnements potentiellement explosifs en présence de gaz ou de vapeurs.

DESCRIPTION

Ces consignes de sécurité concernent l'installation, l'utilisation et la maintenance des pompes à piston pneumatiques de la série GHIBLI pour le transfert pour une utilisation dans des zones potentiellement explosives en présence de gaz ou de vapeurs.



Ces instructions doivent être respectées en plus des avertissements présents dans le manuel d'utilisation et d'entretien.



Les pompes pneumatiques à piston série GHIBLI sont des équipements mécaniques du groupe II, pour l'utilisation dans des zones classées avec présence de gaz IIB (catégorie 2 G). Elles sont conçues et construites conformément à la directive ATEX 94/9/CE, selon les normes européennes : EN 1127-1, EN 13463-1 et EN 13463-5.

CARACTÉRISTIQUES TECHNIQUES

Les principales caractéristiques techniques des pompes pneumatiques à piston série GHIBLI sont indiquées dans le tableau ci-dessous :

Type		Rapport	Pression alimentation	Ø Entrée air	Entrée matériau	Ø Sortie matériau	Pression de travail max.	Débit max.
Standard	INOX							
96700	96710	3:1	3÷7 bar	GC 1/2"	Bille	GJ 1"	21 bar	45 l/min
96701	96755	3:1	3÷7 bar	GC 1/2"	Bille	GJ 1"	21 bar	45 l/min
96705	96715	3:1	3÷7 bar	GC 1/2"	Bille	GJ 1"	21 bar	45 l/min
96660	96661	10:1	3÷7 bar	GC 1/2"	Bille	GJ 3/4"	70 bar	12 l/min
96665	96666	10:1	3÷7 bar	GC 1/2"	Bille	GJ 3/4"	70 bar	12 l/min
96668	96667	10:1	3÷7 bar	GC 1/2"	Bille	GJ 3/4"	70 bar	12 l/min
96870	-	24:1	3÷7 bar	GC 1/2"	Disque	GJ 3/4"	168 bar	4 l/min
96805	-	24:1	3÷7 bar	GC 1/2"	Disque	GJ 3/4"	168 bar	4 l/min
96050	96056	30:1	3÷7 bar	GC 3/4"	Bille	GJ 3/8"	210 bar	3,8 l/min
96055	96057	40:1	3÷7 bar	GC 3/4"	Bille	GJ 3/8"	280 bar	3 l/min

Nombre maximum de cycles à la minute : 60

Température ambiante : -20°C ÷ +60°C

Température maximale du fluide [°C] : 60°C

MARQUAGE

CE II 2 G c IIB T6 T_{amb}: -20°C ÷ + 60°C T_{max. fluide}: 60°C Tech. File: GHIBLI/ATX/08

II =	Groupe II (surface)
2 =	Catégorie 2 (zone 1)
G =	Atmosphère explosive avec présence de gaz, vapeurs ou brouillards
c =	Sécurité de construction "c"
T6 =	Classe de température T6
- 20°C ÷ + 60°C	Température ambiante
60°C	Température maximale du fluide de procédé
xxxx/AA	Numéro de série ou numéro de lot (xxxxx = PROGRESSIF / année = AA)

Correspondances entre zones dangereuses, substances et catégories

ZONE DANGEREUSE		CATÉGORIES CONFORMÉMENT À LA DIRECTIVE 94/9/CE
Gaz, vapeurs ou brouillards	Zone 0	1G
Gaz, vapeurs ou brouillards	Zone 1	2G ou 1G
Gaz, vapeurs ou brouillards	Zone 2	3G, 2G ou 1G

INSTRUCTIONS DE SÉCURITÉ POUR INSTALLATION EN ZONE DANGEREUSE



Lire attentivement les informations contenues dans le manuel d'utilisation et d'entretien avant de procéder à l'installation. Toutes les opérations d'entretien doivent être exécutées conformément aux instructions du manuel.

- Le câble de mise à la terre des dites pompes doit être relié à la terre par le biais d'un élément de raccordement anti-desserrement prévu à cet effet.
- La tuyauterie utilisée pour le raccordement refoulement et aspiration doit être métallique, ou bien en plastique avec tresse métallique ou en plastique avec tresse textile, avec conducteur de mise à la terre adapté.
- Les pompes doivent être installées sur des fûts de matière métallique ou bien de matière antistatique, reliés à la terre.
- Les gaz ou vapeurs des liquides inflammables présents doivent appartenir au groupe IIB.
- L'utilisateur doit contrôler périodiquement, en fonction du type d'utilisation et des substances, la présence d'incrustations, la propreté, l'état d'usure et le fonctionnement correct de la pompe.
- L'utilisateur doit nettoyer périodiquement le filtre présent sur l'aspiration pour empêcher l'entrée de corps solides à l'intérieur de la pompe. L'air utilisé pour fournir de la puissance à la pompe doit être filtré et provenir d'une zone sûre (SAFE AREA).



Les pompes pneumatiques à piston série GIBLI ne doivent pas fonctionner à vide.

Toutes les opérations d'installation et d'entretien doivent être effectuées par du personnel qualifié.

Nous **Larius S.r.l.**
Via Stoppani, 21
23801 Calolziocorte (LC)

déclarons sous notre entière responsabilité que le produit :

Pompes pneumatiques à piston pour transfert série GIBLI.

qui fait l'objet de cette déclaration est conforme à la directive suivante :

- Directive 94/9/EC (ATEX)

La conformité a été vérifiée sur la base des critères requis par les normes ou les documents réglementaires cités ci-dessous :

- EN 1127-1
- EN 13463-5
- EN 13463-1

Marquage

CE  **II 2G c IIB T6 Tamb. : - 20°C ÷ 60°C Tmax. fluide : 60°C**

Dossier technique : **GIBLI/ATX/08**

Dossier technique déposé auprès de : **INERIS (0080)**

Calolziocorte- LC, 15/12/2008

Signature (LARIUS)



Appareil non électrique destiné à être utilisé en atmosphères explosibles
Non electrical equipment intended for use in potentially explosive atmospheres
Apparecchi destinati ad essere utilizzati in atmosfera potenzialmente esplosiva

Directive 2014/34/UE
Directive 2014/34/EU / Direttiva 2014/34/UE

ACCUSÉ DE RECEPTION D'UN DOSSIER TECHNIQUE
ACKNOWLEDGE RECEIPT OF TECHNICAL DOCUMENTATION
AVVISO DI RICEVIMENTO DEL FASCICOLO TECNICO

Appareil / Equipment / Apparecchiatura :

PNEUMATIC TRANSFER & EXTRUSION PUMPS

Type(s) / Type(s) / Tipo(i) : **Series GHIBLI**

Marquage / Marking / Marcatura :



Dépositaire / Applicant / Richiedente :

LARIUS S.r.l.
Via Stoppani, 21

I- 23801 Calziocorte (LC)

L'INERIS, organisme notifié et identifié sous le numéro 0080, conformément aux articles 17 et 21 de la Directive du Conseil 2014/34/UE du 26 février 2014, accuse réception du dossier conformément à la procédure décrite au chapitre 3, article 13 1) b) ii) de la Directive.

INERIS, notified body and identified under number 0080, in accordance with articles 17 and 21 of Council Directive 2014/34/EU of the 26 february 2014, acknowledges receipt of file according to the procedure described chapter 3, article 13 1) b) ii) of the Directive.

L'INERIS, organismo notificato e identificato con il n.0080 conformemente agli articoli 17 e 21 della Direttiva 2014/34/UE del Consiglio dell'Unione Europea del 26 febbraio 2014, conferma il ricevimento del fascicolo in conformità alla procedura prevista nella rubrica 3, articolo 13 1) b) ii) della Direttiva.

La documentation technique référencée : GHIBLI/ATX/08 dated 2008-12-15

The technical documentation referenced : GHIBLI/ATX/08 dated 2008-12-15

La documentazione tecnica di riferimento : GHIBLI/ATX/08 dated 2008-12-15

est consignée sous le numéro d'enregistrement :

is consigned under the reference :

è depositata con il numero di registrazione :

n° INERIS-EQEN 021761/19.

no INERIS-EQEN 021761/19.

n° INERIS-EQEN 021761/19.

Dans le cadre de cet enregistrement, l'INERIS n'a pas examiné le contenu de la documentation technique.

Within the scope of the recording, INERIS did not examine the content of the technical documentation.

Nel quadro di questa registrazione, INERIS non ha esaminato il contenuto della documentazione tecnica.

Date de fin de validité : 2029.03.11

Validity completion date : 2029.03.11

Data di fine di validità : 2029.03.11

Verneuil-en-Halatte, le 2019.03.11



Le Directeur Général de l'INERIS,
Par délégation,

Thierry HOUEIX
Délégué Certification ATEX,
Ex Certification Officer

The Chief Executive Officer of INERIS,
By delegation,

Il Direttore generale dell' INERIS,
Per Delega,

Ce document ne peut être reproduit que dans son intégralité / Only the entire document may be reprinted / Questo documento può essere riprodotto solo integralmente

Parc Technologique Alata BP 2 F-60550 Verneuil-en-Halatte
tél +33(0)3 44 55 66 77 fax +33(0)3 44 55 66 99 Internet www.ineris.fr

Institut national de l'environnement industriel et des risques

Etablissement public à caractère industriel et commercial - RCS Compiègne B 381 984 924 - Siret 381 984 921 00019 - APE 7120B - TVA Intracom FR 73 381 984 921

IN-142340 - Mise en application: 20/04/2016

Page vierge



DÉCLARATION DE CONFORMITÉ



Le fabricant



 **SAMOA Group**

LARIUS srl

Via Antonio Stoppani 21 - 23801 Calolziocorte (LC) ITALY

Tel: +39 0341 621152

Fax: +39 0341 621243

E-mail: larius@larius.com

Déclare sous sa propre responsabilité que le produit:

GHIBLI 30:1 40:1

Pompe pneumatique de mise en peinture airless

est conforme aux directives:

- Directive CE 2006/42 Directive Machines

ainsi qu'aux normes
harmonisées suivantes:

- UNI EN ISO 12100-1/-2

Sécurité des machines - Notions fondamentales, principes généraux de conception. Terminologie de base, méthodologie. Principes techniques.

Cette déclaration s'applique uniquement au produit dans l'état dans lequel il a été mis sur le marché, à l'exclusion de tout composant ajouté et de toute modification apportée par l'utilisateur final.

Signature



Pierangelo Castagna
Managing Director

Calolziocorte, 08 février 2024
Lieu / Date

SAMOA INDUSTRIAL, S.A. - HEADQUARTERS

SPAIN AND EXPORT MARKETS

POL. IND. PORCEYO, I-14 - CAMINO DEL FONTÁN, 831
E-33392 GIJÓN (ASTURIAS), SPAIN
TEL.: +34 985 381 488 - FAX: + 34 985 147 213

SAMOA ITALIA - LARIUS

ITALY

VIA ANTONIO STOPPANI,21
23801 CALOLZIOCORTE (LC) ITALY
Tel.: +39 0341 621152 - Fax: + 39 0341 621242

SAMOA LTD.

UNITED KINGDOM AND REP. OF IRELAND

ASTURIAS HOUSE - BARRS FOLD ROAD
WINGATES INDUSTRIAL PARK
WESTHOUGHTON, BL5 3XP, UK
TEL.: +44 1942 850600 - FAX: +44 1942 812160

SAMOA S.A.R.L.

FRANCE

P.A.E.I. DU GIESSEN
3, RUE DE BRISCHBACH
67750 SCHERWILLER, FRANCE
TEL.: +33 3 88 82 79 62 - FAX: +33 3 88 82 77 88

SAMOA FLOWTECH GMBH

GERMANY, AUSTRIA, SWITZERLAND, THE NETHERLANDS AND GREECE
AM OBEREICHHOLZ 4

D - 97828 MARKTHEIDENFELD, GERMANY
TEL.: +49 9391 9826 0 - FAX: +49 9391 98 26 50

SAMOA CORPORATION

USA AND CANADA
90 MONTICELLO ROAD
WEAVERVILLE, NC 28787, USA
TEL. +1 (828) 645-2290 - FAX: +1 (828) 658 0840









©Copyright, SAMOA INDUSTRIAL, S.A.

SAMOA Industrial, S.A. is an ISO 9001, ISO 14001 and ISO 45001 certified company.

»» Contactez-nous!

Visitez www.samoaindustrial.com pour plus d'informations.

OPERATING AND MAINTENAINCE MANUAL AVAILABLE IN:		
	IT	https://www.larius.com/wp-content/uploads/GHIBLI3040_I.pdf
	EN	https://www.larius.com/wp-content/uploads/GHIBLI3040_GB.pdf
	DE	https://www.larius.com/wp-content/uploads/GHIBLI3040_D.pdf
	FR	https://www.larius.com/wp-content/uploads/GHIBLI3040_F.pdf
	ES	https://www.larius.com/wp-content/uploads/GHIBLI3040_E.pdf
	RU	https://www.larius.com/wp-content/uploads/GHIBLI3040_RU.pdf