

www.larius.com

# DALI'

Bomba eléctrica de membrana



IT	<a href="https://www.larius.com/wp-content/uploads/DALI_I.pdf">https://www.larius.com/wp-content/uploads/DALI_I.pdf</a>
EN	<a href="https://www.larius.com/wp-content/uploads/DALI_UK.pdf">https://www.larius.com/wp-content/uploads/DALI_UK.pdf</a>
DE	<a href="https://www.larius.com/wp-content/uploads/DALI_D.pdf">https://www.larius.com/wp-content/uploads/DALI_D.pdf</a>
FR	<a href="https://www.larius.com/wp-content/uploads/DALI_F.pdf">https://www.larius.com/wp-content/uploads/DALI_F.pdf</a>
ES	<a href="https://www.larius.com/wp-content/uploads/DALI_SP.pdf">https://www.larius.com/wp-content/uploads/DALI_SP.pdf</a>
RU	<a href="https://www.larius.com/wp-content/uploads/DALI_RU-1.pdf">https://www.larius.com/wp-content/uploads/DALI_RU-1.pdf</a>
PL	<a href="https://www.larius.com/wp-content/uploads/DALI_PL.pdf">https://www.larius.com/wp-content/uploads/DALI_PL.pdf</a>
PT	<a href="https://www.larius.com/wp-content/uploads/DALI_P.pdf">https://www.larius.com/wp-content/uploads/DALI_P.pdf</a>

LAK 18957/1	DALÍ motor 220V + pistola
LA 18900/1	DALÍ motor 220V
LAK 18958/1	DALÍ motor 110V + pistola
LA 18920/1	DALÍ motor 110V

**Este manual es la traducción en español del manual original redactado en italiano.  
El fabricante declina toda responsabilidad derivada de una traducción errónea de las instrucciones  
contenidas en el manual en italiano.**

**La empresa productora se reserva la posibilidad de variar características y datos  
del presente manual en cualquier momento y sin previo aviso.**

# DALI'

Bomba eléctrica de membrana

<b>A</b>	ADVENRTENCIAS .....	4
<b>B</b>	TRANSPORTE Y DESEMBALAJE .....	5
<b>C</b>	CONDICIONES DE GARANTÍA .....	5
<b>D</b>	NORMAS DE SEGURIDAD.....	5
<b>E</b>	PRINCIPIO DE FUNCIONAMIENTO .....	7
<b>F</b>	DATOS TÉCNICOS.....	7
<b>G</b>	DESCRIPCIÓN DEL EQUIPO .....	8
<b>H</b>	PUESTA A PUNTO .....	9
<b>I</b>	FUNCIONAMIENTO .....	11
<b>J</b>	LIMPIEZA DE FINAL DE SERVICIO .....	12
<b>K</b>	MANTENIMIENTO ORDINARIO .....	13
<b>L</b>	PLACA DE ATENCIÓN.....	14
<b>M</b>	PROCEDIMIENTOS PARA UNA CORRECTA DESCOMPRESIÓN .....	15
<b>N</b>	INCONVENIENTES Y SOLUCIONES .....	16
<b><u>PIEZAS DE REPUESTO</u></b>		
<b>O</b>	CUERPO HIDRÁULICO COMPLETO .....	18
<b>P</b>	MOTOR DE GASOLINA.....	20
<b>Q</b>	CUERPO COLOR COMPLETO .....	22
<b>R</b>	SISTEMA DE ASPIRACIÓN .....	25
<b>S</b>	CARRO .....	26
	DECLARACIÓN DE CONFORMIDAD.....	29

**ESTE EQUIPO ES PARA USO EXCLUSIVAMENTE PROFESIONAL.  
NO SE HA PREVISTO PARA USOS DIFERENTES DE LO DESCRITO EN ESTE MANUAL.**

Gracias por haber elegido un producto **SAMOA**.  
 Junto al artículo adquirido, Vds. recibirán una gama de servicios de asistencia que les permitirán  
 alcanzar los resultados deseados, rápidamente y de manera profesional.

## A ADVERTENCIAS

En la tabla que aparece a continuación se describe el significado de los símbolos que aparecen en este manual, y que son relativos al empleo, a la toma de tierra, a las operaciones de uso, mantenimiento y reparación de este equipo.

	<ul style="list-style-type: none"> <li>• Lea atentamente este manual antes de usar el equipo.</li> <li>• Un uso inadecuado podría causar daños a personas o cosas.</li> <li>• No utilice la máquina bajo la influencia de drogas o alcohol.</li> <li>• No modifique por ningún motivo el equipo.</li> <li>• Utilice productos y disolventes compatibles con las diferentes partes componentes del equipo, leyendo atentamente las advertencias del productor.</li> <li>• Consulte los Datos Técnicos del equipo que contiene el Manual.</li> <li>• Controle el equipo a diario, y si observa que hay partes desgastadas, sustitúyalas utilizando EXCLUSIVAMENTE piezas de repuesto originales.</li> <li>• Mantenga a los niños y a los animales lejos de la zona de trabajo.</li> <li>• Siga todas las normas de seguridad.</li> </ul>
	<ul style="list-style-type: none"> <li>• Avisa del riesgo de accidente o daño grave al equipo si no se tiene en cuenta la advertencia.</li> </ul>
   	<p><b>FUEGO Y PELIGRO DE EXPLOSIONES</b></p> <ul style="list-style-type: none"> <li>• Los vapores inflamables, como los que proceden de disolventes o pinturas, pueden incendiarse o explotar.</li> <li>• Para prevenir peligros de incendio o explosión:       <ul style="list-style-type: none"> <li>- Utilice el equipo SOLAMENTE en áreas bien ventiladas. Mantenga limpia la zona de trabajo</li> <li>- Elimine todas las fuentes de ignición, como llamas piloto, cigarrillos, linternas eléctricas portátiles, ropa sintética (potencial arco estático), etc..</li> <li>- Conecte a tierra los equipos y todos los objetos conductores ubicados en el área de trabajo.</li> <li>- Utilice exclusivamente tubos "airless" conductores y conectados a tierra.</li> <li>- No emplee tricloroetano, cloruro de metileno, disolventes de hidrocarburo halogenado o fluidos que contengan estos disolventes en equipos de aluminio a presión. El uso de estas sustancias podría causar una reacción química peligrosa con riesgo de explosión.</li> <li>- No efectúe conexiones, no apague o encienda los interruptores de las luces en presencia de humos inflamables.</li> </ul> </li> <li>• Si se advierten sacudidas o descargas eléctricas será necesario interrumpir inmediatamente la operación que se esté realizando con el equipo.</li> <li>• Tenga un extintor en las proximidades del área de trabajo.</li> </ul>
	<ul style="list-style-type: none"> <li>• Advierte el riesgo de lesiones y aplastamiento de los dedos por la presencia de partes móviles en el grupo.</li> <li>• Manténgase alejado de las piezas móviles.</li> <li>• No utilice el equipo sin las protecciones adecuadas.</li> <li>• Antes de iniciar cualquier operación de control o mantenimiento del equipo, siga el procedimiento de descompresión explicado en este manual, para evitar el riesgo que de repente el equipo se ponga en marcha inesperadamente.</li> </ul>
 	<ul style="list-style-type: none"> <li>• Indican el riesgo de reacciones químicas y riesgo de explosión si no se aplica la advertencia.</li> <li>• Existe el peligro de heridas o graves lesiones causadas por el contacto con el chorro de la pistola, si así sucediera, acuda INMEDIATAMENTE a un médico especificando el tipo de producto inyectado.</li> <li>• No pulverice sin haber instalado la protección de la boquilla y del gatillo de la pistola.</li> <li>• No ponga los dedos delante de la boquilla de la pistola.</li> <li>• Al finalizar el ciclo de trabajo y antes de efectuar cualquier intervención de mantenimiento, siga el procedimiento de descompresión.</li> </ul>
	<ul style="list-style-type: none"> <li>• Proporciona importantes indicaciones y consejos para la eliminación o el reciclaje de un producto respetando el medio ambiente.</li> </ul>
    	<ul style="list-style-type: none"> <li>• Indica la presencia de un borne con cable para la toma de tierra.</li> <li>• Utilice ÚNICAMENTE cables de extensión de 3 hilos y tomas eléctricas conectadas a tierra.</li> <li>• Antes de empezar a trabajar, asegúrese de que la instalación eléctrica esté dotada de conexión a tierra y que sea conforme con las normas de seguridad.</li> <li>• El fluido a alta presión que sale de la pistola, o bien de posibles fugas, puede causar inyecciones en el cuerpo.</li> <li>• Para evitar peligros de incendio o inyección:       <ul style="list-style-type: none"> <li>- Utilice el bloqueo de seguridad del gatillo de la pistola cuando no se esté pulverizando.</li> <li>- No meta las manos ni los dedos en la boquilla de la pistola. No intente parar pérdidas con las manos, el cuerpo u otros objetos.</li> <li>- No apunte con la pistola hacia sí mismo ni hacia otras personas.</li> <li>- No pulverice sin la protección de la boquilla.</li> <li>- Descargue la presión del sistema al terminar la pulverización y antes de realizar cualquier operación de mantenimiento.</li> <li>- No utilice componentes cuya presión de uso sea inferior a la presión máxima del sistema.</li> <li>- No deje que los niños utilicen el equipo.</li> <li>- Preste suma atención al contragolpe que podría producirse al accionar el gatillo de la pistola.</li> </ul> </li> </ul> <p><b>Si el fluido a alta presión penetra la piel, la herida podría parecer un "simple corte", pero en realidad puede tratarse de un daño muy serio. Someta inmediatamente la herida a un tratamiento médico adecuado.</b></p>
   	<ul style="list-style-type: none"> <li>• Avisan de la obligación de uso de guantes, gafas y máscaras de protección.</li> <li>• Utilice una indumentaria conforme con las normas de seguridad vigentes en el país en el que se emplea el equipo.</li> <li>• No se ponga brazaletes, pendientes, anillos, cadenas u otros objetos que pudieran obstaculizar su trabajo como operador.</li> <li>• No vista ropa con mangas anchas, bufandas, corbatas o cualquier prenda que pudiera quedar atrapada con las partes en movimiento del equipo durante el ciclo de trabajo y las operaciones de control y mantenimiento.</li> </ul>

## B TRANSPORTE Y DESEMBALAJE

- Respete escrupulosamente la orientación del embalaje que se indica externamente mediante símbolos o mensajes.
- Antes de instalar el equipo, prepare un ambiente adecuado, con el espacio necesario, la iluminación correcta, el piso limpio y plano.
- Todas las operaciones de descarga y desplazamiento del equipo son de competencia del usuario quien tendrá que prestar gran atención para no provocar daños a personas o al equipo.

Para la operación de descarga utilice personal especializado y habilitado (*operadores de grúa, carretilleros etc.*) y un medio de elevación adecuado de capacidad suficiente para el peso de la carga y respete todas las normas de seguridad.

El personal tendrá que estar equipado con los dispositivos de protección individual necesarios.

- El fabricante no se asume ninguna responsabilidad en relación con la descarga y el transporte del equipo en el lugar de trabajo.
- Verifique la integridad del embalaje en el momento de su recepción. Saque el equipo del embalaje y controle que no haya sufrido daños durante su transporte.

Si comprueba que hay componentes rotos, contacte inmediatamente al fabricante y la agencia de transporte. El plazo máximo para comunicar la detección de daños es de 8 días desde la fecha de recepción del equipo.

La comunicación se tendrá que enviar mediante carta certificada con acuse de recibo dirigida al fabricante y al transportista.

- La eliminación de los materiales de embalaje, por cuenta del usuario, se tendrá que efectuar en conformidad con la normativa vigente en el país en el que se utilice el equipo. En cualquier caso es una práctica aconsejable reciclar de manera lo más ecológicamente compatible los materiales de embalaje.

## C CONDICIONES DE GARANTÍA

Las condiciones de garantía no se aplican en caso de:

- procedimientos de lavado y limpieza de los componentes no realizados correctamente y que causan malfuncionamiento, desgaste o daño del aparato o partes del mismo;
- uso inapropiado del aparato;
- uso contrario con la normativa nacional prevista;
- instalación incorrecta o defectuosa;
- modificaciones, intervenciones y mantenimientos no autorizados por el fabricante;
- uso de repuestos no originales y no relativos al modelo específico;
- inobservancia total o parcial de las instrucciones.



## D NORMAS DE SEGURIDAD

- EL EMPRESARIO SERÁ RESPONSABLE DE LA INSTRUCCIÓN DEL PERSONAL SOBRE LOS RIESGOS DE ACCIDENTE, SOBRE LOS DISPOSITIVOS DE SEGURIDAD DEL OPERADOR Y SOBRE LAS REGLAS GENERALES DE PREVENCIÓN DE ACCIDENTES PREVISTAS POR LAS DIRECTIVAS INTERNACIONALES Y POR LA LEGISLACIÓN DEL PAÍS EN EL CUAL ESTÁ INSTALADO EL EQUIPO ASÍ COMO SOBRE LA NORMATIVA EN MATERIA DE CONTAMINACIÓN MEDIO AMBIENTAL.
- EL PERSONAL ESTÁ OBLIGADO A COMPORTARSE EN ESCRUPULOSA OBSERVANCIA DE LA NORMATIVA SOBRE PREVENCIÓN DE ACCIDENTES DEL PAÍS EN EL CUAL ESTÁ INSTALADO EL EQUIPO ASÍ COMO DE LAS NORMAS EN MATERIA DE CONTAMINACIÓN MEDIO AMBIENTAL.



**Llea atentamente e íntegramente las instrucciones antes de utilizar el producto. Conserve cuidadosamente las instrucciones.**

**La manipulación o la sustitución sin autorización de uno o más componentes del equipo, el uso de accesorios, de utensilios, de materiales de consumo diferentes de los recomendados por el fabricante, podrían representar un peligro de accidente y exime al fabricante de toda responsabilidad civil o penal.**

- MANTENGA EN ORDEN EL ÁREA DE TRABAJO. EL DESORDEN EN EL LUGAR DE TRABAJO COMPORTA EL PELIGRO DE ACCIDENTES.
- MANTENGA SIEMPRE UN BUEN EQUILIBRIO: EVITE POSICIONES INESTABLES.
- ANTES DE SU UTILIZACIÓN COMPRUEBE ESCRUPULOSAMENTE QUE NO HAYAN PIEZAS DAÑADAS Y QUE EL EQUIPO ESTÉ EN CONDICIONES DE REALIZAR SU TRABAJO DE MANERA CORRECTA.
- OBSERVE SIEMPRE LAS INSTRUCCIONES DE SEGURIDAD Y LA NORMATIVA VIGENTE.
- NO PERMITA QUE PERSONAS AJENAS PUEDAN ACCEDER AL ÁREA DE TRABAJO.
- NO SUPERE **NUNCA** LAS PRESIONES MÁXIMAS DE SERVICIO INDICADAS.
- NO DIRIJA **NUNCA** LA PISTOLA HACIA VD. MISMO O HACIA OTRAS PERSONAS. EL CONTACTO CON EL CHORRO PODRÍA CAUSAR HERIDAS GRAVES.
- EN CASO DE HERIDAS PRODUCIDAS POR EL CHORRO DE LA PISTOLA ACUDA INMEDIATAMENTE A UN MÉDICO ESPECIFICANDO EL TIPO DE PRODUCTO INYECTADO. NO SUBESTIME **NUNCA** UNA LESIÓN PROVOCADA POR LA INYECCIÓN DE UN FLUIDO.

- CORTE SIEMPRE LA ALIMENTACIÓN ELÉCTRICA Y DESCARGUE LA PRESIÓN DEL CIRCUITO ANTES DE EFECTUAR CUALQUIER TIPO DE CONTROL O DE SUSTITUCIÓN DE PIEZAS DEL EQUIPO.
- NO MODIFIQUE POR NINGÚN MOTIVO CUALQUIER PIEZA DEL EQUIPO. VERIFIQUE REGULARMENTE LOS COMPONENTES DEL SISTEMA. SUSTITUYA LAS PIEZAS ROTAS O DESGASTADAS.
- AJUSTE Y CONTROLE TODOS LOS RACORES DE CONEXIÓN ENTRE LA BOMBA, LA MANGUERA Y LA PISTOLA ANTES DE UTILIZAR EL EQUIPO.
- UTILICE SIEMPRE MANGUERA PREVISTA EN EL SUMINISTRO ESTÁNDAR DE TRABAJO. EL EMPLEO DE ACCESORIOS O INSTRUMENTOS DIFERENTES DE LOS RECOMENDADOS EN EL PRESENTE MANUAL PODRÍA CAUSAR ACCIDENTES.
- EL FLUIDO CONTENIDO EN LA MANGUERA PODRÍA RESULTAR MUY PELIGROSO. MANEJE CUIDADOSAMENTE LA MANGUERA. NOTIRE DE LA MANGUERA PARA DESPLAZAR EL EQUIPO. NO UTILICE NUNCA UNA MANGUERA DAÑADA O REPARADA.
- NO PULVERICE POR NINGÚN MOTIVO SOBRE PRODUCTOS INFLAMABLES O DISOLVENTES EN AMBIENTES CERRADOS.
- NO UTILICE NUNCA EL EQUIPO EN AMBIENTES SATURADOS DE GASES POTENCIALMENTE EXPLOSIVOS.



La alta velocidad con la que el producto pasa por la manguera podría generar electricidad estática que se manifiesta con pequeñas descargas y chispas. Se recomienda conectar a tierra el equipo. La bomba está conectada a tierra por el hilo de masa del cable de alimentación eléctrica. La pistola está conectada a tierra mediante la manguera flexible de alta presión. Todos los objetos conductores que se encuentren en proximidad de la zona de trabajo deben estar conectados a tierra.



Verifique siempre la compatibilidad del producto con los materiales que componen el equipo (*bomba, pistola, manguera y accesorios*) con los cuales pueda entrar en contacto. No utilice pinturas o disolventes que contengan hidrocarburos halogenados (*como el cloruro de metileno*). Estos productos, en contacto con componentes de aluminio del equipo, podrían causar peligrosas reacciones químicas comportando un riesgo de explosión.



Tome las medidas de protección del oído necesarias si trabaja en las proximidades del equipo.



Si el producto que se utiliza es tóxico evite su inhalación y el contacto con el mismo utilizando guantes y gafas de protección y mascarillas adecuadas.

## NORMAS DE SEGURIDAD ELÉCTRICA

- Verifique que el interruptor esté en la posición “OFF” antes de conectar el enchufe del cable de alimentación en la toma eléctrica.
- No transporte el equipo conectado a la red de alimentación.
- Desconecte el enchufe si el equipo no debe ser utilizado y antes de la sustitución de accesorios o de realizar operaciones de mantenimiento del aparato.
- No arrastre el equipo ni desconecte el enchufe tirando del cable de alimentación.  
Proteja el cable del calor, de los aceites minerales y de aristas cortantes.
- Si el equipo se utiliza al aire libre, utilice un solo cable alargador que sea adecuado, específicamente previsto y marcado para el uso externo.



No intente por ningún motivo manipular los valores de calibrado de los instrumentos.

- Tenga cuidado con el vástago de bombeo en movimiento. Detenga la máquina cada vez que tenga que intervenir en las proximidades de la misma.
- Para evitar accidentes, las reparaciones de los componentes eléctricos deben ser llevadas a cabo exclusivamente por personal cualificado.

## E PRINCIPIO DE FUNCIONAMIENTO

El equipo **DALI'** se define como "bomba eléctrica de membrana". Una bomba eléctrica de membrana es un equipo que se utiliza para pintar a alta presión sin auxilio de aire (*por ello el término "airless"*).

La bomba se acciona mediante un motor eléctrico (de explosión) acoplado a un árbol excéntrico. El árbol acciona el pistón hidráulico que, bombeando aceite desde la caja hidráulica, pone en fibrilación la membrana de aspiración. El movimiento

de la membrana crea una depresión. El producto es aspirado, empujado hacia la salida de la bomba y se alimenta con él la pistola a través de la manguera. Una válvula hidráulica, situada a la cabeza de la caja hidráulica, permite regular y controlar la presión del material en salida de la bomba. Una segunda válvula hidráulica de seguridad contra la presión excesiva garantiza la fiabilidad absoluta del equipo.

## F DATOS TÉCNICOS

	DALI'
Versión	Carro
Caudal máximo	4 l/m
Max presión de servicio	220 bar
Potencia del motor	1,1 Kw
Voltajes disponibles	110 VAC (60Hz)
	220 VAC (50Hz)
	380 VAC (50Hz)
Peso	38 Kg
Max. misura tobera	0,027"
Potencia mínima del generador de motor	3 Kw fase única
Salida material	1/4" (M)
Nivel presión sonora	≤ 65dB (A)
Longitud (A)	1100 mm
Anchura (B)	500 mm
Altura (C)	min. 710 mm
	max. 1000 mm

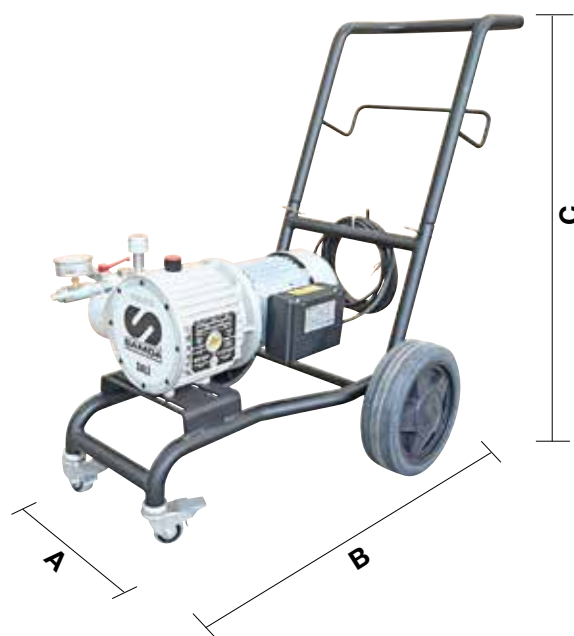


Fig. 1

**PARTES DE LA BOMBA EN CONTACTO CON EL MATERIAL:** Acero inoxidable AISI 420B, PTFE; Aluminio

	CÓD.	MOTOR	RACOR	TUBO	PISTOLA
SISTEMA DE ASPIRACIÓN	K18957/1	220 V	1/4"	Cód. 18023	Cód. 11250
	18900/1	220 V	1/4"	-	-
	K18958/1	110 V	1/4"	Cód. 18023	Cód. 11250
	18920/1	110 V	1/4"	-	-
	K18959/1	380 V	1/4"	Cód. 18023	Cód. 11250
	18955/1	380 V	1/4"	-	-
TANQUE 50 L.	K18945/1	220 V	1/4"	Cód. 18023	Cód. 11250
	18945/1	220 V	1/4"	-	-

## G DESCRIPCIÓN DEL EQUIPO

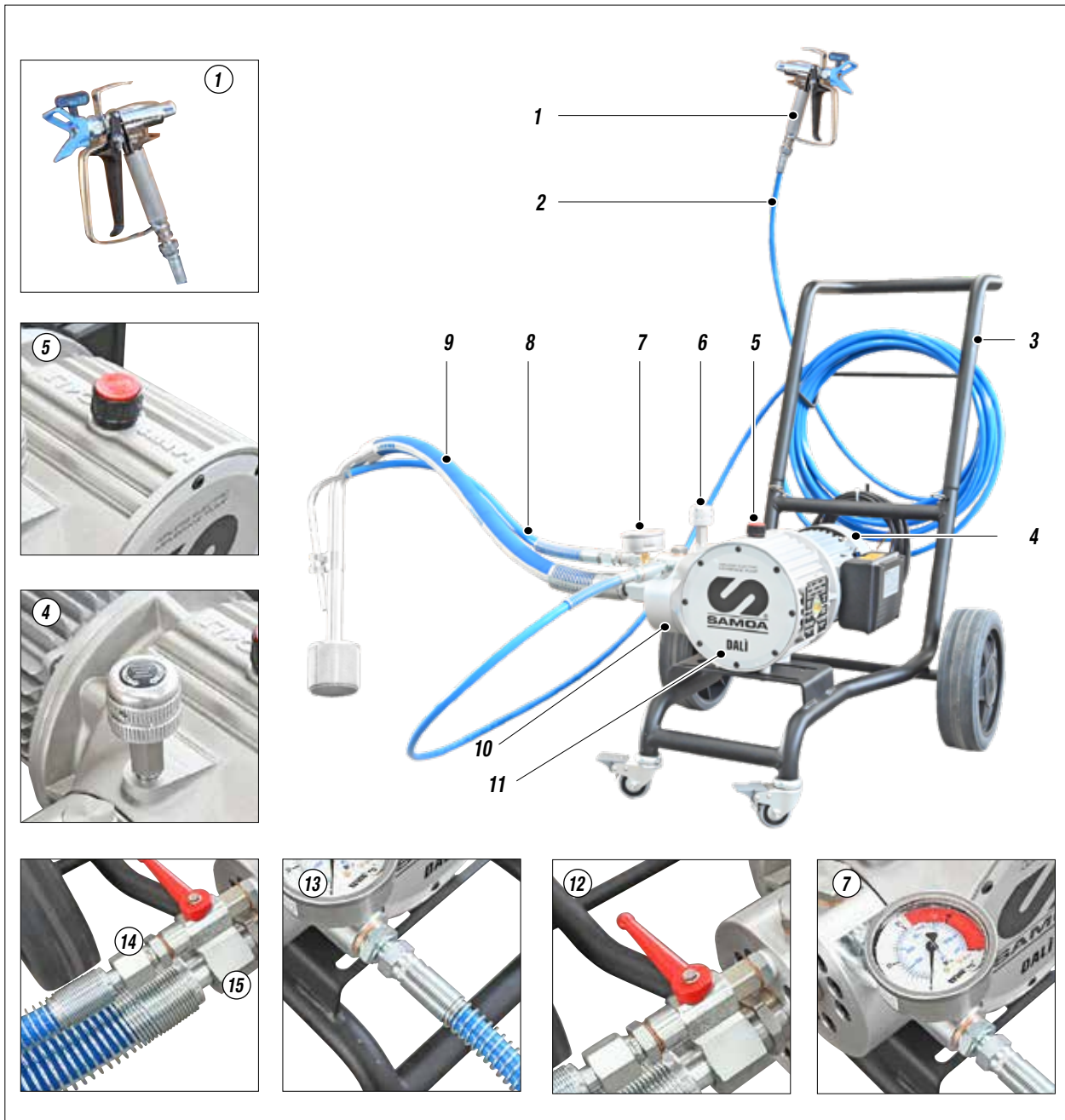


Fig. 1

Pos.	Descripción
1	Pistola LARIUS AT 250
2	Tubo de alimentación producto
3	Carro
4	Motor eléctrico / de explosión
5	Tapón de carga de aceite hidráulico
6	Válvula de regulación presión
7	Manómetro
8	Tubo de recirculación

Pos.	Descripción
9	Tubo de aspiración
10	Cuerpo color
11	Cuerpo hidráulico
12	Válvula de recirculación
13	Conexión tubería de alimentación producto
14	Conexión tubo de recirculación
15	Conexión tubería de succión de producto

## H PUESTA A PUNTO

### CONEXIONES DE MANGUERA Y PISTOLA

- Conecte la manguera de alta presión a la bomba y a la pistola, teniendo cuidado de que los racores queden bien ajustados (se aconseja utilizar dos llaves).
- Se recomienda utilizar la manguera prevista en el suministro estándar de trabajo (ref. 35017).



**NO use selladores de rosca en los racores.  
NO use POR NINGÚN MOTIVO una manguera dañada o reparada.**

### CONTROL DE LA ALIMENTACIÓN ELÉCTRICA

- Verifique que la instalación esté dotada de puesta a tierra.

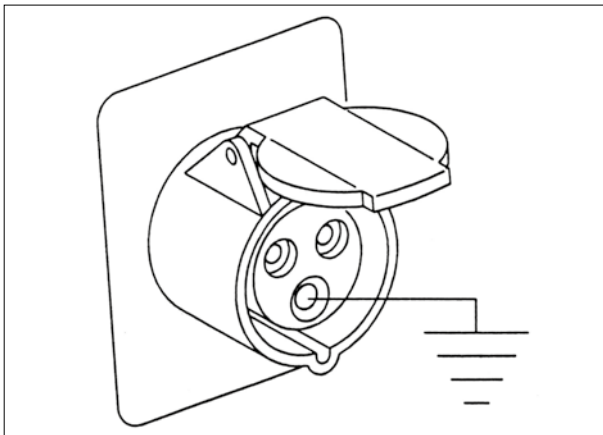


Fig. 1

- Verifique que la tensión corresponda a la indicada en la placa de características (1) del equipo.



Fig. 2

- El cable eléctrico de alimentación (2) del equipo se suministra sin enchufe. Utilice una clavija eléctrica que asegure la puesta a tierra de la instalación. Haga colocar el enchufe en el cable eléctrico a un electricista o a una persona competente.



Fig. 3

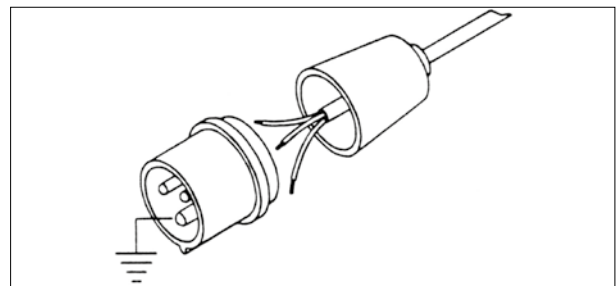


Fig. 4



**Si se quiere utilizar un cable eléctrico alargador entre el equipo y la toma, deberá poseer las mismas características que el cable suministrado (sección mínima del hilo 2.5 mm<sup>2</sup>) y con una longitud máx. de 50 metros. Una longitud mayor o un diámetro menor podrían provocar excesivas caídas de tensión y un funcionamiento anómalo del equipo.**

### CONEXIÓN DEL EQUIPO A LA LÍNEA ELÉCTRICA

- Compruebe que el interruptor (3) esté en posición "OFF" antes de introducir la clavija del cable de alimentación en la toma de electricidad.
- Coloque el regulador de presión (4) en posición "MIN" (gire hacia la izquierda).



Fig. 5

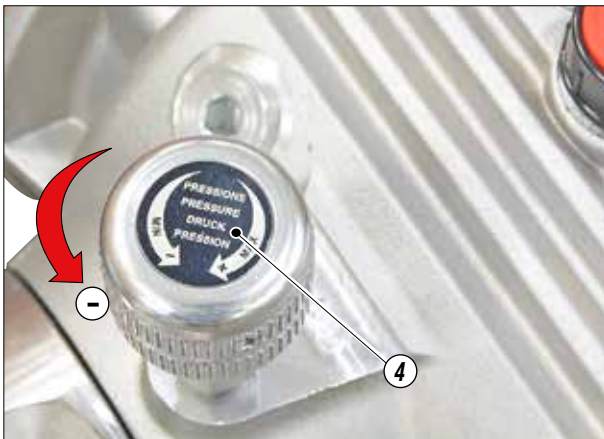


Fig. 6

### LAVADO DEL EQUIPO NUEVO

- El equipo se suministra tras haber sido ensayado en fábrica con aceite mineral ligero el cual queda en el interior del grupo de bombeo como protección. Por lo tanto antes de aspirar el producto es necesario efectuar un lavado con disolvente.
- Levante el tubo de aspiración y sumérgalo en el recipiente del disolvente (5).
- Asegúrese de que la pistola (6) no tenga puesta la boquilla.

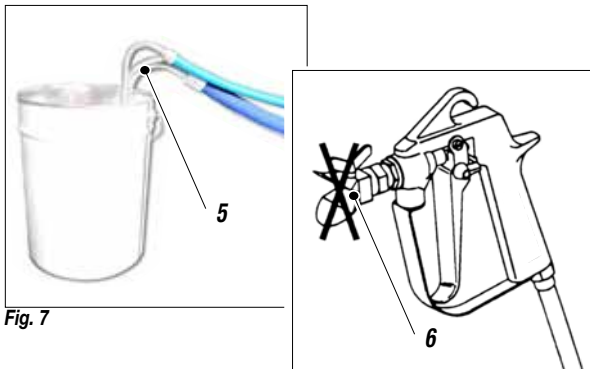


Fig. 7

- Abra la llave de paso de recirculación (7). Pulse el interruptor (8) para situarlo en posición **ON**.

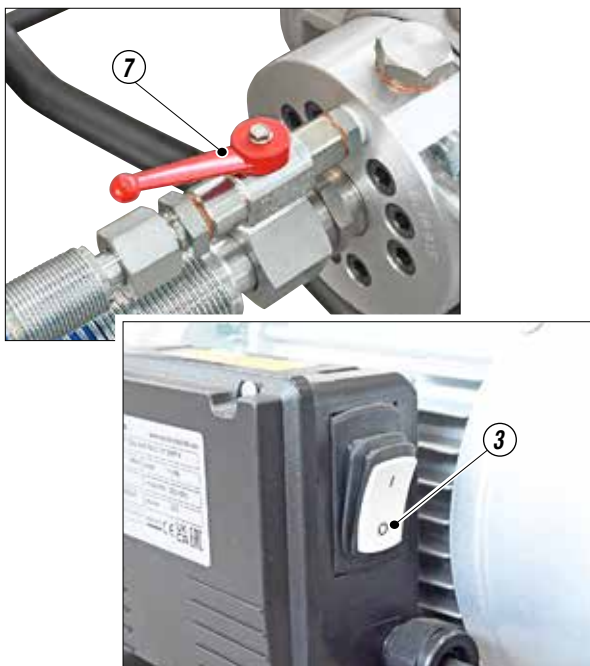


Fig. 8

- Gire ligeramente hacia la derecha el regulador (4) de la presión de manera que la máquina funcione al mínimo.

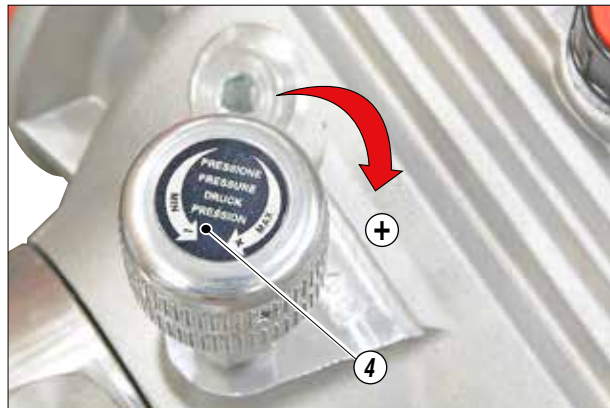


Fig. 9

- Apunte la pistola hacia un recipiente de recogida y mantenga apretado el gatillo (para expulsar el aceite presente) hasta que se vea salir disolvente limpio. A este punto suelte el gatillo.
- Extraiga el tubo de aspiración y saque el recipiente del disolvente.
- Apunte entonces la pistola hacia el recipiente del disolvente y apriete el gatillo para recuperar de esta manera el disolvente residual.
- En cuanto la bomba empiece a funcionar en vacío ponga el interruptor (3) en **OFF** para apagar el equipo.



**No pulverice por ningún motivo disolventes en ambientes cerrados, además se recomienda situarse con la pistola alejado de la bomba para evitar el contacto entre los vapores del disolvente y el motor eléctrico.**

- A este punto, la máquina está lista. Si se tuvieran que utilizar pinturas hidrosolubles, además del lavado con disolvente, se aconseja un lavado con agua jabonosa y a continuación con agua limpia.
- Ponga el seguro del gatillo de la pistola y fije la boquilla.

### PREPARACIÓN DE LA PINTURA

- Asegúrese de que el producto sea adecuado para una aplicación mediante pulverización.
- Mezcle y filtre el producto antes de su uso. Para la filtración se aconseja emplear mangas filtrantes **LARIUS METEX FINA** (ref. 214) e **GRUESA** (ref. 215).



**Asegúrese de que el producto que se quiere aplicar sea compatible con los materiales con los cuales está fabricado el equipo (acero inoxidable y aluminio). Para ello consulte con el proveedor del producto.**

No utilice productos que contengan hidrocarburos halogenados (como el cloruro de metileno). Estos productos, en contacto con componentes de aluminio del equipo, podrían causar peligrosas reacciones químicas comportando un riesgo de explosión.

## I FUNCIONAMIENTO

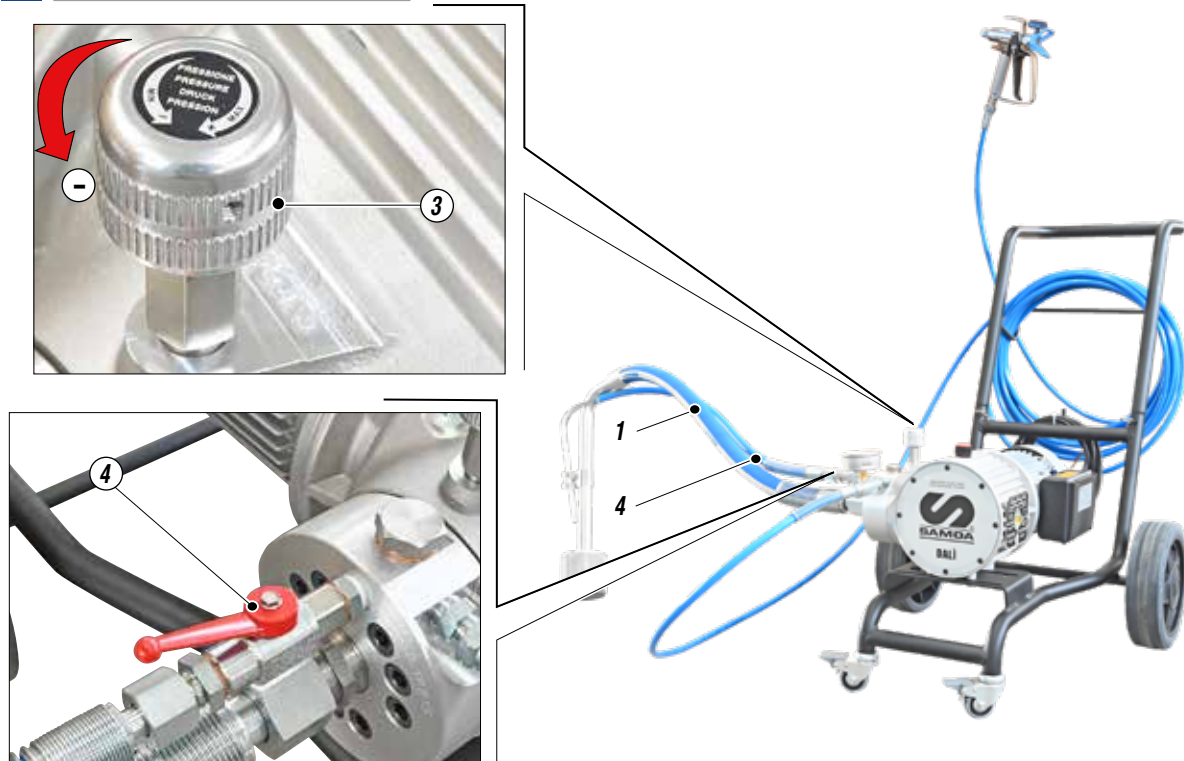


Fig. 1

### INICIO DE LAS OPERACIONES DE PINTADO

- Utilice el equipo sólo una vez que haya completado todas las operaciones de **PUESTA A PUNTO** descritas en las páginas anteriores.
- Sumerja el tubo aspirante (1) en el recipiente del producto.
- Abra la válvula de recirculación (2).
- Ponga el interruptor del equipo en ON y gire ligeramente el regulador (3) de la presión de manera que la máquina funcione al mínimo.
- Asegúrese de que el producto circule a través del tubo de retorno (4).
- Cierre la válvula de recirculación.
- A este punto la máquina seguirá aspirando el producto hasta que esté llena toda la manguera, y a continuación hará entrar en recirculación el producto automáticamente.

### REGULACIÓN DEL CHORRO DE PULVERIZACIÓN

- Gire lentamente hacia la derecha el regulador de la presión hasta alcanzar el valor de presión que garantice una buena atomización del producto.
- Un chorro inconstante y marcado hacia las alas indica una presión de ejercicio demasiado baja. Al contrario una presión demasiado alta provoca una gran nube (overspray) con pérdida de material.
- Pulverice moviendo simultáneamente la pistola en dirección lateral (derecha-izquierda) para lograr un espesor de pintura parejo y no excesivo.
- Proceda siempre a pasadas regulares en bandas paralelas.
- Mantenga una distancia constante entre la pistola y la superficie que está pintando y colóquese perpendicularmente a la misma.



**No dirija NUNCA la pistola hacia vd. mismo o hacia otras personas. El contacto con el chorro podría provocar heridas graves. En caso de heridas producidas por el chorro de la pistola acuda inmediatamente a un médico especificando el tipo de producto inyectado.**



**La válvula de alivio tiene también la función de válvula de seguridad. Cuando se trabaja al máximo de la presión disponible, en el momento en el que se suelta el gatillo de la pistola, se pueden manifestar bruscos aumentos de presión. En este caso la válvula de alivio se abre automáticamente, descargando parte del producto desde el tubo de recirculación, y a continuación se vuelve a cerrar para restablecer las condiciones anteriores de trabajo.**

## J LIMPIEZA DE FINAL DE SERVICIO

- Reduzca la presión al mínimo (*gire hacia la izquierda el regulador (1) de la presión*).

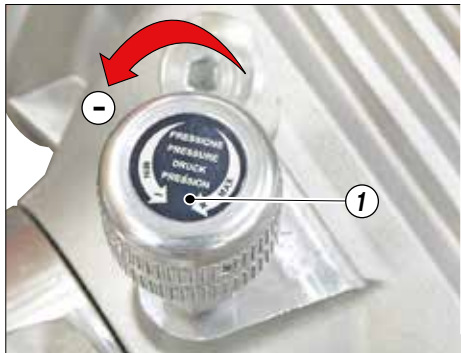


Fig. 1



Fig. 2

- Ponga el interruptor (2) que se encuentra en la caja del motor eléctrico, para apagar el equipo.
- Descargue la presión residual en el tramo anterior la pistola, apretando el gatillo mientras apunta hacia la lata de pintura, y a continuación abra la válvula de recirculación (3).

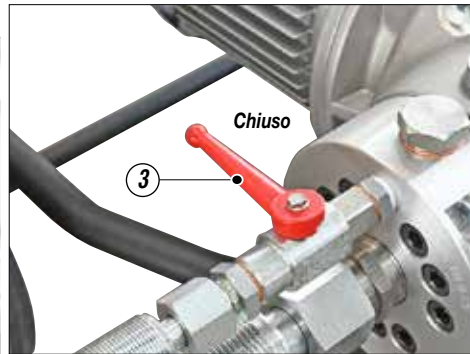
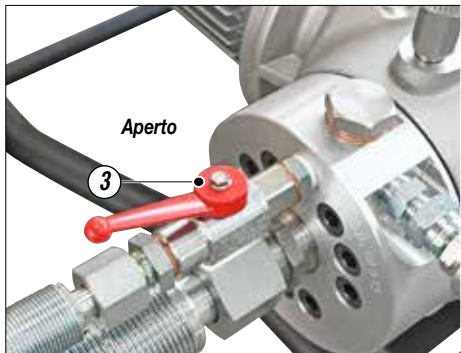


Fig. 3

- Levante el tubo de aspiración y sustituya el recipiente del producto con el del disolvente (*asegúrese de que sea compatible con el producto que se está usando*).
- Desenrosque la boquilla de la pistola (*acuérdesse de limpiarla con disolvente*).
- Ponga el interruptor (2) en **ON** y gire ligeramente hacia la derecha el regulador (1) de la presión.
- Asegúrese de que el disolvente haga circular el fluido de lavado por el tubo de retorno (4).
- Cierre la válvula de recirculación (3).
- Apunte la pistola contra el recipiente de recogida del producto mantenga apretado el gatillo para expulsar el producto residual hasta que se vea salir disolvente limpio. A este punto suelte el gatillo.
- Extraiga el tubo de aspiración y saque el recipiente del disolvente.
- Apunte entonces con la pistola hacia el recipiente del disolvente y apriete el gatillo para recuperar el disolvente residual.
- En cuanto la bomba empiece a funcionar en vacío ponga el interruptor en **OFF** para apagar el equipo.
- Si se prevé un largo periodo de inactividad se aconseja aspirar y dejar en el interior del grupo de bombeo y de la manguera aceite mineral ligero.



**Antes de utilizar nuevamente el equipo ejecute el procedimiento de lavado.**

## K MANTENIMIENTO ORDINARIO

### RESTABLECIMIENTO DEL NIVEL DE ACEITE HIDRÁULICO

Controle cada vez que ponga en marcha, el nivel de aceite hidráulico con el piloto (K1) situado lateralmente en el cuerpo hidráulico; y si fuera necesario, restablezca el nivel utilizando:

**aceite hidráulico tipo AGIP DICREA 150**



Fig. 1

### DESBLOQUEO VÁLVULA DE ASPIRACIÓN

Si la bomba funciona de manera anómala desbloquee la válvula de aspiración situada a la cabeza de la bomba realizando las siguientes operaciones:

- Desmonte el empalme del tubo de aspiración y desbloquee la válvula introduciendo un varilla metálica rígida (2) con un diámetro que no supere 15 mm.

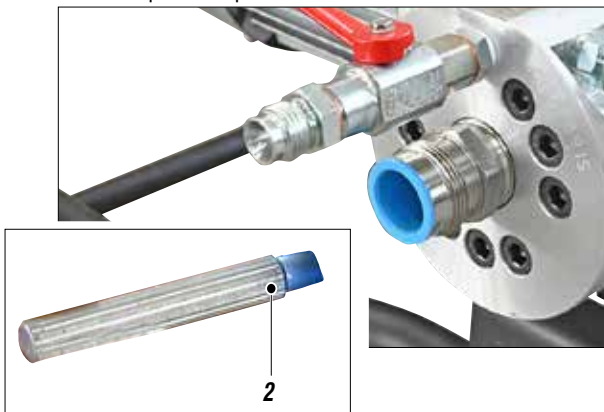


Fig. 2

### LIMPIEZA VÁLVULA DE COMPRESIÓN

Cuando sea necesario, desmonte la válvula de compresión (3), límpiela con el disolvente adecuado según el tipo de pintura

utilizada e vuelva a montar las piezas siguiendo la secuencia inversa a la utilizada para desmontarlas.

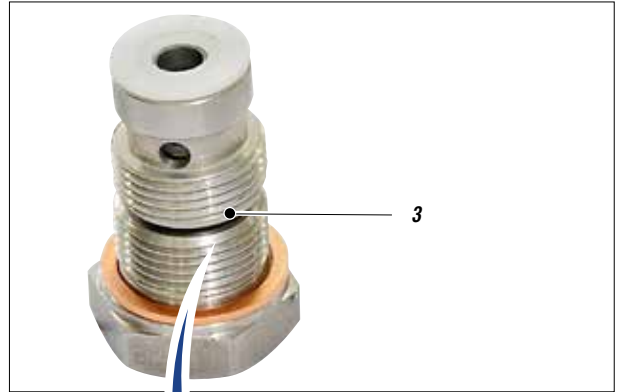


Fig. 3



Fig. 4



**Respete el orden de montaje de los componentes.**

### SUSTITUCIÓN DEL ACEITE HIDRÁULICO

Transcurridas las primeras 100 horas de funcionamiento sustituya el aceite de la bomba;

- Vacíe el aceite gastado a través del tope (4) situado en el fondo del cuerpo de la bomba.
- Limpie y si fuera el caso, sustituya las juntas desgastadas del tapón.
- Desmonte y limpie el filtro (5) que se encuentra lateralmente al cuerpo bomba; si fuera necesario sustituya el filtro y sus juntas.
- Introduzca de nuevo el filtro (5) en su alojamiento enroscándolo hasta el tope.
- Introduzca de nuevo el tope (4).
- Llene la bomba con el aceite aconsejado hasta alcanzar el nivel máximo (0,7 LT).

**aceite hidráulico tipo AGIP DICREA 150  
0,7 LT**

- Posteriormente sustituya el aceite cada 250 horas.

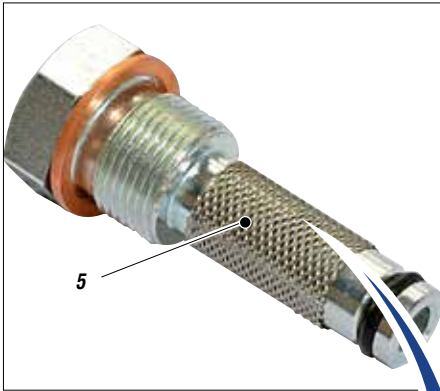


Fig. 5

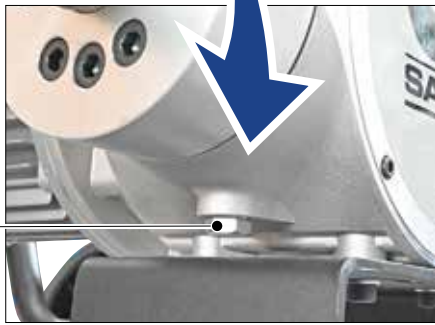


Fig. 6



Fig. 7

### LIMPIEZA DE LA CARCASA DEL VENTILADOR DE ENFRIAMIENTO DEL MOTOR

Periódicamente limpie la carcasa (K6) de protección del ventilador de enfriamiento del motor para asegurarse la mayor refrigeración.

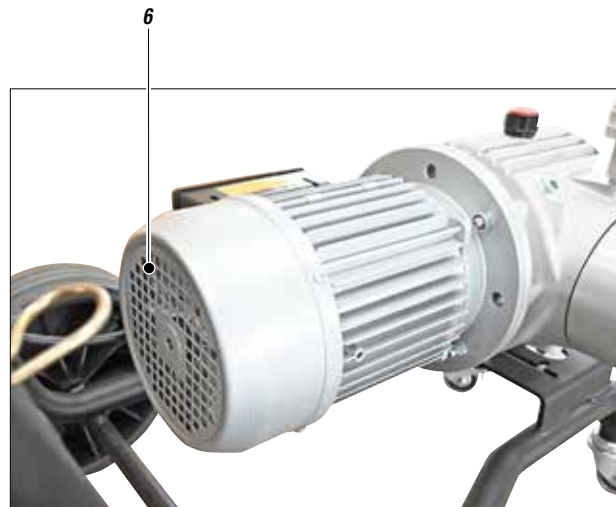


Fig. 8

## L PLACA DE ATENCIÓN



Fig. 1

## M PROCEDIMIENTOS PARA UNA CORRECTA DESCOMPRESIÓN

- Ponga el seguro (1) de la pistola.
- Ponga el interruptor (2) en OFF para apagar el equipo.
- Ponga al mínimo la válvula (3) de regulación de la presión (en sentido antihorario).

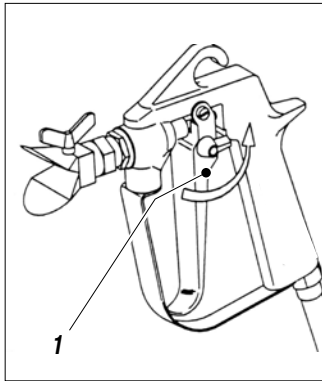


Fig. 1



Fig. 2

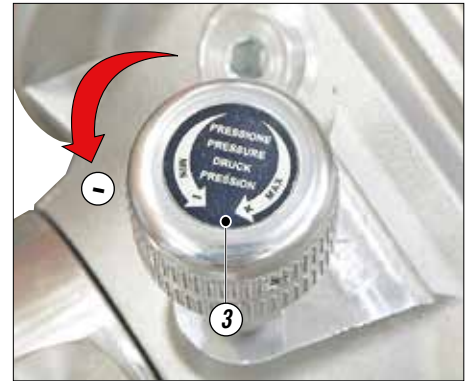


Fig. 3

- Desconecte el cable de alimentación (4).

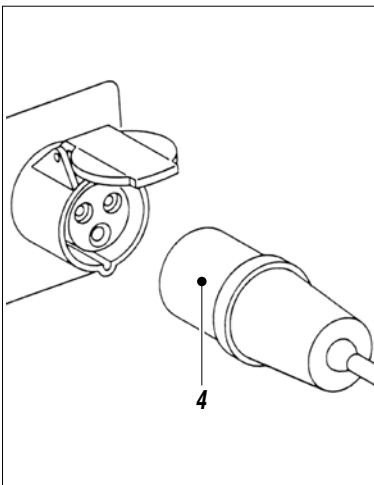


Fig. 4

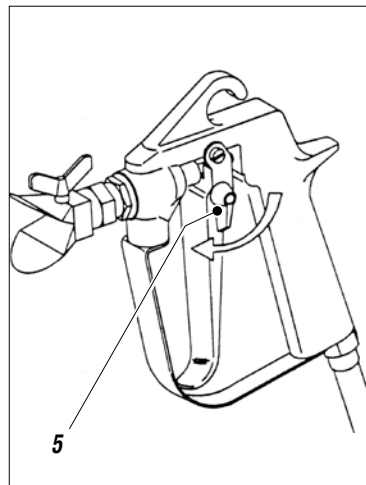


Fig. 5

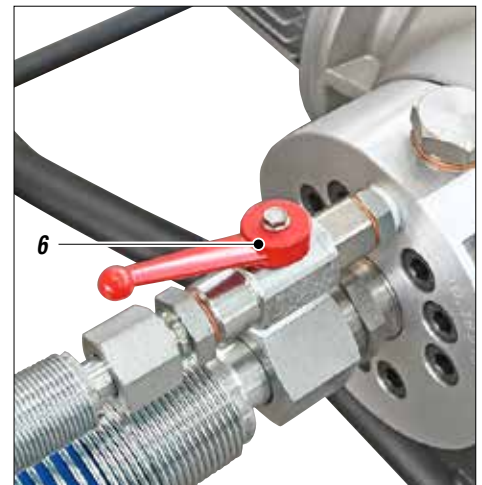


Fig. 6

- Quite el cierre de seguridad (5). Apunte la pistola contra el recipiente de recogida del producto y apriete el gatillo para descargar la presión. Cuando acabe, ponga nuevamente el seguro.
- Abra la válvula de recirculación (6) para descargar la presión residual.



Si una vez efectuadas estas operaciones se sospecha que el equipo puede tener aún presión debido a la boquilla obturada o a la manguera obstruida, siga las indicaciones que aparecen a continuación:

- Afloje muy lentamente la boquilla de la pistola.
- Quite el cierre de seguridad.
- Apunte la pistola contra el recipiente de recogida del producto y apriete el gatillo para descargar la presión.
- Afloje muy lentamente el racor de unión de la manguera a la pistola.
- Limpie o sustituya la manguera y la boquilla.

## N INCONVENIENTES Y SOLUCIONES

Inconveniente	Causa	Solución
El equipo no se pone en marcha	Falta de tensión;	Compruebe que la conexión a la línea eléctrica sea correcta;
	Grandes caídas de tensión en red;	Controle el cable alargador;
	Interruptor on – off apagado;	Asegúrese de que el interruptor on-off esté en posición “on” y gire un poco hacia la derecha el regulador de la presión;
	Válvula de regulación de la presión averiada;	Compruebe y si fuera necesario, sustitúyala;
	Caja de mandos eléctricos del motor averiada;	Compruebe y si fuera necesario, sustitúyala;
	El producto se ha solidificado en el interior de la bomba;	Abra la válvula de alivio para descargar la presión del circuito y apague la máquina. Desmonte la válvula de compresión y límpiela;
El equipo no aspira el producto	Filtro de aspiración obturado;	Límpielo o sustitúyalo;
	Filtro de aspiración demasiado fino;	Sustitúyalo con un filtro de malla más abierta (con productos muy densos quite el filtro);
	El equipo aspira aire;	Controle el tubo de aspiración;
El equipo aspira pero no alcanza la presión deseada	Falta el producto;	Añada producto;
	El equipo aspira aire;	Controle el tubo de aspiración;
	La válvula de alivio ha quedado abierta;	Cierre la válvula de alivio;
	Válvula de aspiración o de alimentación sucia;	Desmonte el grupo color;
Al apretar el gatillo la presión baja considerablemente	La boquilla es demasiado grande o está desgastada;	Sustitúyalo con uno más pequeño;
	El producto es demasiado denso;	Si es posible diluya el producto;
	El filtro de la culata de la pistola es demasiado fino;	Sustitúyalo con un filtro de malla más abierta;
La presión es normal pero el producto no se pulveriza. Pérdida de material por el tornillo del prensaestopa	La boquilla está parcialmente obstruida;	Límpielo o sustitúyalo;
	El producto es demasiado denso;	Si es posible diluya el producto;
	El filtro de la culata de la pistola es demasiado fino;	Sustitúyalo con un filtro de malla más abierta;
La pulverización no es perfecta	La boquilla está desgastada;	Sustitúyalo;



Corte siempre la alimentación eléctrica y descargue la presión antes de efectuar cualquier tipo de control o de sustitución de piezas de la bomba ( *siga el “procedimiento para una correcta descompresión”*).

**Se ha dejado esta página  
en blanco intencionalmente**

# 0 CUERPO HIDRÁULICO COMPLETO

**ATENCIÓN:** para cada componente indique siempre su código y la cantidad.

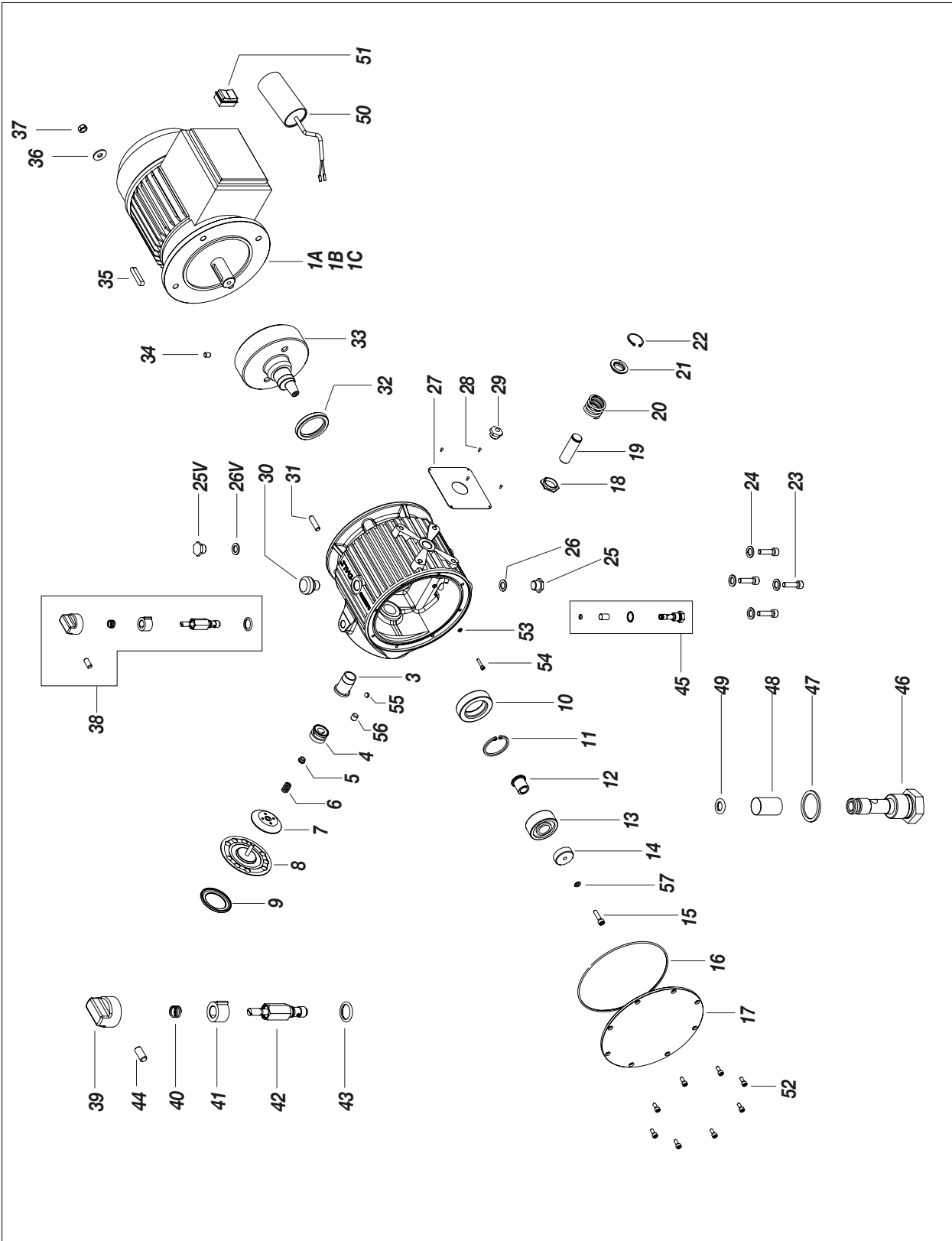


Fig. 1

Pos.	Código	Descripción
1A	18925	Motor eléctrico monofásico 220V 50Hz completo
1B	18926	Motor eléctrico monofásico 110V 60Hz completo
1C	18924	Motor eléctrico trifásico 380V 50Hz completo
2	18901	Cuerpo hidráulico
3	32018	Camisa
4	32033	Inserción pistón
5*	33002/5	Tuerca
6	33002/3	Resorte
7*	18937	Distribuidor de aceite
8*	33002/1	Membrana
9*	18936	Inserto membrana
10	31125	Cojinete
11	81020	Anillo elástico
12	18906	Casquillo
13	32026	Cojinete
14	32027	Tapa
15	32029	Tornillo
16	18908	OR
17	18907	Tapa
18	32041	Collarín de bloqueo
19	32019	Pistón
20	32022	Resorte
21	32021	Plato muelle
22	32020	Anillo elástico
23	96031	Tornillo
24	32024	Arandela
25	32108	Tapón
25V*	32108	Tapón
26	33010	Arandela
26V*	33010	Arandela
27	18910	Placa datos 220V 50Hz
27	18931	Placa datos 110V 60Hz

### RECAMBIO COMPLETO (recomendado) - COD. 18952

Pos.	Descripción
2	Cuerpo hidráulico
3	Camisa
10	Cojinete
11	Anillo elástico
18	Collarín de bloqueo

Pos.	Código	Descripción
27	18932	Placa datos gasolina
27	18933	Placa datos 380V 50Hz
28	34020	Remache
29	32007	Espía de control aceite
30	32006	Tapón
31	81012	Prisionero
32	18909/1	Corteco
33	18947	Excéntrico volante de inercia
34	81009	Prisionero
35	18919	Lengueta
36	33005	Arandela
37	18903	Tuerca
38	32150	Válvula de regulación presión completa
39	32017	Manija
40	32017/2	Resorte
41	32016	Fermo
42	32155	Cuerpo válvula
43	32014	OR
44	32017/1C	Prisionero
45	12475	Conjunto filtro de aceite
46	12461	Filtro
47	32010	Arandela de cobre
48	258	Tamiz filtro 60 MESH
49	32012	OR
50	18928	Condensador motor 220V 50Hz
50	18929	Condensador motor 110V 60Hz
51	18938	Interruptor
52	32032	Tornillo
53*	5059	Arandela
54*	18567	Tornillo
55*	91915	Esfera
56	18946	Prisionero
57	32028	Arandela (tipo Grower)

### MEMBRANA COMPLETA - COD. 18904

Pos.	Descripción
5	Tuerca
6	Resorte
7	Distribuidor de aceite
8	Membrana

\* Sólo en la conformación vertical

# P MOTOR DE GASOLINA

**ATENCIÓN:** para cada componente indique siempre su código y la cantidad.

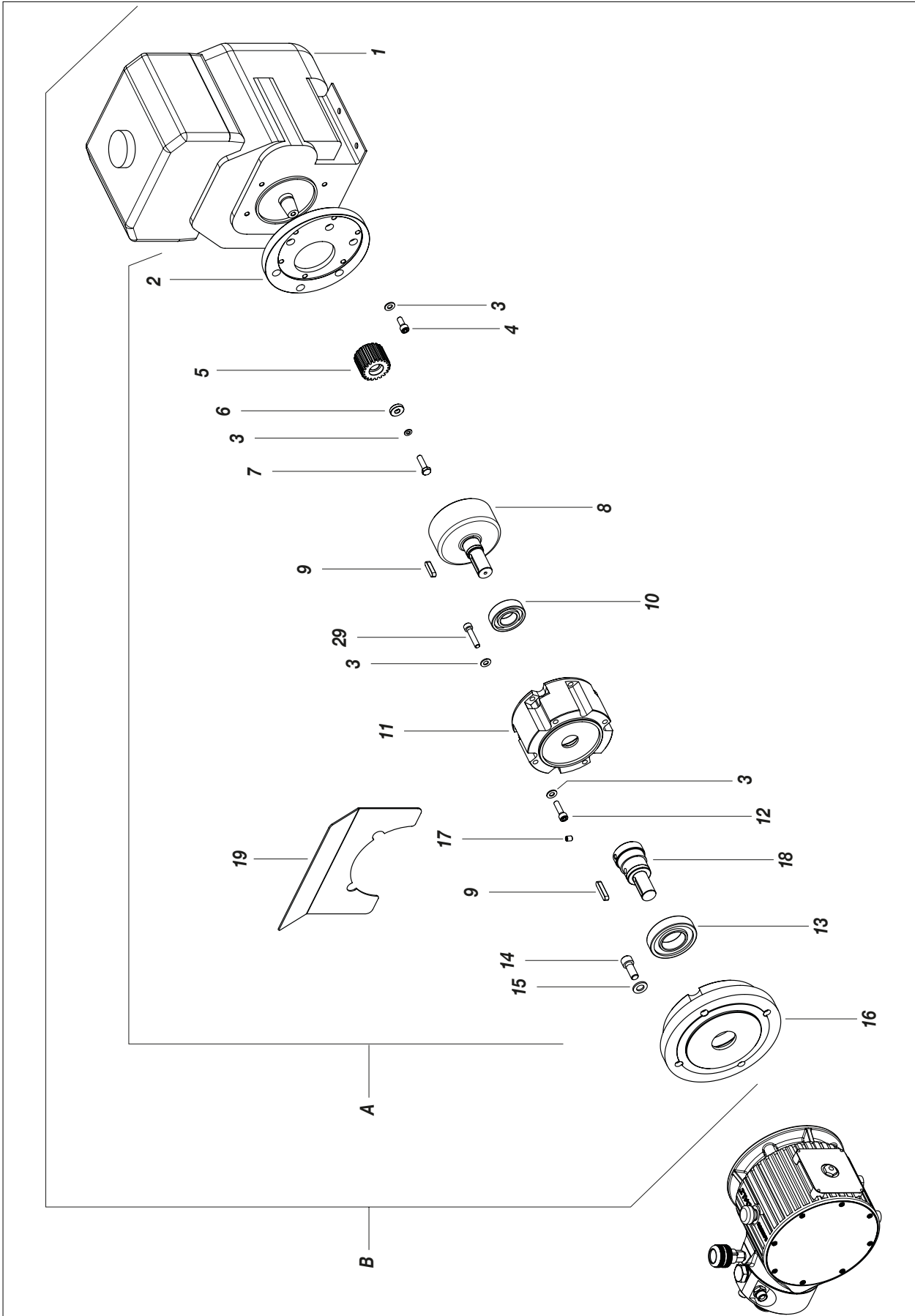


Fig. 1

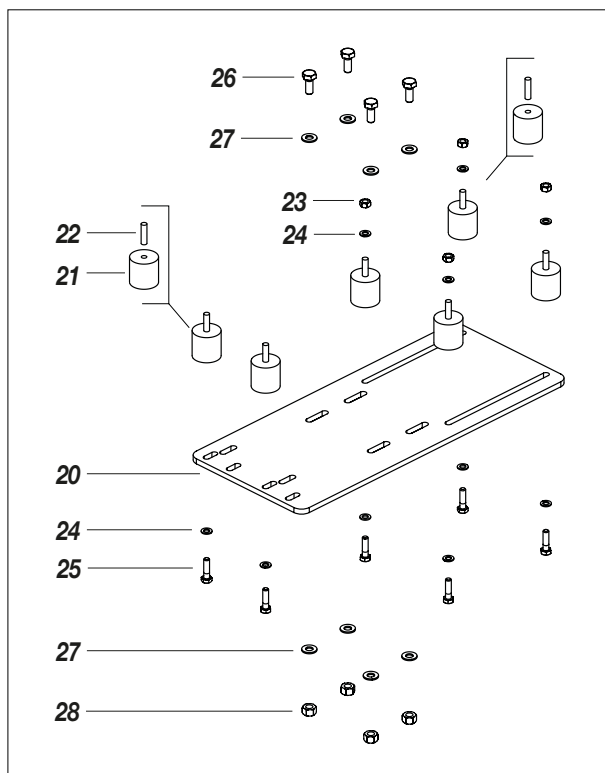


Fig. 2

C

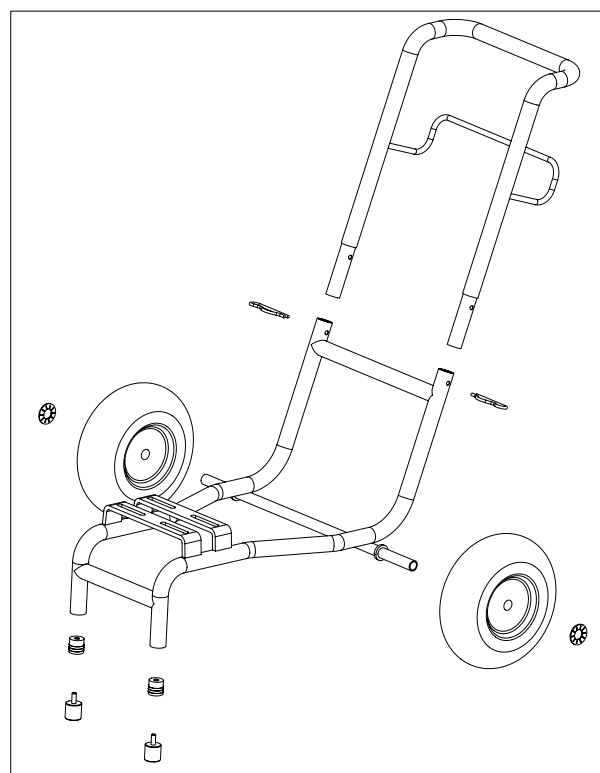


Fig. 3

D

Pos.	Código	Descripción
A	18260	Reductor completo versión membrana gasolina
B+C+D	18340	Kit reducción completo versión Dali gasolina con carro
B+C	18347	Kit completo para Dali liner
1	4415	Motor
2	18261	Brida motor
3	34009	Arandela
4	96031	Tornillo
5	18262	Piñón
6	18263	Arandela
7	8385	Tornillo
8	18265	Campana dentada
9	18919	Linguetta
10	42255	Cojinete
11	18266	Campana de reducción
12	34008	Tornillo
13	18267	Cojinete

Pos.	Código	Descripción
14	18344	Tornillo
15	95114	Arandela
16	18268	Brida hidráulica
17	81009	Prisionero
18	18269	Reducción
19	18264	Lámina de resguardo
20	18254	Placa de fijación
21	81107	Amortiguadores de vibraciones
22	18942	Perno roscado
23	96099	Tuerca
24	32024	Arandela
25	34008	Tornillo
26	95156	Tornillo
27	81033	Arandela
28	95158	Tuerca
29	7059	Tornillo

# Q CUERPO COLOR COMPLETO

ATENCIÓN: para cada componente indique siempre su código y la cantidad.

## VERSIÓN VERTICAL

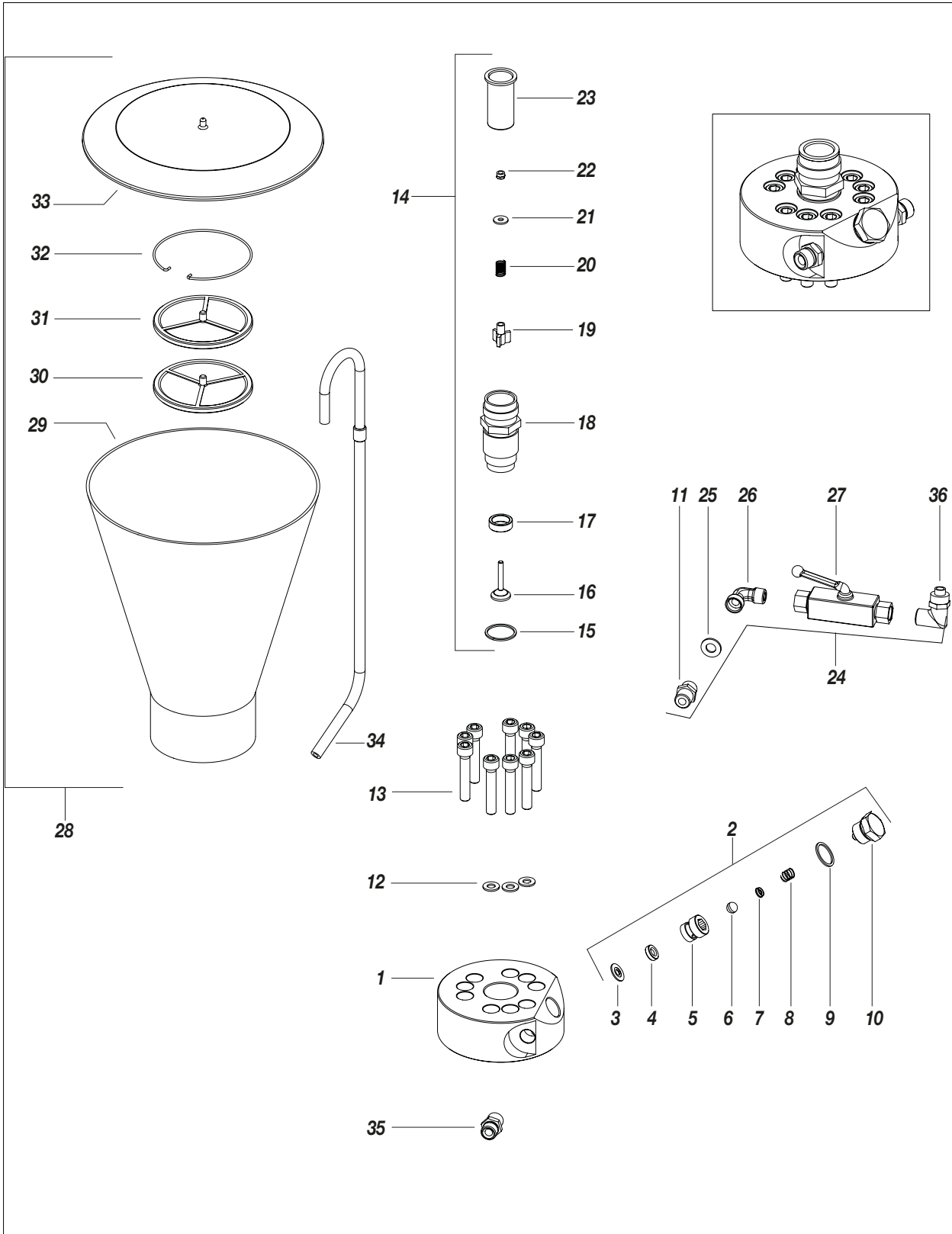


Fig. 1

Pos.	Código	Descripción
1	18951	Cuerpo color vertical
2	83033	Conjunto válvula
3	33026	Guarnicion
4	33027/2	Alojamento esfera
5	33027/1	Asiento válvula
6	33028	Esfera
7	33029	Alojamento resorte
8	53006/1	Resorte
9	33031	Anillo de retención
10	33032	Tuerca de bloqueo
11	33011	Racor
12	33005	Arandela
13	33004	Tornillo
14	33017	Cuerpo válvula completo
15	33018	Anillo de retención
16	33019	Obturador cónico
17	33020/1	Asiento obturador
18	33020	Cuerpo válvula

Pos.	Código	Descripción
19	33021	Guía del obturador
20	33022	Resorte
21	33023	Arandela
22	33024	Tuerca
23	96099	Camisa de cierre estanco
24	18922	Conjunto válvula de recirculación
25	33012	Arandela
26	18614	Codo
27	33013	Grifo
28	35101	Conjunto tanque
29	35103	Tanque
30	35006	Filtro fin
31	35007	Filtro grueso
32	35008	Anillo resorte
33	55000	Tapón
34	18569	Tubo de recirculación
35	95284	Racor
36	4011	Racor

**VERSIÓN HORIZONTAL**

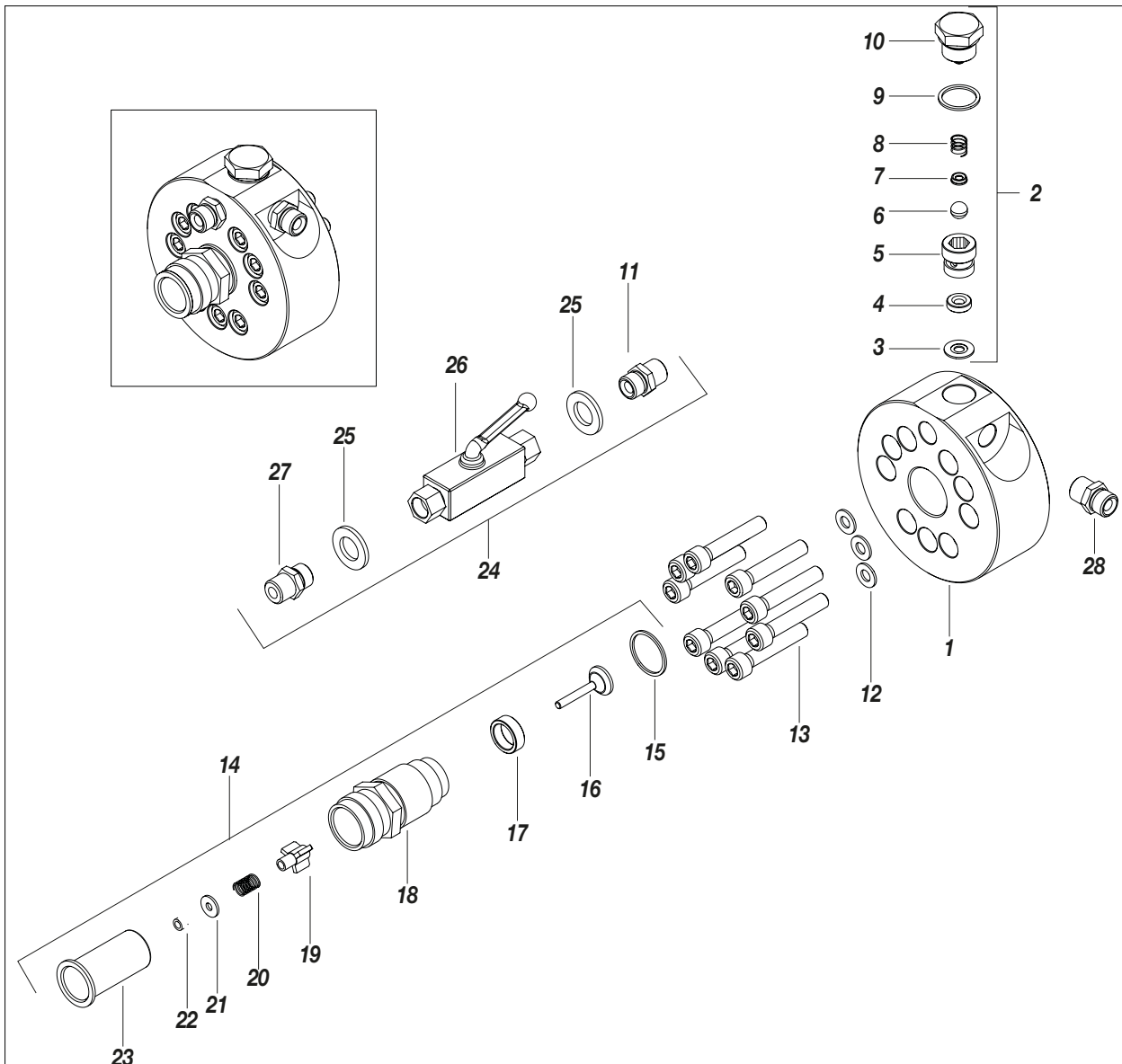


Fig. 2

Pos.	Código	Descripción
1	18915	Cuerpo color vertical
2	83033	Conjunto válvula
3	33026	Guarnicion
4	33027/2	Alojamiento esfera
5	33027/1	Asiento válvula
6	33028	Esfera
7	33029	Alojamiento resorte
8	53006	Resorte
9	33031	Anillo de retención
10	33032	Tapón
11	33011	Racor
12	33005	Arandela
13	33004	Tornillo
14	33017	Cuerpo válvula completo

Pos.	Código	Descripción
15	33018	Anillo de retención
16	33019	Obturador cónico
17	33020/1	Asiento obturador
18	33020	Cuerpo válvula
19	33021	Guía del obturador
20	33022	Resorte
21	33023	Arandela
22	33024	Tuerca
23	33025	Camisa de cierre estanco
24	18922	Conjunto válvula de recirculación
25	33012	Arandela
26	33013	Grifo
27	33015	Racor
28	95284	Racor

## R SISTEMA DE ASPIRACIÓN

**ATENCIÓN:** para cada componente indique siempre su código y la cantidad.



Fig. 1

Pos.	Código	Descripción
-	85009	Sistema de aspiración
1	85010	Tubo de aspiración
2	16609	Tubo de recirculación
3	18096	Muelle de bloqueo
4	85012	Filtro de aspiración

# S CARRO

**ATENCIÓN:** para cada componente indique siempre su código y la cantidad.

## MOTOR ELÉCTRICO

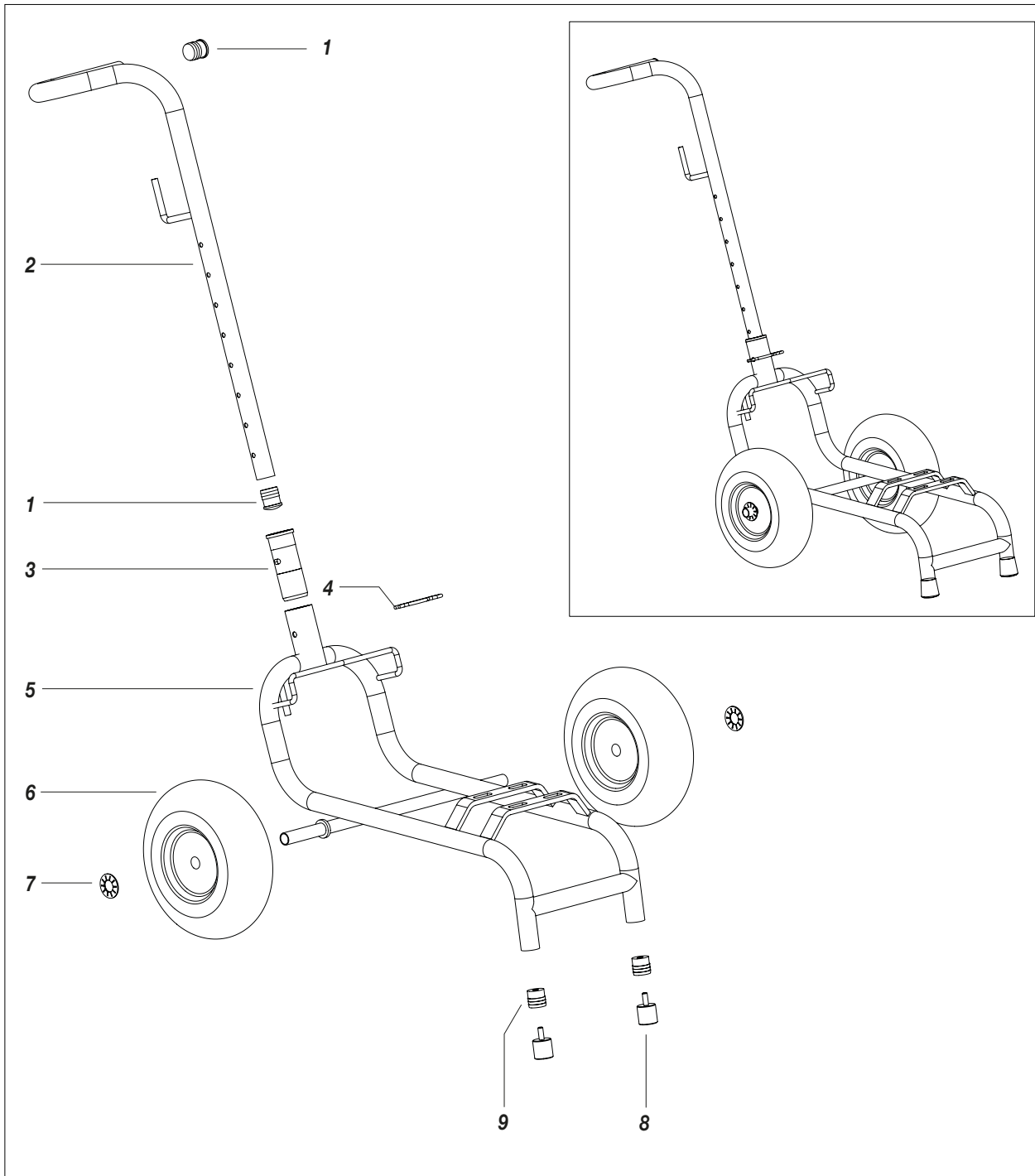


Fig. 1

Pos.	Código	Descripción
-	18911	Carro completo
1	95159	Tapón
2	18912	Mango
3	18914	Casquillo
4	18902	Clavija

Pos.	Código	Descripción
5	18913	Telar carro
6	37218	Rueda neumática
7	91047	Arandela
8	12454	Patas
9	12473	Tapón

## MOTOR DE EXPLOSIÓN

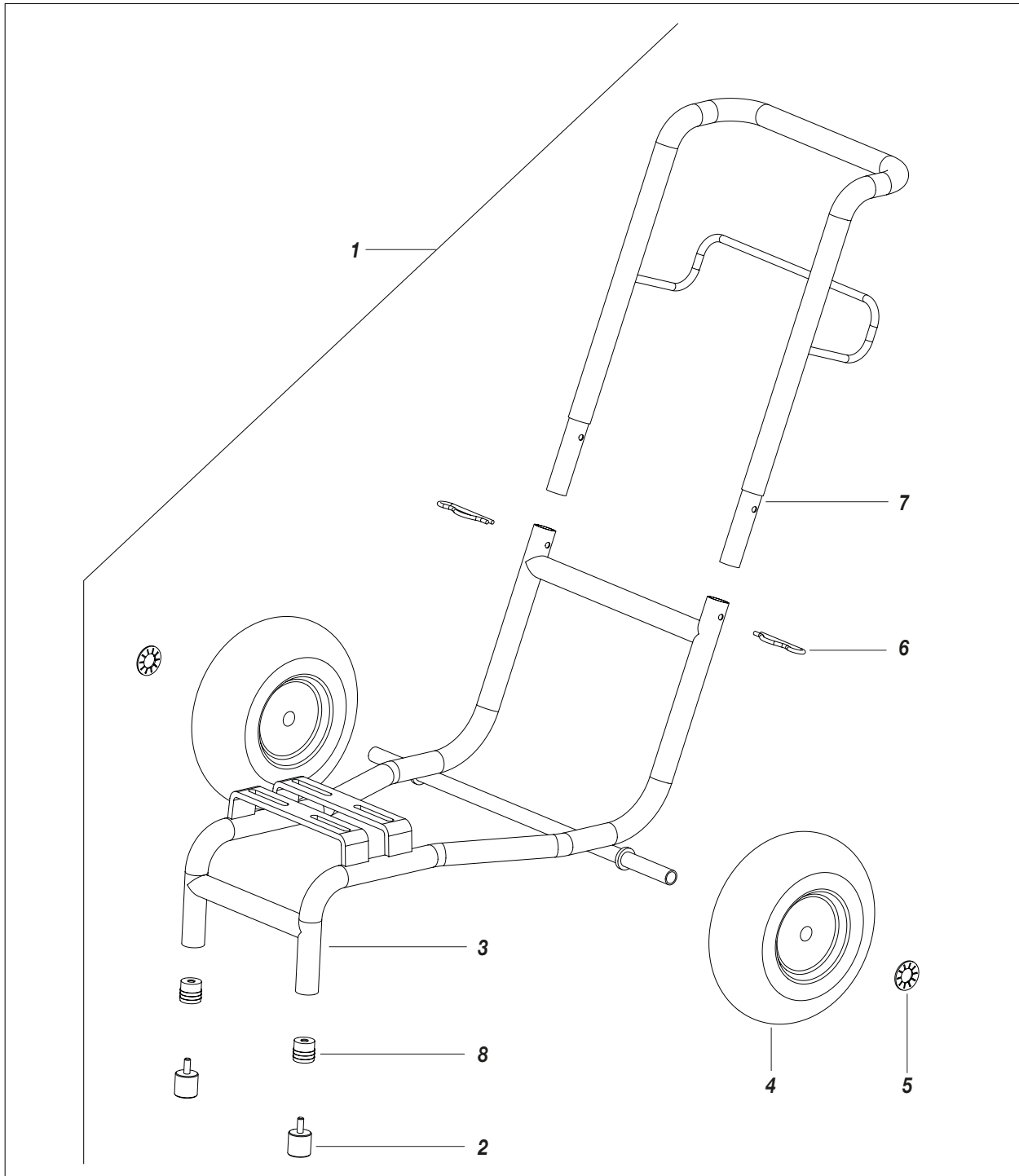


Fig. 2

Pos.	Código	Descripción
1	12355	Carro completo
2	12454	Pata
3	12710	Base carro
4	37218	Rueda neumática
5	91047	Arandela elástica

Pos.	Código	Descripción
6	84007	Clavija
7	12711	Mango carro
8	12473	Tapón

**Se ha dejado esta página  
en blanco intencionalmente**



## DECLARACIÓN DE CONFORMIDAD



### El fabricante



 **SAMOA Group**

**LARIUS srl**

Via Antonio Stoppani 21 - 23801 Calolziocorte (LC) ITALY

Tel: +39 0341 621152

Fax: +39 0341 621243

E-mail: larius@larius.com

Declara bajo su propia responsabilidad que el producto:

**DALI'**

**Bomba eléctrica de membrana**

cumple con las directivas:

- Directiva CE 2006/42 Directiva Máquinas
- Directiva UE 2014/30 Compatibilidad Electromagnética (EMC)
- Directiva UE 2014/35 Baja Tensión (LVD)

Así como con las siguientes  
normas armonizadas:

- UNI EN ISO 12100-1/-2  
Seguridad de las máquinas, conceptos fundamentales, principios generales para el diseño. Terminología base. Metodología. Principios técnicos.

La presente declaración se refiere exclusivamente al producto en el estado en el que se ha comercializado, excluyendo los componentes añadidos y las modificaciones efectuadas por el usuario final.

Firma



**Pierangelo Castagna**  
Managing Director

*Calolziocorte, 31 mayo 2024*  
*Lugar / Fecha*

**SAMOA INDUSTRIAL, S.A. - HEADQUARTERS  
SPAIN AND EXPORT MARKETS**

POL. IND. PORCEYO, I-14 - CAMINO DEL FONTÁN, 831  
E-33392 GIJÓN (ASTURIAS), SPAIN  
TEL.: +34 985 381 488 - FAX: + 34 985 147 213

**SAMOA S.A.R.L.  
FRANCE**

P.A.E.I. DU GIESSEN  
3, RUE DE BRISCHBACH  
67750 SCHERWILLER, FRANCE  
TEL.: +33 3 88 82 79 62 - FAX: +33 3 88 82 77 88

**SAMOA ITALIA - LARIUS  
ITALY**

VIA ANTONIO STOPPANI,21  
23801 CALOLZIOCORTE (LC) ITALY  
Tel.: +39 0341 621152 - Fax: + 39 0341 621242

**SAMOA FLOWTECH GMBH**

GERMANY, AUSTRIA, SWITZERLAND, THE NETHERLANDS AND GREECE  
AM OBEREICHHOLZ 4  
D - 97828 MARKTHEIDENFELD, GERMANY  
TEL.: +49 9391 9826 0 - FAX: +49 9391 98 26 50

**SAMOA LTD.**

**UNITED KINGDOM AND REP. OF IRELAND**

ASTURIAS HOUSE - BARRS FOLD ROAD  
WINGATES INDUSTRIAL PARK  
WESTHOUGHTON, BL5 3XP, UK  
TEL.: +44 1942 850600 - FAX: +44 1942 812160

**SAMOA CORPORATION**









USA AND CANADA  
90 MONTICELLO ROAD  
WEAVERVILLE, NC 28787, USA  
TEL. +1 (828) 645-2290 - FAX: +1 (828) 658 0840



©Copyright, SAMOA INDUSTRIAL, S.A.  
SAMOA Industrial, S.A. is an ISO 9001, ISO 14001 and ISO 45001 certified company.

**¡Contáctenos!**

Visita [www.samoaindustrial.com](http://www.samoaindustrial.com) para más información.

OPERATING AND MAINTENAINCE MANUAL AVAILABLE IN:		
	IT	<a href="https://www.larius.com/wp-content/uploads/DALI_I.pdf">https://www.larius.com/wp-content/uploads/DALI_I.pdf</a>
	EN	<a href="https://www.larius.com/wp-content/uploads/DALI_UK.pdf">https://www.larius.com/wp-content/uploads/DALI_UK.pdf</a>
	DE	<a href="https://www.larius.com/wp-content/uploads/DALI_D.pdf">https://www.larius.com/wp-content/uploads/DALI_D.pdf</a>
	FR	<a href="https://www.larius.com/wp-content/uploads/DALI_F.pdf">https://www.larius.com/wp-content/uploads/DALI_F.pdf</a>
	ES	<a href="https://www.larius.com/wp-content/uploads/DALI_SP.pdf">https://www.larius.com/wp-content/uploads/DALI_SP.pdf</a>
	RU	<a href="https://www.larius.com/wp-content/uploads/DALI_RU-1.pdf">https://www.larius.com/wp-content/uploads/DALI_RU-1.pdf</a>
	PL	<a href="https://www.larius.com/wp-content/uploads/DALI_PL.pdf">https://www.larius.com/wp-content/uploads/DALI_PL.pdf</a>
	PR	<a href="https://www.larius.com/wp-content/uploads/DALI_P.pdf">https://www.larius.com/wp-content/uploads/DALI_P.pdf</a>